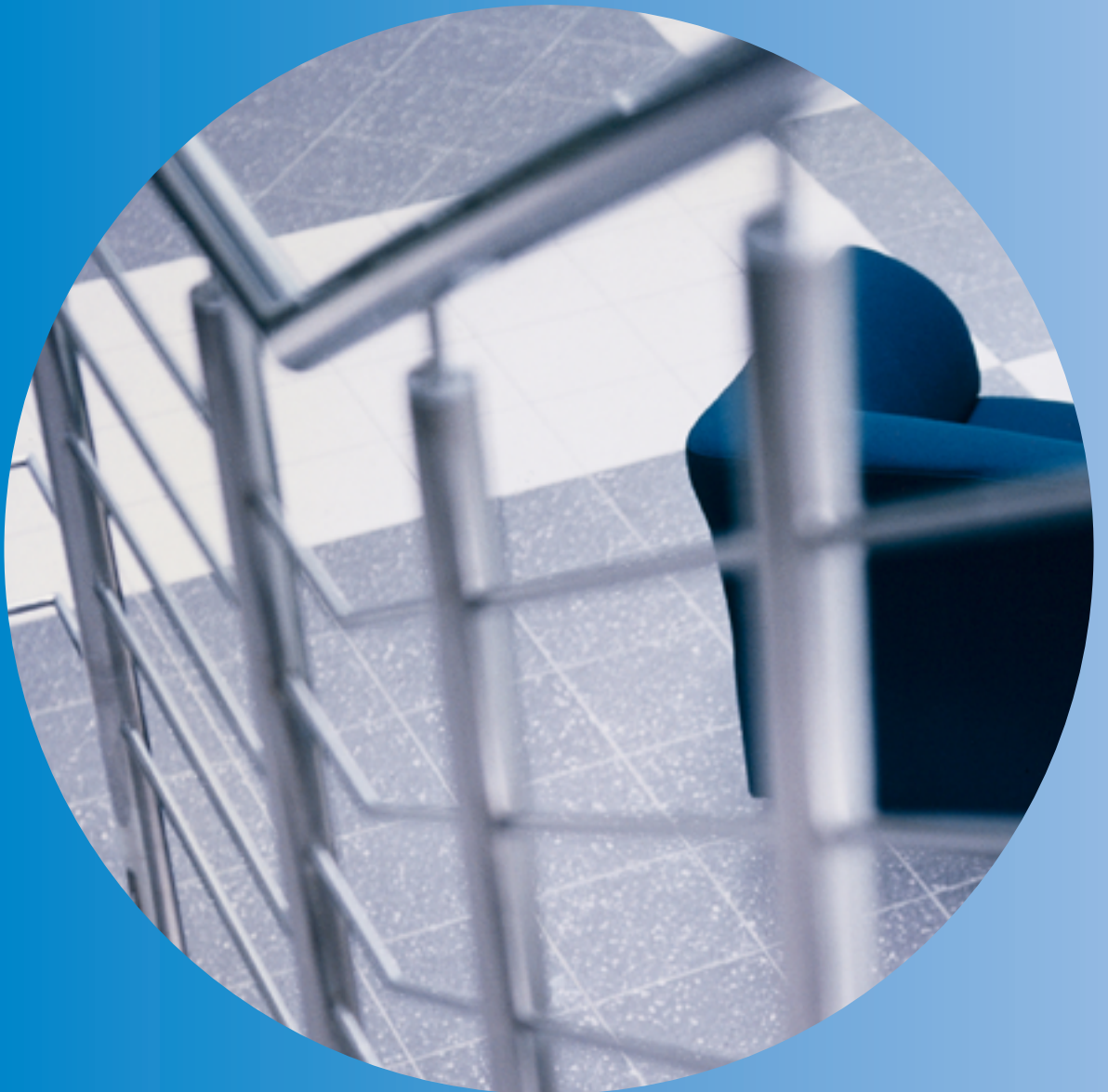


# Årsredovisning 2017



Konsumentkooperationens  
pensionsstiftelse

## Innehåll

<b>Förvaltningsberättelse</b> .....	<b>5</b>
Resultaträkning .....	8
Balansräkning .....	9
Rapport över förändring i eget kapital .....	10
<b>Noter</b> .....	<b>11</b>
Not 1. Redovisnings- och värderingsprinciper .....	11
Not 2. Resultat från värdepapper och fordringar .....	12
Not 3. Förvaltningskostnader .....	12
Not 4. Skatt .....	12
Not 5. Aktier och andelar i koncernföretag.....	13
Not 6. Aktier och andelar i intressebolag .....	13
Not 7. Lån till koncernföretag .....	13
Not 8. Placeringsstillgångar .....	14
Not 9. Lånefordringar.....	14
Not 10. Redovisat värde per kategori av finansiella instrument .....	14
Not 11. Förutbetalda kostnader och upplupna intäkter .....	15
Not 12. Upplupna kostnader och förutbetalda intäkter.....	15
Not 13. Ställda säkerheter .....	15
Not 14. Eventualförpliktelser .....	15
Not 15. Anställda och personalkostnader.....	15
Not 16. Händelser efter balansdagen .....	16
<b>Revisionsberättelse</b> .....	<b>17</b>

# Summering 2017



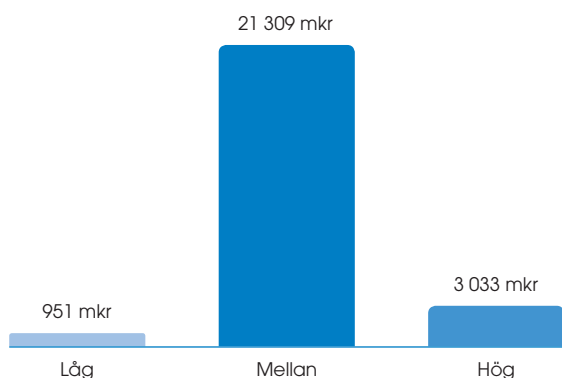
Katrin Röcklinger

Vd, Konsumentkooperationens pensionsstiftelse

Konsumentkooperationens pensionsstiftelse är en gemensam pensionsstiftelse för 253 arbetsgivare inom kooperationen och folkrörelserna som bedriver olika verksamheter, både rörelsedrivande och ideella verksamheter. Arbetsgivarna tryggar utfästelser om förmånsbestämd ålderspension till tjänstemän enligt KTP-planen i pensionsstiftelsen. Varje arbetsgivare har en egen pensionsfond som utgör arbetsgivarens andel av pensionsstiftelsens totala förmögenhet som uppgår till ca 25 miljarder kronor.

## Förvaltningsportföljer

Pensionsstiftelsens placeringstillgångar förvaltas i tre förvaltningsportföljer med olika sammansättning av tillgångsslagen och risknivå. Styrelsen för Pensionsstiftelsen har beslutat att Pensionsstiftelsen ska övergå till *en* förvaltningsportfölj för samtliga placeringstillgångar. Övergången till *en* förvaltningsportfölj kommer att ske i samband med årsavräkningen i december 2019.



Placeringsstillgångarna fördelades vid utgången av år 2017 mellan de olika förvaltningsportföljerna enligt nedan.

## Avkastning 2017

År 2017 präglades av god tillväxt både i Sverige och övriga världen. Inflationen i Europa var dock fortsatt låg, vilket ledde till fortsatta penningpolitiska stimulanser i form av låga styrräntor och stödköp av obligationer från såväl Europeiska centralbanken som Riksbanken. Det låga ränteläget vid ingången av året bestod året ut.

En stark konjunktur både i Sverige och globalt bidrog till en fortsatt positiv börsutveckling med en avkastning på svenska aktier på upp emot 10 procent. Globala börsindex steg med nära 20 procent och tillväxtmarknadsindex avsevärt mer. En försvagad dollar medförde dock att avkastningen på internationella aktier omräknat till svenska kronor blev i nivå med avkastningen på svenska aktier.

Den starka svenska konjunkturen hade en positiv effekt på den svenska kommersiella fastighetsmarknaden och avkastningen på fastigheter var mycket god under år 2017.

Avkastningen i de olika förvaltningsportföljerna har främst påverkats av att de har olika tillgångsfördelning. Aktier har i alla tre portföljerna haft en avkastning på cirka 10 procent medan räntebärande tillgångar i alla tre portföljerna haft en svag avkastning på drygt 0,5 procent. Fastigheter har avkastat drygt 9 procent.

Förvaltningsportfölj Högrisk fick den högsta avkastningen, 7,4 procent medan förvaltningsportfölj Mellanrisk avkastade 4,8 procent och förvaltningsportfölj Lågrisk 2,7 procent.

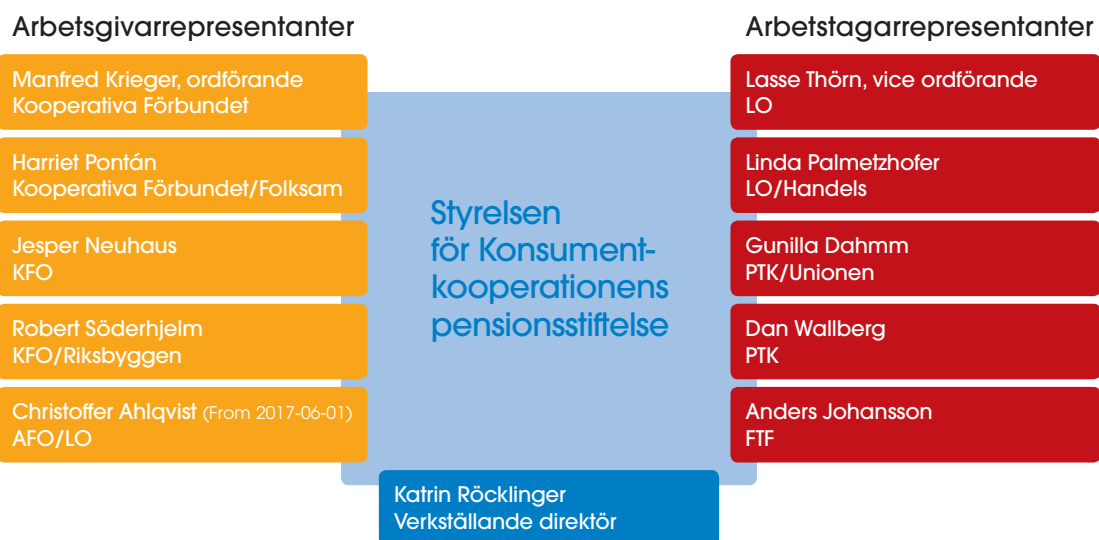
Den totala avkastningen i Pensionsstiftelsen 2017 uppgick till 5,0 procent, motsvarande 1 213 miljoner kronor. Under de senaste fem åren har avkastningen i genomsnitt varit 7,0 procent per år och under de senaste 15 åren 6,6 procent per år.

## Konsumentkooperationens pensionsstiftelse i siffror 2017-12-31

Antal anslutna arbetsgivare	253
Antal förmånsberättigade	74 558 st
Förvaltad kapital	25 294 miljoner kr
Totalavkastning	1 213 miljoner kr
Utbetalda pensioner	1 013 miljoner kr
Förvaltningskostnader*	7,4 miljoner kr

\*Avses endast Pensionsstiftelsens förvaltning. Kostnaden för kapitalförvaltningen är inte inräknad.

# Styrelse 2017



## Arbetsgivarrepresentanter

Två ledamöter utses av Kooperativa Förbundet, två ledamöter utses av Arbetsgivarförbundet KFO och en ledamot utses av Arbetarrörelsens förhandlingsorganisation.

Styrelseledmöterna väljs för ett år. Styrelsen utser inom sig ordförande och vice ordförande samt tillsätter verkställande direktör.

## Arbetsgagarrepresentanter

Två ledamöter utses av Landsorganisationen i Sverige, två ledamöter utses av förhandlings- och samverkansrådet PTK och en ledamot av FTF – facket för försäkring och finans.

# Förvaltningsberättelse

## Konsumentkooperationens pensionsstiftelse Org.nr 802001-8423

Styrelsen och verkställande direktören för Konsumentkooperationens pensionsstiftelse (Pensionsstiftelsen) med organisationsnummer 802001-8423, avger härmed årsredovisning för år 2017, Pensionsstiftelsens sjuttiofemte verksamhetsår. Pensionsstiftelsen har sitt säte i Stockholm.

### Ändamål

Pensionsstiftelsen är en gemensam pensionsstiftelse för kooperativa och folkrörelseägda företag och organisationer.

Pensionsstiftelsens ändamål är att trygga utfästelser om pension, som företagen på grund av föreskrift i allmän pensionsplan eller på annat sätt lämnat till sina anställda. Tillsynsmyndigheter för Pensionsstiftelsen är Länsstyrelsen i Stockholms län och Finansinspektionen. Verksamheten bedrivs med tillämpning av lagen (1967:531) om tryggnad av pensionsutfästelse m.m. Vid utgången av år 2017 fanns 267 aktiva pensionsfonder (fack) med saldon i Pensionsstiftelsen, fördelade på 253 arbetsgivare. Antalet destinationer uppgick till 74 558.

### Väsentliga händelser

Pensionsstiftelsens placeringstillgångar förvaltas i tre förvaltningsportföljer med olika sammansättning av tillgångsslagen och därmed olika risknivåer. Styrelsen för Pensionsstiftelsen har beslutat att Pensionsstiftelsen ska övergå till *en* förvaltningsportfölj för samtliga placeringstillgångar. Övergången till *en* förvaltningsportfölj kommer att ske i samband med årsavräkningen i december 2019.

### Koncernstruktur

Pensionsstiftelsen äger Konsumentkooperationens pensionsstiftelse Fastighet Stockholm AB som genom dotterbolag äger fem bostadsfastigheter i Stockholms län. Pensionsstiftelsen äger även 28,9 procent i Gyllenforsen Fastigheter KB och 50 procent i Gyllenforsen Förvaltning AB.

Koncernredovisning upprättas inte med stöd av 7 kap 3 § ÄRL.

### Ekonomisk översikt

Pensionsstiftelsens intäkter utgörs av avkastningen på placeringstillgångarna. Kostnaderna består av förvaltningskostnader och avkastningsskatt.

### Kapitalförvaltning

Pensionsstiftelsens tillgångar ska enligt lagen (1967:531) om tryggnad av pensionsutfästelse m.m. placeras på ett sådant sätt att lämplig riskspridning uppnås. Vidare ska tillgångarna placeras på det sätt som bäst gagnar dem som omfattas av stiftelsens ändamål och också i övrigt på ett aktsamt sätt.

Styrelsen har fastställt placeringsriktlinjer som styr Pensionsstiftelsens kapitalförvaltningsverksamhet. Placeringsriktlinjerna anger syftet med och målet för förvaltningen av tillgångarna, beskriver hur tillgångarna ska förvaltas för att målet ska uppnås samt anger riktlinjer för riskhantering och rapportering. I riktlinjerna anges bland annat vilka placeringar och placeringsmarknader som är tillåtna. Riktlinjerna ger också ett ramverk för fördelningen mellan tillgångsslag och marknader för respektive

portfölj; Lågrisk, Mellanrisk och Högrisk. Placeringar i aktier och räntebärande tillgångar följs regelbundet upp och utvärderas mot referensindex fastställda av verkställande direktören.

Pensionsstiftelsens tillgångar förvaltas av Pensionsstiftelsens kapitalförvaltning. Kapitalförvaltningen ansvarar för all riskstyrning, uppföljning och rapportering av samtliga placeringstillgångar, inklusive utlagda förvaltningsuppdrag.

Löpande förvaltning av aktier och räntebärande tillgångar är utlagt till Swedbank Robur Fonder AB och Swedbank Robur AB, som också ansvarar för en väsentlig del av värdepappersadministration avseende aktier och räntebärande tillgångar. JP Morgan hanterar mottagna och avgivna säkerheter för derivat.

Marknadsvärdet för Pensionsstiftelsens tillgångar uppgick per 31 december 2017 till 25 369 (24 904) miljoner kronor fördelat på nedanstående tillgångar. Totalavkastningen var 1 213 (1 634) miljoner kronor.

Mkr	2017-12-31	2016-12-31
Räntebärande placeringar	13 788	13 883
Aktier	8 335	7 862
Fastigheter	2 988	2 740
Säkringsinstrument	9	-8
<b>Marknadsvärde placeringstillgångar (enligt totalavkastningstabeller)</b>	<b>25 120</b>	<b>24 476</b>
Likvida medel	173	254
Nettofordringar/skulder	76	174
<b>Summa</b>	<b>25 369</b>	<b>24 904</b>

Under 2017 uppgick kostnaderna för kapitalförvaltningen till 20,7 (21,4) miljoner kronor eller 0,08 (0,09) procent av det genomsnittligt förvaltade kapitalet i Pensionsstiftelsen.

### Marknadsutveckling

Tillväxten i Sverige och övriga världen var överlag god under 2017. Trots detta hade inflationen i Europa svårt att nå upp till Riksbankens och Europeiska centralbankens inflationsmål på 2 procent. Detta föranledde fortsatta penningpolitiska stimulanser i form av låga styrräntor och stödköp av obligationer från såväl Europeiska centralbanken som Riksbanken. Det låga ränteläget vid ingången av året bestod året ut. De tvååriga svenska statsobligationerna handlades under året till negativa räntor på mellan -0,6 och -0,7 procent. Den femåriga statsobligationsräntan pendlade runt nollstrecket och den tioåriga rörde sig i ett intervall mellan +0,4 och +0,9 procent. Det var således ett exceptionellt, men ändå tämligen stabilt, år när det gäller de svenska statsobligationsräntorna. Räntan för obligationer utgivna av de svenska bostadsinstituten var vid ingången av året cirka 0,8 procentenheter högre än räntan för statsobligationer. Ett ökat intresse för bostadsobligationer resulterade i att räntan sjönk med cirka 0,3 procentenheter, vilket gav en positiv avkastning på dessa obligationer.

I USA var konjunkturutvecklingen stark under året och den amerikanska centralbanken, Federal Reserve, genomförde flera

styrrentehöjningar. Trots detta försvagades dollarn under året. Den svenska kronan försvagades under året successivt mot euron, men stärktes något mot slutet av året. Försvagningen av den svenska kronan har varit gynnsam för svensk exportindustri och har skapat förväntningar om höjningar av reporäntan. Reporäntan förväntas emellertid inte nå över noll procent förrän under 2019.

Det låga ränteläget har, trots en positiv avkastning på svenska bostadsobligationer, sammantaget inneburit en måttlig avkastning på räntebärande placeringar.

Den starka konjunkturen, både i Sverige och globalt, bidrog till en fortsatt positiv börsutveckling med en avkastning på svenska aktier på upp emot 10 procent. Globala börsindex steg med nära 20 procent och tillväxtmarknadsindex avsevärt mer. Till följd av en försvagad dollar blev dock avkastningen på internationella

aktier omräknat till svenska kronor i nivå med avkastningen på svenska aktier.

Den svenska bostadsmarknaden mattades av under andra halvåret, bland annat med anledning av skärpta amorteringskrav för bostadslån. Detta har dock ännu inte gjort avtryck i den reala ekonomin. Den starka svenska konjunkturen har gett stöd till den svenska kommersiella fastighetsmarknaden och avkastningen på fastigheter var mycket god under år 2017.

#### Avkastning

Det som i huvudsak förklarar totalavkastningen är respektive portföljs strategiska tillgångsfördelning. Den strategiska tillgångsfördelningen mellan aktier och räntebärande tillgångar avspeglar den risknivå som beslutats för respektive portfölj.

#### Lågrisk

Aktieexponeringen i Lågriskportföljen har varit cirka 11 procent under året. Andelen fastigheter har varit ca 12 procent av de totala tillgångarna. Andelen räntebärande placeringar har under året varit cirka 77 procent. Durationen i de räntebärande placeringarna har under året varit omkring 4 år.

Totalavkastningen 2017 på Lågriskportföljens tillgångar blev 2,7 (5,1) procent, motsvarande 24 (47) miljoner kronor. Mot bakgrund av den strategiska allokeringen är den huvudsakliga förklaringen till avkastningen främst en mycket god utveckling för aktier och fastigheter i kombination med en svag utveckling för räntebärande tillgångar.

#### Totalavkastningstabell

##### Konsumentkooperationens pensionsstiftelse (låg) 2017-12-31

Mkr	Marknadsvärde		Total avkastning					
	Ingående 2017-01-01	Utgående 2017-12-31	2017 Mkr	2017 %	2016 %	2015 %	2014 %	2013 %
Räntebärande placeringar	723	701	4	0,6	3,4	0,9	8,7	-0,7
Aktier	102	107	10	9,9	11,2	8,1	20,9	22,4
Alternativa placeringar	0	0	0	0	-0,1	-0,3	2,4	n/a
Fastigheter	109	119	10	9,1	15,9	18,8	7,5	5,3
Säkringsinstrument	0	0	1	n/a	n/a	n/a	n/a	n/a
<b>Summa</b>	<b>934</b>	<b>928</b>	<b>24</b>	<b>2,7</b>	<b>5,1</b>	<b>3,3</b>	<b>8,3</b>	<b>2,4</b>

I tabellen ovan ingår inte behållningen på Lågriskportföljens verksamhetskonto. Behållningen var 23 (15) miljoner kronor 2017-12-31.

**Mellanrisk**

Aktieexponeringen i Mellanriskportföljen har varit cirka 31 procent under året. Andelen fastigheter har varit drygt 11 procent av de totala tillgångarna. Andelen räntebärande placeringar har under året varit cirka 58 procent. Durationen i räntebärande placeringar har under året varit drygt 4 år.

Totalavkastningen 2017 på Mellanriskportföljens tillgångar blev 4,8 (7,0) procent, motsvarande 971 (1 378) miljoner kronor. Mot bakgrund av den strategiska allokeringen är den huvudsakliga förklaringen till avkastningen en mycket god utveckling för aktier och fastigheter i kombination med en svag utveckling för räntebärande tillgångar.

**Totalavkastningstabell****Konsumentkooperationens pensionsstiftelse (mellan)  
2017-12-31**

Mkr	Marknadsvärde		Total avkastning					
	Ingående 2017-01-01	Utgående 2017-12-31	2017 Mkr	2017 %	2016 %	2015 %	2014 %	2013 %
Räntebärande placeringar	12 025	11 951	67	0,6	3,5	1	8,7	-0,6
Aktier	6 246	6 713	651	10,5	13,5	6,6	22,1	24,4
Alternativa placeringar	0	0	0	0	-0,2	-3,4	2,6	n/a
Fastigheter	2 314	2 524	210	9,1	15,9	18,8	7,5	5,3
Säkringsinstrument	-4	2	43	n/a	n/a	n/a	n/a	n/a
<b>Summa</b>	<b>20 582</b>	<b>21 190</b>	<b>971</b>	<b>4,8</b>	<b>7</b>	<b>4</b>	<b>11</b>	<b>7,8</b>

I tabellen ovan ingår inte behållningen på Mellanriskportföljens verksamhetskonto. Behållningen var 119 (204) miljoner kronor 2017-12-31.

**Högrisk**

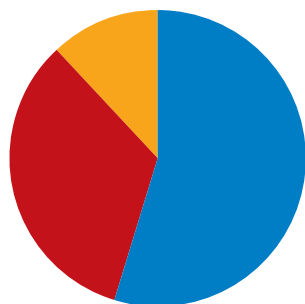
Aktieexponeringen i Högriskportföljen har varit cirka 51 procent under året. Andelen fastigheter har varit cirka 11 procent av de totala tillgångarna. Andelen räntebärande placeringar har under året varit cirka 38 procent. Durationen i räntebärande placeringar har under året varit cirka 4 år.

Totalavkastningen 2017 på Högriskportföljens tillgångar blev 7,4 (8,0) procent, motsvarande 218 (209) miljoner kronor. Mot bakgrund av den strategiska allokeringen är den huvudsakliga förklaringen till avkastningen en mycket god utveckling för aktier och fastigheter i kombination med en svag utveckling för räntebärande tillgångar.

**Totalavkastningstabell****Konsumentkooperationens pensionsstiftelse (hög)  
2017-12-31**

Mkr	Marknadsvärde		Total avkastning					
	Ingående 2017-01-01	Utgående 2017-12-31	2017 Mkr	2017 %	2016 %	2015 %	2014 %	2013 %
Räntebärande placeringar	1 134	1 136	6	0,5	3,4	1,1	8,7	-0,3
Aktier	1 514	1 514	153	10,2	13,1	6,3	21,9	25,2
Alternativa placeringar	0	0	0	0	-0,1	-0,2	2,5	n/a
Fastigheter	316	345	29	9,1	15,9	18,8	7,5	5,3
Säkringsinstrument	-4	7	30	n/a	n/a	n/a	n/a	n/a
<b>Summa</b>	<b>2 960</b>	<b>3 002</b>	<b>218</b>	<b>7,4</b>	<b>8</b>	<b>4,1</b>	<b>12</b>	<b>12,9</b>

I tabellen ovan ingår inte behållningen på Högriskportföljens verksamhetskonto. Behållningen var 31 (35) miljoner kronor 2017-12-31.



## Tillgångarnas fördelning per 2017-12-31

- Räntebärande placeringar; 54,9%
- Aktier; 33,2%
- Fastigheter; 11,9%
- Säkringsinstrument; 0,0%
- Alternativa placeringar; 0,0%

## Förändring i pensionsfonder

För varje företag som är anslutet till Pensionsstiftelsen beräknas kontinuerligt kapitalvärdet av de pensionsutfästelser som företaget tryggar i Pensionsstiftelsen per den 31 december respektive år. Pensionsfonden beräknas på företagets avsättningar till, utbetalningar av pensioner och gottgörelse ur Pensionsstiftelsen samt företagets andel i Pensionsstiftelsens resultat.

## Förvaltningskostnader

Administrationen av arbetsgivarnas pensionsåtaganden sköts av Folksam Service AB. Pensionsstiftelsens verksamhet består av kapitalförvaltning och Pensionsstiftelsens förvaltning. Kostnaderna för förvaltningen uppgick 2017 till 7,4 (8,5) miljoner kronor

och omfattar bland annat hantering av pensionsfonder, internrevision och risk samt årsbokslut och externrevision. Kostnaderna för kapitalförvaltningen redovisas ovan under Kapitalförvaltning.

## Pensionsutbetalningar och gottgörelse ur Pensionsstiftelsen

Pensionsstiftelsen har under året betalat ut pensioner för arbetsgivarnas räkning med 1 013 (998) miljoner kronor samt lämnat gottgörelse för inlösen i försäkring med 2,2 (65,2) miljoner kronor och för andra kostnader med 28,9 (60,0) miljoner kronor.

Angående Pensionsstiftelsens resultat och ställning i övrigt hänvisas till efterföljande resultat- och balansräkningar med tillhörande bokslutskommentarer.

## Resultaträkning

Belopp i tkr	Not	2017	2016
<i>Intäkter</i>			
Resultat från värdepapper och fordringar	Not 2	995 316	1 294 809
<b>Summa intäkter</b>		<b>995 316</b>	<b>1 294 809</b>
<i>Kostnader</i>			
Förvaltningskostnader	Not 3	-7 391	-8 456
<b>Summa kostnader</b>		<b>-7 391</b>	<b>-8 456</b>
<b>Rörelseresultat</b>		<b>987 925</b>	<b>1 286 353</b>
Skatt på årets resultat	Not 4	-41 759	-20 969
<b>Årets resultat</b>		<b>946 166</b>	<b>1 265 384</b>



## Balansräkning

Tillgångar, belopp i tkr	Not	2017-12-31	2016-12-31
<b>Anläggningstillgångar</b>			
<i>Finansiella anläggningstillgångar</i>			
Aktier och andelar i koncernföretag	Not 5	300 298	300 298
Aktier och andelar i intresseföretag	Not 6	705 147	665 601
Lån till koncernföretag	Not 7	233 763	233 763
Företagsägd kapitalförsäkring		586	-
<b>Summa anläggningstillgångar</b>		<b>1 239 794</b>	<b>1 199 662</b>
<b>Omsättningstillgångar</b>			
<i>Kortfristiga fordringar</i>			
Skattefordringar		3 294	82 669
Övriga fordringar		149 212	212 962
Förutbetalda kostnader och upplupna intäkter	Not 11	145 992	285 402
<b>Summa kortfristiga fordringar</b>		<b>298 499</b>	<b>581 033</b>
<i>Placeringsstillgångar</i>			
Värdepappersinnehav	Not 8	21 359 731	21 281 223
Lånefordringar	Not 9	114	124
<b>Summa placeringsstillgångar</b>		<b>21 359 845</b>	<b>21 281 347</b>
Kassa och bank		788 374	466 283
<b>Summa omsättningstillgångar</b>		<b>22 446 718</b>	<b>22 328 663</b>
<b>Summa tillgångar</b>		<b>23 686 512</b>	<b>23 528 325</b>
<b>Eget kapital och skulder, belopp i tkr</b>			
<i>Eget kapital</i>			
Företagens pensionsfonder		23 012 689	22 795 538
Kvarstående värdesäkringsmedel		588 047	560 589
<b>Summa eget kapital</b>		<b>23 600 737</b>	<b>23 356 127</b>
<i>Avsättningar</i>			
Övriga avsättningar för pensioner och liknande förpliktelser		676	-
<b>Summa avsättningar</b>		<b>676</b>	<b>-</b>
<i>Långfristiga skulder</i>			
Skulder till kreditinstitut		15 632	2 587
<b>Summa långfristiga skulder</b>		<b>15 632</b>	<b>2 587</b>
<i>Kortfristiga skulder</i>			
Övriga skulder		66 310	147 219
Upplupna kostnader och förutbetalda intäkter	Not 12	3 157	22 392
<b>Summa kortfristiga skulder</b>		<b>69 467</b>	<b>169 611</b>
<b>Summa eget kapital och skulder</b>		<b>23 686 512</b>	<b>23 528 325</b>

## Rapport över förändring i eget kapital

Belopp i tkr	Företagens pensionsfonder	Kvarstående värdesäkringsmedel	Kapitalpåverkande poster
<b>Vid årets början</b>	<b>22 795 538</b>	<b>560 589</b>	-
Årets resultat	-	-	946 166
Uttag för utbetalda pensioner	-1 013 216 <sup>1)</sup>	-	
Företagens gottgörelser för pensionskostnader	-31 059 <sup>2)</sup>	-	
Ianspråktagna värdesäkringsmedel		-12 <sup>4)</sup>	
Företagens avsättningar	342 766 <sup>3)</sup>	-36	
Kapitalisering av löpande avkastning	918 660 <sup>5)</sup>	27 506 <sup>5)</sup>	-946 166
<b>Vid årets slut</b>	<b>23 012 689 <sup>6)</sup></b>	<b>588 047 <sup>7)</sup></b>	<b>0</b>

	2017	2016
<sup>1)</sup> För företagets räkning har pensionsstiftelsen utbetalat pensioner		
- ålderspension	-889 303	-875 700
- pensionstillägg	-123 913	-122 090
<b>Summa utbetalda pensioner</b>	<b>-1 013 216</b>	<b>-997 790</b>
<sup>2)</sup> Ur företagets överskott i pensionsfonderna har företagen gottgjort sig för		
- andra pensionskostnader för sina anställda	-28 882	-60 018
- inlösen av pensionsrätt i försäkring	-2 177	-65 158
<b>Summa gottgörelse</b>	<b>-31 059</b>	<b>-125 176</b>
<sup>3)</sup> Företagens avsättningar		
- inbetalning för utbetalda pensioner för att täcka underskottet i pensionsfonden	188 744	183 486
- frivillig inbetalning	105 953	163 711
- avsättningar för att trygga gjorda pensionsutfästelser	48 069	82 356
<b>Summa avsättningar</b>	<b>342 766</b>	<b>429 553</b>
<sup>4)</sup> Ianspråktagna värdesäkringsmedel		
- värdesäkringsavgift sjuk- och familjepension	6	-1
- premie familjeskydd	-18	-52
<b>Summa ianspråktagna värdesäkringsmedel</b>	<b>-12</b>	<b>-53</b>

<sup>5)</sup> Efter att värdesäkringsfonden gottskrivits med ränta på 5,00 (6,44) procent har överskotten i sin helhet tillförts företagets pensionsfonder.

<sup>6)</sup> Företagens pensionsfonder ska minst uppgå till pensionsreserven per 31 december. Vid beräkning av företagets pensionsreserv har tillämpats de grunder som fastställts av styrelsen för Konsumentkooperationens pensionsstiftelse på uppdrag av parterna för KTP-planen. Vid beräkningen av pensionsåtaganden per 2017-12-31 tillämpades en diskonteringsränta på 2,0 procent före avdrag för avkastningsskatt och omkostnader. Pensionsreserven uppgår till 22 864 (21 866) miljoner kr per 31 december 2017.

Vid beräkning av företagets överskott i pensionsfonden ska Pensionsstiftelsens tillgångar enligt Lag (1967:531) om tryggnad av pensionsutfästelse m.m. värderas utifrån ett bedömt verkligt värde på balansdagen. Detta värde uppgår till 25 369 (24 904) miljoner kronor. Företagens överskott utgörs av detta värde minskat med pensionsreserven, kvarstående värdesäkringsmedel samt Pensionsstiftelsens särskilda garantifond som uppgår till 39 (37) miljoner kronor. Överskottet uppgår till 1 878 miljoner kronor.

<sup>7)</sup> Kvarstående värdesäkringsmedel per avtalsområde

KFO-PTK	377 204
KFO-Handels	95 277
AFO-Handels	75 440
ABFF-Handels	6
KFO-FTF/Handels/Akademikerförbunden	40 118
Övriga	2

**588 047**

## Noter

### Not 1. Redovisnings- och värderingsprinciper

Samtliga belopp är angivna i tkr om inget annat anges.

#### Allmänna redovisningsprinciper

##### Allmän information

Årsredovisningen har upprättats enligt Årsredovisningslagen (1995:1554) och enligt Bokföringsnämndens allmänna råd BFNAR 2012:1 (K3).

Redovisningsprinciperna är oförändrade mot föregående år.

#### Värderingsprinciper

##### Beräkning av realiserat och orealiserat resultat

För tillgångar som värderas till anskaffningsvärde utgör realisationsvinsten den positiva skillnaden mellan försäljningspris och bokfört värde. För placeringstillgångar värderade till verkligt värde är realisationsvinsten den positiva skillnaden mellan försäljningspris och anskaffningsvärde. Tidigare redovisat orealiserat resultat vänds vid realisering. Pensionsstiftelsen beräknar inte upplupet anskaffningsvärde på obligationer eftersom Pensionsstiftelsen saknar tillräckligt med historik för att korrekt kunna utföra denna beräkning.

##### Skatt

Pensionsstiftelsen är skattepliktig enligt lagen om avkastningsskatt. Underlag för beräkningen av avkastningsskatt utgörs av Pensionsstiftelsens marknadsvärderade tillgångar vid ingången av räkenskapsåret, reducerat med finansiella skulder.

##### Finansiella anläggningstillgångar

Aktier i koncern- och intresseföretag värderas till anskaffningsvärde efter avdrag för erforderliga nedskrivningar. Utdelning redovisas som intäkt i resultaträkningen. Lån till koncernföretag värderas till nominellt belopp.

##### Finansiella instrument

Finansiella instrument som redovisas i balansräkningen inkluderar på tillgångssidan kassa och bank, övriga fordringar, aktier och andelar, lånefordringar samt obligationer och andra räntebärande värdepapper. Bland skulder återfinns övriga skulder.

En finansiell tillgång eller skuld redovisas i balansräkningen när företaget blir part till instrumentets avtalsenliga villkor.

En finansiell tillgång bokas bort från balansräkningen när den avtalsenliga rätten till kassaflödet från tillgången upphör, regleras eller när företaget förlorar kontrollen över den. En finansiell skuld, eller del av finansiell skuld, bokas bort från balansräkningen när den avtalade förpliktelsen fullgörs eller på annat sätt upphör.

##### Klassificering och värdering av finansiella instrument

Finansiella instrument som inte är derivat redovisas initialt till anskaffningsvärde motsvarande instrumentets verkliga värde

med tillägg för transaktionskostnader för alla finansiella instrument förutom de som tillhör kategorin innehas för handel, vilka redovisas till verkligt värde exklusive transaktionskostnader.

Derivatinstrument redovisas både initialt och löpande till verkligt värde. Värdeökningar respektive värdeminskningar samt i förekommande fall betald och upplupen ränta på derivat redovisas som nettoresultat av finansiella transaktioner.

##### Finansiella tillgångar som innehas för handel

Pensionsstiftelsen har som princip att hänföra samtliga placeringstillgångar som inte är lånefordringar till kategorin Finansiella tillgångar som innehas för handel. Pensionsstiftelsen utvärderar löpande kapitalförvaltningens verksamhet på basis av verkliga värden.

##### Lånefordringar och övriga fordringar

Lånefordringar redovisas till nominellt belopp plus upplupen ränta. Övriga fordringar redovisas till det belopp som beräknas inflyta, d.v.s efter avdrag för osäkra fordringar.

##### Andra finansiella skulder

Övriga skulder värderas till upplupet anskaffningsvärde.

##### Beräkning av verkligt värde

Aktier och andelar värderas till verkligt värde. Akter och andelar som är officiellt noterade värderas med hjälp av senaste officiella köpkurs, i lokal valuta.

Obligationer och andra räntebärande värdepapper värderas till verkligt värde. Både svenska och utländska obligationer och andra räntebärande värdepapper med officiell handel marknadsvärderas dagligen med hjälp av senaste officiella köpkurs i lokal valuta.

Börshandlade ränte- och aktieterminer tas upp till det verkliga värdet utifrån senast officiella köp- eller säljkurs. Valutaterminer värderas med hjälp av noterad köpkurs mot kronor för aktuell valuta vid värderingsdagens slut och yieldkurvor för de två valutorna för aktuell löptid. Transaktionskostnader för derivat kostnadsförs.

##### Gottgörelser, inlösen samt företagets inbetalningar

Gottgörelse från Pensionsstiftelsen redovisas direkt mot eget kapital. Även företagets avsättningar och övriga inbetalningar, inlösen av pensionsrätter, ianspråktaga värdesäkringsmedel samt medel i garantifonden redovisas direkt mot eget kapital.

##### Förvaltningskostnader

Administrationn av arbetsgivarnas pensionsåtaganden hanteras av Folksam Service AB. Pensionsstiftelsens verksamhet består av Kapitalförvaltningen och Pensionsstiftelsens förvaltning. Kostnaderna för förvaltningen under 2017 uppgick till 7,4 (8,5) miljoner kronor och omfattar bland annat hantering av pensionsfonder, internrevision, risk samt årsbokslut och externrevision. Kostnaderna för kapitalförvaltningen redovisas under Kapitalförvaltning.

Ersättning till styrelse och verkställande direktören framgår av not 15.

## Not 2. Resultat från värdepapper och fordringar

	2017-12-31	2016-12-31
<b>Ränteintäkter</b>	<b>285 563</b>	<b>331 539</b>
<b>Utdelning på aktier och andelar</b>	<b>267 163</b>	<b>260 121</b>
<b>Orealiserat resultat, netto</b>	<b>447 449</b>	<b>338 990</b>
Orealiserade vinster räntebärande	117	103 851
Orealiserade vinster aktier och andelar	652 045	248 087
Orealiserade förluster aktier och andelar	-2 868	-
Orealiserade förluster räntebärande	-201 845	-12 948
<b>Realisationsresultat räntebärande, netto</b>	<b>21 954</b>	<b>-52 201</b>
Realisationsvinst räntebärande	512 537	940 499
Realisationsförlust räntebärande	-490 583	-992 700
<b>Realisationsresultat aktier och andelar, netto</b>	<b>155 587</b>	<b>182 591</b>
Realisationsvinst aktier och andelar	877 778	1 442 594
Realisationsförlust aktier och andelar	-722 191	-1 260 003
<b>Valutareultat valutatermin, netto</b>	<b>-136 746</b>	<b>279 376</b>
Valutakursvinst	234 255	226 132
Valutakursförlust	-141 419	-180 392
Orealiserade kursvinster	62 048	276 331
Orealiserade kursförluster	-291 630	-42 695
<b>Driftskostnader kapitalförvaltning</b>	<b>-20 741</b>	<b>-21 428</b>
<b>Räntekostnader</b>	<b>-29 097</b>	<b>-18 978</b>
<b>Transaktionskostnader</b>	<b>-1 411</b>	<b>-1 787</b>
<b>Övriga kostnader</b>	<b>5 595</b>	<b>-3 414</b>
<b>Summa</b>	<b>995 316</b>	<b>1 294 809</b>

## Not 3. Förvaltningskostnader

	2017-12-31	2016-12-31
<b>Personalkostnader och styrelsearvode</b>	<b>-3 735</b>	<b>-4 242</b>
<b>Arvode KPMG AB</b>	<b>-379</b>	<b>-568</b>
Revisionsuppdrag	-231	-210
Andra tjänster	-148	-358
<b>Köpta tjänster</b>	<b>-2 134</b>	<b>-2 624</b>
Administration	-1 290	-1 391
Internrevision	-378	-449
Risk	-158	-189
Ekonomi	-308	-305
Övriga tjänster	-	-290
<b>Övriga kostnader</b>	<b>-1 143</b>	<b>-1 022</b>
<b>Summa</b>	<b>-7 391</b>	<b>-8 456</b>

## Not 4. Skatt

	2017-12-31	2016-12-31
Avkastningsskatt	-14 581	-23 534
Avkastningsskatt 2016 <sup>1)</sup>	-11 447	-
Utländsk källskatt	-15 731	2 565
<b>Summa</b>	<b>-41 759</b>	<b>-20 969</b>

<sup>1)</sup> Skatt föregående år pga justerad spärrbeloppberäkning

## Not 5. Aktier och andelar i koncernföretag

	2017-12-31	2016-12-31
Bokfört värde vid årets början	300 298	300 298
<b>Bokfört värde vid årets slut</b>	<b>300 298</b>	<b>300 298</b>

Koncernföretag	Organisations-nummer	Antal	Anskaffningsvärde	Eget Kapital
Konsumentkooperationens pensionsstiftelse Fastighet Stockholm AB	556810-7097	1000	300 298	575 847

### Bedömt marknadsvärde

Geografisk marknad	Typ av fastighet	Kontrakterad årshyra <sup>1)</sup>	Driftsöverskott <sup>2)</sup>	Direktavkastning <sup>3)</sup>	Marknadsvärde	Marknadsvärde, kr/kvm <sup>4)</sup>	Avkastningskrav <sup>5)</sup>
Svealand	Bostäder	27 015	15 666	1,90%	845 500	46 293	1,4–2,3%

<sup>1)</sup> Hyreskontrakt per 1 januari omräknat till helår

<sup>2)</sup> Driftsöverskott omräknat med hyreskontrakt per 1 januari

<sup>3)</sup> Driftsöverskott omräknat med hyreskontrakt per 1 januari i förhållande till marknadsvärde

<sup>4)</sup> Marknadsvärde per kvm lokalaarea (exkl garage)

<sup>5)</sup> Vid värderingarna tillämpade avkastningskrav

### Värderingsantaganden, genomsnitt

Inflationsantagande År 1	2,0%
Kalkylränta restvärde	3,9%
Direktavkastningskrav restvärde	1,9%
Långsiktig vakansgrad	1,7%
Drift & underhållskostnader År 1	515 kr/kvm
Investeringar År 1	27 kr/kvm
Marknadshyra (vid noll vakans)	1498 kr/kvm

## Not 6. Aktier och andelar i intressebolag

	2017-12-31	2016-12-31
Bokfört värde vid årets början	665 601	682 697
Återbetalning till ägarna	-	-57 800
Resultatandel i Gyllenforsen Fastigheter KB	39 546	40 704
<b>Bokfört värde vid årets slut</b>	<b>705 147</b>	<b>665 601</b>

Intressebolag	Organisations-nummer	Antal	Anskaffningsvärde	Verkligt värde
Gyllenforsen Fastigheter KB	969640-2339	289 000	705 026	2 094 754
Gyllenforsen Förvaltning AB	556368-8745	1000	121	121
<b>Totalt Aktier och andelar i intressebolag</b>			<b>705 147</b>	<b>2 094 875</b>

## Not 7. Lån till koncernföretag

	2017-12-31	2016-12-31
Bokfört värde vid årets början	233 763	233 763
Betalning ränta lån	-	-
<b>Summa</b>	<b>233 763</b>	<b>233 763</b>

## Not 8. Placeringstillgångar

	2017-12-31	2016-12-31
Utländska marknadsnoterade aktier	4 986 058	4 709 900
Svenska marknadsnoterade aktier	3 188 474	3 035 840
Utländska onoterade aktier	52	61
Svenska onoterade aktier	-	2 922
Aktieteminer	1 775	748
Valutaterminer	30 068	12 868
Ränteterminer	52	47
Noterade aktiefonder	105 854	100 215
Obligationer och andra värdepapper	13 047 398	13 418 622
<b>Bokfört värde vid årets slut</b>	<b>21 359 731</b>	<b>21 281 223</b>
<b>Marknadsvärde vid årets slut</b>	<b>21 359 731</b>	<b>21 281 223</b>

## Not 9. Lånefordringar

	2017-12-31	2016-12-31
Bokfört värde vid årets början	124	133
Reglerade fordringar	-9	-9
<b>Bokfört värde vid årets slut</b>	<b>114</b>	<b>124</b>

## Not 10. Redovisat värde per kategori av finansiella instrument

	2017-12-31	2016-12-31
<b>Finansiella tillgångar</b>		
Innehas för handel	21 466 075	21 412 135
varav aktiederivat	1 775	748
varav valutaderivat	30 068	12 868
varav räntederivat	59	47
Lånefordringar och kundfordringar	1 210 982	1 067 289
<b>Summa finansiella tillgångar</b>	<b>22 677 057</b>	<b>22 479 424</b>
<b>Finansiella skulder</b>		
Innehas för handel	26 473	21 887
varav aktiederivat	3 563	696
varav valutaderivat	21 705	20 546
varav räntederivat	1 205	645
Övriga finansiella skulder	55 432	131 120
<b>Summa finansiella skulder</b>	<b>81 905</b>	<b>153 007</b>

I stiftelsen ingår derivatransaktioner med syfte att hantera aktie- valuta- och ränterisker. Stiftelsen tillämpar inte säkringsredovisning och samtliga derivatinstrument kategoriseras därför som "Finansiella tillgångar och finansiella skulder som innehas för handel". Derivatinstrument med positivt verkligt värde redovisas som tillgångar på raden "Placeringstillgångar". Derivatinstrument med negativt verkligt värde redovisas som skulder på raden "övriga skulder".

## Not 11. Förutbetalda kostnader och upplupna intäkter

	2017-12-31	2016-12-31
Upplupna räntor	106 344	130 912
Sålda, ej likviderade värdepapper	38 978	139 760
Övriga fordringar	670	14 730
<b>Summa</b>	<b>145 992</b>	<b>285 402</b>

## Not 12. Upplupna kostnader och förutbetalda intäkter

	2017-12-31	2016-12-31
Upplupna sociala avgifter	86	63
Semesterreserv	65	116
Köpta, ej likviderade värdepapper	48	3 283
Övrigt	2 959	18 930
<b>Summa</b>	<b>3 157</b>	<b>22 392</b>

## Not 13. Ställda säkerheter

	2017-12-31	2016-12-31
Pant för derivatinstrument	147 063	139 429
<b>Summa</b>	<b>147 063</b>	<b>139 429</b>

## Not 14. Eventualförpliktelser

	2017-12-31	2016-12-31
	-	-

## Not 15. Anställda och personalkostnader

Verkställande direktören och en medarbetare har under året varit anställda i Pensionsstiftelsen. Dessutom har 26 medarbetare som tillhör den gemensamma kapitalförvaltningen inom Folksam varit tillikaanställda i Pensionsstiftelsen. Personalkostnaderna för dessa medarbetare ingår i kostnaden för kapitalförvaltningen under året.

## Principer för ersättning till ledande befattningshavare

Till styrelsens ledamöter utgår arvoden och sammanträdesersättningar enligt styrelsens beslut. Ersättning till verkställande direktören utgörs av grundlön, övriga förmåner och pension. Ingen rörlig ersättning utgår.

2017		Rörlig	Övriga	Pensions-	Sociala
Löner, ersättningar och övriga förmåner	Grundlön/arvode	ersättning	förmåner/ ersättningar	kostnader	kostnader
Styrelsens ordförande	-	-	-	-	-
Styrelseledamöter	515	-	2	-	103
Verkställande direktören	1 179	-	7	442	372
Övriga anställda	625	-	7	283	199
<b>Summa</b>	<b>2 319</b>	<b>-</b>	<b>16</b>	<b>725</b>	<b>674</b>

2016		Rörlig	Övriga	Pensions-	Sociala
Löner, ersättningar och övriga förmåner	Grundlön/arvode	ersättning	förmåner/ ersättningar	kostnader	kostnader
Styrelsens ordförande	7	-	-	-	-
Styrelseledamöter	360	-	-	-	113
Verkställande direktören	1 295	-	7	699	409
Annette Tiljander	663	-	4	471	210
Karin Röcklinger	632	-	3	228	199
Övriga anställda	607	-	8	216	193
Övriga kostnader	-	-	47	281	-
<b>Summa</b>	<b>2 269</b>	<b>-</b>	<b>62</b>	<b>1 196</b>	<b>715</b>

**Pension**

Verkställande direktörens pensionsålder är 65 år. Pension utgår enligt gällande avtal. Utöver förmåner enligt socialförsäkringsbalken ska Pensionsstiftelsen bekosta pensionsförmåner för verkställande direktören motsvarande 30 procent av den årliga bruttolönen. Enligt avtal med vd utfäster Pensionsstiftelsen under anställningstiden en familjepension på totalt 5,1 miljoner kronor vilken avräknas mot uppsamlat pensionskapital. När pensionskapitalet uppgår till 5,1 miljoner kronor upphör utfästelsen om familjepension att gälla.

**Uppsägning och avgångsvederlag**

För verkställande direktören gäller en uppsägningstid på sex månader vid uppsägning från Pensionsstiftelsen sida. Även vid uppsägning från verkställande direktörens sida gäller en uppsägningstid på sex månader. Avgångsvederlag utgår för vd med 12 månadslöner.

**Not 16. Händelser efter balansdagen**

Inga väsentliga händelser har inträffat efter balansdagen.

## Årsredovisningens undertecknande

Stockholm den 13 mars 2018

---

Manfred Krieger  
Ordförande

---

Katrin Röcklinger  
Verkställande direktör

---

Harriet Pontán

---

Lasse Thörn

---

Robert Söderhjelm

---

Jesper Neuhaus

---

Gunilla Dahmm

---

Linda Palmetzhofer

---

Christoffer Ahlqvist

---

Anders Johansson

---

Dan Wallberg

Vår revisionsberättelse har lämnats den 13 mars 2018

---

KPMG AB  
Gunilla Wernelind  
Auktoriserad revisor



# Revisionsberättelse

Till styrelsen i Konsumentkooperationens pensionsstiftelse  
org.nr 802001-8423

## Rapport om årsredovisningen

### Uttalanden

Vi har utfört en revision av årsredovisningen för Konsumentkooperationens pensionsstiftelse för år 2017.

Enligt vår uppfattning har årsredovisningen upprättats i enlighet med årsredovisningslagen och ger en i alla väsentliga avseenden rättvisande bild av stiftelsens finansiella ställning per den 31 december 2017 och av dess finansiella resultat för året enligt årsredovisningslagen. Förvaltningsberättelsen är förenlig med årsredovisningens övriga delar.

### Grund för uttalanden

Vi har utfört revisionen enligt International Standards on Auditing (ISA) och god revisionssed i Sverige. Vårt ansvar enligt dessa standarder beskrivs närmare i avsnittet Revisorns ansvar. Vi är oberoende i förhållande till stiftelsen enligt god revisionssed i Sverige och har i övrigt fullgjort vårt yrkesetiska ansvar enligt dessa krav.

Vi anser att de revisionsbevis vi har inhämtat är tillräckliga och ändamålsenliga som grund för våra uttalanden.

### Styrelsens ansvar

Det är styrelsen som har ansvaret för att årsredovisningen upprättas och att den ger en rättvisande bild enligt årsredovisningslagen. Styrelsen ansvarar även för den interna kontroll som den bedömer är nödvändig för att upprätta en årsredovisning som inte innehåller några väsentliga felaktigheter, vare sig dessa beror på oegentligheter eller på fel.

Vid upprättandet av årsredovisningen ansvarar styrelsen för bedömningen av stiftelsens förmåga att fortsätta verksamheten. Den upplyser, när så är tillämpligt, om förhållanden som kan påverka förmågan att fortsätta verksamheten och att använda antagandet om fortsatt drift. Antagandet om fortsatt drift tillämpas dock inte om styrelsen avser att likvidera stiftelsen, upphöra med verksamheten eller inte har något realistiskt alternativ till att göra något av detta.

### Revisorns ansvar

Våra mål är att uppnå en rimlig grad av säkerhet om huruvida årsredovisningen som helhet inte innehåller några väsentliga felaktigheter, vare sig dessa beror på oegentligheter eller på fel, och att lämna en revisionsberättelse som innehåller våra uttalanden. Rimlig säkerhet är en hög grad av säkerhet, men är ingen garanti för att en revision som utförs enligt ISA och god revisionssed i Sverige alltid kommer att upptäcka en väsentlig felaktighet om en sådan finns. Felaktigheter kan uppstå på grund av oegentligheter eller fel och anses vara väsentliga om de enskilt eller tillsammans rimligen kan förväntas påverka de ekonomiska beslut som användare fattar med grund i årsredovisningen.

Som del av en revision enligt ISA använder vi professionellt omdöme och har en professionellt skeptisk inställning under hela revisionen. Dessutom:

- identifierar och bedömer vi riskerna för väsentliga felaktigheter i årsredovisningen, vare sig dessa beror på oegentligheter eller på fel, utformar och utför granskningsåtgärder bland annat utifrån dessa risker och inhämtar revisionsbevis som är tillräckliga och ändamålsenliga för att utgöra en grund för våra uttalanden. Risken för att inte upptäcka en väsentlig felaktighet till följd av oegentligheter är högre än för en väsentlig felaktighet som beror på fel, eftersom oegentligheter kan innefatta agerande i maskopi, förfälskning, avsiktliga utelämnanden, felaktig information eller åsidosättande av intern kontroll.
- skaffar vi oss en förståelse av den del av stiftelsens interna kontroll som har betydelse för vår revision för att utforma granskningsåtgärder som är lämpliga med hänsyn till omständigheterna, men inte för att uttala oss om effektiviteten i den interna kontrollen.
- utvärderar vi lämpligheten i de redovisningsprinciper som används och rimligheten i styrelsens uppskattningar i redovisningen och tillhörande upplysningar.
- drar vi en slutsats om lämpligheten i att styrelsen använder antagandet om fortsatt drift vid upprättandet av årsredovisningen. Vi drar också en slutsats, med grund i de inhämtade revisionsbevisen, om huruvida det finns någon väsentlig osäkerhetsfaktor som avser sådana händelser eller förhållanden som kan leda till betydande tvivel om stiftelsens förmåga att fortsätta verksamheten. Om vi drar slutsatsen att det finns en väsentlig osäkerhetsfaktor, måste vi i revisionsberättelsen fästa uppmärksamheten på upplysningarna i årsredovisningen om den väsentliga osäkerhetsfaktorn eller, om sådana upplysningar är otillräckliga, modifiera uttalandet om årsredovisningen. Våra slutsatser baseras på de revisionsbevis som inhämtas fram till datumet för revisionsberättelsen. Dock kan framtida händelser eller förhållanden göra att en stiftelse inte längre kan fortsätta verksamheten.
- utvärderar vi den övergripande presentationen, strukturen och innehållet i årsredovisningen, däribland upplysningarna, och om årsredovisningen återger de underliggande transaktionerna och händelserna på ett sätt som ger en rättvisande bild.

Vi måste informera styrelsen om bland annat revisionens planerade omfattning och inriktning samt tidpunkten för den. Vi måste också informera om betydelsefulla iakttagelser under revisionen, däribland de eventuella betydande brister i den interna kontrollen som vi identifierat.

## Rapport om andra krav enligt lagar och andra författningar

### Uttalande

Utöver vår revision av årsredovisningen har vi även utfört en revision av styrelsens förvaltning för Konsumentkooperationens pensionsstiftelse år 2017.

Vi har inte funnit att någon styrelseledamot företagit någon åtgärd eller gjort sig skyldig till någon försummelse som kan föranleda ersättningskyldighet mot stiftelsen.

### Grund för uttalande

Vi har utfört revisionen enligt god revisionssed i Sverige. Vårt ansvar enligt denna beskrivs närmare i avsnittet Revisorns ansvar. Vi är oberoende i förhållande till stiftelsen enligt god revisorssed i Sverige och har i övrigt fullgjort vårt yrkesetiska ansvar enligt dessa krav.

Vi anser att de revisionsbevis vi har inhämtat är tillräckliga och ändamålsenliga som grund för vårt uttalande.

### Styrelsens ansvar

Det är styrelsen som har ansvaret för förvaltningen enligt tryggandelagen och stadgarna.

### Revisorns ansvar

Vårt mål beträffande revisionen av förvaltningen, och därmed vårt uttalande, är att inhämta revisionsbevis för att med en rimlig grad av säkerhet kunna bedöma om någon styrelseledamot i något väsentligt avseende företagit någon åtgärd eller gjort sig skyldig till någon försummelse som kan föranleda ersättningskyldighet mot stiftelsen.

Rimlig säkerhet är en hög grad av säkerhet, men ingen garanti för att en revision som utförs enligt god revisionssed i Sverige alltid kommer att upptäcka åtgärder eller försummelser som kan föranleda ersättningskyldighet mot stiftelsen.

Som en del av en revision enligt god revisionssed i Sverige använder vi professionellt omdöme och har en professionellt skeptisk inställning under hela revisionen. Granskningen av förvaltningen grundar sig främst på revisionen av räkenskaperna. Vilka tillkommande granskningsåtgärder som utförs baseras på vår professionella bedömning med utgångspunkt i risk och väsentlighet. Det innebär att vi fokuserar granskningen på sådana åtgärder, områden och förhållanden som är väsentliga för verksamheten och där avsteg och överträdelser skulle ha särskild betydelse för stiftelsens situation. Vi går igenom och prövar fattade beslut, beslutsunderlag, vidtagna åtgärder och andra förhållanden som är relevanta för vårt uttalande.

Stockholm den 13 mars 2018

KPMG AB

Gunilla Wernelind  
Auktoriserad revisor

## Konsumentkooperationens pensionsstiftelse

Postadress: 106 60 Stockholm      Telefon: 0771-960 960  
Huvudkontor: Bohusgatan 14      Kundservice: 020-485 485  
Webbplats: [folksam.se/arbetsgivare/pensionsstiftelsen](https://folksam.se/arbetsgivare/pensionsstiftelsen)