

# Bolagsstyrningsrapport 2012

Folksam ömsesidig livförsäkring

**Folksam**

## Folksam ömsesidig livförsäkring

Folksam består av två koncerner med Folksam ömsesidig livförsäkring (Folksam Liv) och Folksam ömsesidig sakförsäkring (Folksam Sak) som moderbolag. Verkställande direktören för de båda bolagen är också koncernchef.

**Bolagsstyrning**

Bolagsstyrning handlar om att säkerställa att ett bolag sköts på ett för ägarna så effektivt sätt som möjligt. En övergripande målsättning med Folksams bolagsstyrning – förutom att den ska överensstämma med bolagets vision och etiska principer – är att säkerställa en bra avkastning för Folksams kunder.

Förutom att verka för en god intern bolagsstyrning agerar Folksam även aktivt genom extern bolagsstyrning. Folksam påverkar, genom sina placeringar, bolag för att tillvarata kundernas gemensamma intressen i ägarfrågor. Folksam anser att en aktiv bolagsstyrning ger en ökad avkastning och bidrar till en långsiktigt god utveckling.

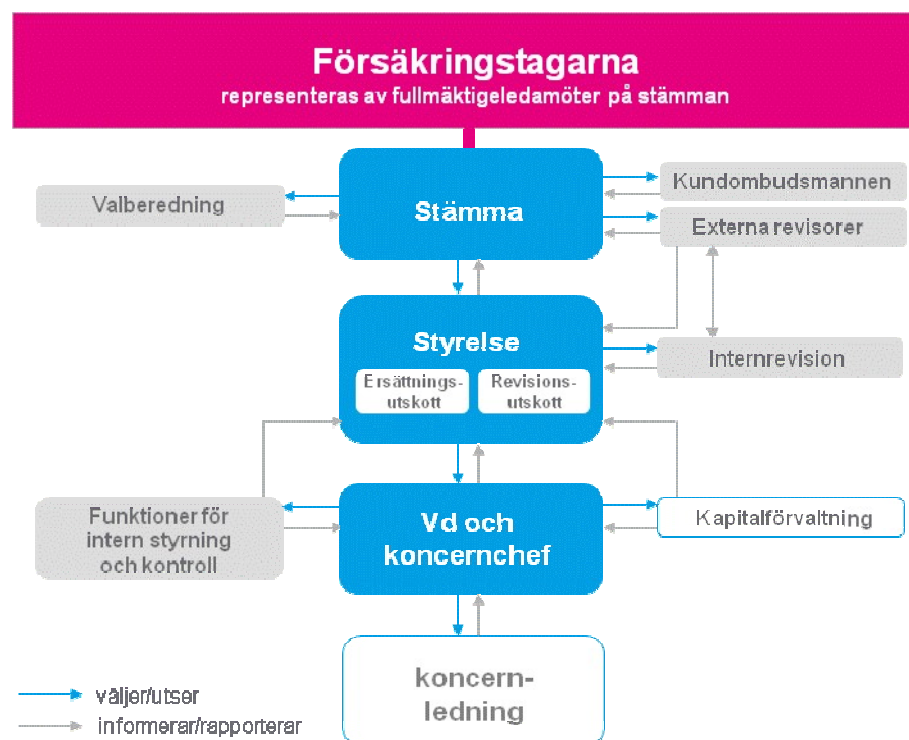
Bolagsstyrningen i Folksam Liv baseras på lagstiftning (främst försäkringsrörelselagen), Finansinspektionens föreskrifter och allmänna råd samt olika rekommendationer såsom Svensk kod för bolagsstyrning (koden). Utöver de externa styrande regelverken finns cirka 80 interna regelverk som klassificerats som övergripande (till exempel bolagsordning, arbetsordning för styrelsen, etiska regler och varumärkesstrategi).

Ett beslut att ändra bolagsordningen är, i enlighet med försäkringsrörelselagen, giltigt om två tredjedelar av samtliga röstande har förenat sig om det.

Bilden nedan visar strukturen för de övergripande styrande organen i Folksam (stämma, styrelse och vd/koncernchef). Eftersom Folksam Liv är ett kundägt bolag finns det inte några aktieägare. På stämman företräds kunderna av fullmäktigeledamöter. Folksam Liv tillämpar därför kodens bestämmelser om aktieägare på fullmäktigeledamöterna.

**Avvikelse från koden**

Enligt koden ska en styrelse inte ha suppleanter. Folksam har ändå valt att ha sådana. Om en förklaring lämnas går det att göra avsteg från koden. Suppleanterna som finns i styrelsen är få och inte personliga, det vill säga de är inte ersättare för någon särskild ledamot. De kallas till varje styrelsemöte – oavsett om de ska tjänstgöra eller inte. De är engagerade och väl pålästa. Med anledning härav anser Folksam att suppleanterna är för närvarande en sådan tillgång i styrelsearbetet att de bör finnas kvar.



## Folksam ömsesidig livförsäkring

**Valberedning**

Valberedningen ska bestå av fyra ledamöter och tre suppleanter, vilka utses av ordinarie stämma för en mandatperiod på ett år. Valberedningens huvudsakliga uppgift är att utarbeta förslag till val av styrelse och revisorer samt ersättningar till dessa. Valberedningens sammansättning och ansvar regleras i en valberedningsinstruktion. Följande sammansättning av valberedningen gäller fram till och med 2013 års stämma:

**Ordinarie**

Ylva Thörn (ordförande), utsedd av LO  
Mari Broman, utsedd av KF  
Lars Ericson, utsedd av KF  
Roger Mörtvik, utsedd av TCO

**Suppleanter**

Ken Bjerregard, utsedd av TCO  
Marie Linder, utsedd av LO  
Annica Rutgersson, utsedd av KF

**Stämma**

Folksam Livs högsta beslutande organ är stämman. Försäkringstagarnas inflytande i form av rösträtt, yttranderätt och förslagsrätt utövas på stämman dels genom särskilt valda fullmäktigeledamöter (utsedda av organisationer som företräder försäkringstagarna) och dels genom direktval av försäkringstagare (vilket genomförs av särskilt utsedd valanordnare). Mandatfördelningen baseras på antal försäkringstagare, premievolymer och strategisk betydelse för respektive kundgrupp och finns reglerad i bolagsordningen.

Enligt bolagsordningen ska ordinarie stämma hållas årligen under andra kalenderkvartalet. Under 2012 hölls stämman den 19 april i Stockholm.

Stämman fastställde resultat- och balansräkningar per 31 december 2011, tog beslut om disposition av 2011 års resultat samt beviljade styrelseledamöterna och vd ansvarfrihet för 2011 års förvaltning. Stämman tillsatte 2011 en parlamentarisk utredning. På stämman 2012 föredrog kommittéen sin slutrapport och stämman beslutade om ökning av antal ledamöter till totalt 75 fullmäktigeledamöter. Stämman beslutade om val av styrelseledamöter och suppleanter, styrelseordförande samt revisorer och revisorssuppleanter. Stämman fastställde även arvoden för dessa. Principer för ersättning till och anställningsvillkor för vd och koncernledningens övriga ledamöter fastställdes.

**Styrelse**

Folksam Livs styrelse har tolv ordinarie ledamöter och tre suppleanter. Härutöver utses arbetstagarrepresentanter.

Styrelsen fastställer årligen dels en arbetsordning, dels en så kallad strategisk dagordning. Syftet med dessa handlingar är att skapa ett effektivt styrelsearbete genom att bland annat bestämma när under året olika ämnesområden ska behandlas.

**Styrelsens arbete år 2012**

Under året hölls nio styrelsemöten. Ledamöterna hade därutöver kontakter via e-post och telefon. Styrelsens utskott, revisionsutskottet och ersättningsutskottet, hade sex respektive fyra sammanträden under året. Utskottsledamöterna hade därutöver kontakter via e-post och telefon.

Av Folksam styrende regelverk är ett 30-tal fastställda av styrelsen. Under året har styrelsen gått igenom dessa och vid behov reviderat respektive regelverk. Vissa av regelverken fastställs årligen, oavsett om de förändras eller inte.

Inför varje sammanträde har styrelsen fått en skriftlig rapport av verkställande direktören, vilken behandlat viktigare händelser i Folksam, men också i branschen i övrigt.

I enlighet med en strategisk dagordning har styrelsen under året också behandlat bland annat följande: Kontinuerligt följt upp förverkligandet av ett antal strategiska mål, compliancerapporter, riskrapporter, genomgång av dotterbolagens verksamheter och ekonomier, omvärlds- och konkurrentanalyser, intressekonflikter, internrevisionsrapporter, fastställt ett återförsäkringsprogram, fastställt ett belöningsprogram, följt upp kapitalförvaltningens verksamhet och resultat samt sammanträffat med den externa revisorn. Den ekonomiska situationen har löpande följts upp genom bland annat budget och prognosrapportering samt kvartals-, halvårs-, och helårsbokslut. Under 2012 har ett arbete med utveckling av kvartalsrapporter genomförts. Arbetet resulterade bland annat i att kvartalsrapporter numera publiceras externt.

I syfte att få tillfälle att diskutera strategiska och framåtblickande frågor mer ingående genomförde styrelsen under året ett tvådagarsseminarium. Teman som behandlades på seminariet var omvärldsanalys, prissättning, kompetensförsörjning, utmaningar och kritiska aktiviteter, översyn finansiella mål samt genomgång av en Medium Term Plan.

Styrelsen genomförde under året en styrelseutvärdering (i enlighet med Svensk kod för bolagsstyrning).

**Folksam ömsesidig livförsäkring**

Exempel på frågor som avhandlats under styrelsemötena:

Under februari mötet

- Folksam Liv påverkar, som stor kapitalförvaltare, de företag bolaget äger aktier i. Styrelsen beslutade vilka spörsmål som skulle prioriteras under vårens stämmor; jämställdhet och mångfald, mänskliga rättigheter samt antikorruption
- Preliminärt bokslut rapporterades
- Styrelsen godkände compliancerapporten, riskrapporten och aktuarierapporten för 2011
- Internrevisionen lämnade sin rapport över 2011 års verksamhet samt en internrevisionsplan för 2012
- Den parlamentariska kommittén som tillsattes av stämman 2011 föredrog sin slutrapport
- Som temapunkt presenterades en fördjupning av affärsplanerna för de tre affärssegmenten

Under mars mötet

- Styrelsen sammanträffade med den auktoriserade revisorn samt med lekmannarevisorerna
- Styrelsen godkände förslag till årsredovisning
- Styrelsen godkände utbetalning ur 2011 års belöningsprogram (programmet gäller samtliga anställda, förutom koncernledningens ledamöter och medarbetare med särskild ställning vilka, enligt Folksams interna regler, inte får omfattas av bonus- eller andra belöningsprogram)
- Styrelsen utvärderade verkställandets direktörens arbete (i enlighet med Svensk kod för bolagsstyrning)
- Styrelsen godkände hållbarhetsredovisning för 2011
- En fördjupad rapportering skedde från Folksams struktur för externa nätverk som bevakar och bereder förändringar i försäkringsbranschen
- Styrelsen beslutade om att under hösten genomföra en gemensam styrelseutbildning för moderbolaget och dotterbolag
- Som temapunkt skedde en strategisk genomgång kring varumärket.

Under april mötet

- Den nyvalda styrelsen konstituerade sig. Bland annat utsågs ledamöter till revisions- och ersättningsutskotten

Under maj mötet

- Kvartalsbokslut presenterades
- Styrelsen genomförde en årlig genomgång av styrande regelverk
- Styrelsen diskuterade och förberedde styrelseseminarier i juni
- Som temapunkt behandlades ägarstyrning av dotterbolagen samt strategiska innehav

Under juni mötet (tvådagarsseminarium)

- Seminariet inleddes med en fördjupning kring omvärldsanalys. Andra områden som behandlades var prissättning samt kompetensförsörjning. Andra seminariedagen berörde i huvudsak utmaningar och kritiska aktiviteter, översyn av finansiella mål samt genomgång av Medium Term Plan. Under den andra dagen ägnades även tid åt förberedelser inför den egna risk och solvensrapporteringen inom ramen för anpassningen till Solvens II

Under augusti mötet

- Återkoppling från stämposäsongen där Folksam, i rollen som aktieägare, närvarade, frågade och röstade vid 39 bolagsstämmor
- Halvårsbokslutet presenterades
- Styrelsen godkände delårsrapporter 2012 avseende risk och compliance. Likaså aktuarierapport per halvåret
- Internrevisionen lämnade sin delårsrapport 2012
- Som temapunkt behandlades frågeställningar inom intern styrning och kontroll

Under oktober mötet

- Initierades årets styrelseutvärdering
- Kvartalsbokslut presenterades
- Styrelsen beslutar om redvidering av ersättningspolicyn
- Som temapunkt fick styrelsen en särskilt ingående föredragning kring kapitalförvaltningen

Under december mötet

- Beslutades om verksamhetsplan avseende 2013-2015
- Fastställdes 2013 års återförsäkringsprogram
- Fastställdes modell för belöningsprogram för 2013 där målen bryts ned på enhets- och dotterbolagsnivå
- Fastställdes 2013 års strategiska dagordning
- Avslutades årets styrelseutvärdering
- Styrelsen beslutar om reviderade placeringsriktlinjer
- Fördjupad rapportering kring varumärke, kundnöjdhet samt medieuppföljning

**Folksam ömsesidig livförsäkring**

Enligt Svensk kod för bolagsstyrning ska en bolagsstyrningsrapport innehålla uppgifter om det finns, alternativt saknas, en särskild arbetsfördelning i styrelsen.

Folksam Livs styrelse har utsett ett revisionsutskott och, tillsammans med Folksam Saks styrelse, ett ersättningsutskott.

Revisionsutskottets huvudsyfte är att bistå styrelsen i att fullgöra dess skyldigheter och ansvar för den finansiella rapporteringen samt den interna styrningen och kontrollen för moderbolaget samt för dotterbolagen.

Utskottets uppgifter är bland annat att utvärdera:

- Bolagets redovisningsprinciper
- Kvaliteten på bolagets finansiella rapportering
- Den interna styrningen och kontrollen
- Väsentliga risker
- Den interna revisionsprocessen
- Internrevisionens revisionsplan och bemanning
- Kvalité och kostnad för den externa revisionen

Utskottet fastställer också, för styrelsens räkning, internrevisionens budget. Utskottet rapporterar kontinuerligt, både muntligt och skriftligt, sin verksamhet till styrelsen. Revisionsutskottets ledamöter är Kjell Ahlberg (ordförande), Dag Andersson och Johnny Capor. Vid utskottets möten är cheferna för internrevisionen, Ekonomi- och finansservice, GRC (Governance, Risk och Compliance) och Vd-staben närvarande.

Folksam Livs styrelse har ett, med Folksam Saks styrelse gemensamt, ersättningsutskott med ledamöter från båda bolagens styrelser. Ersättningsutskottets huvuduppgifter är att utarbeta principer för ersättning och anställningsvillkor för koncernchefen och övriga koncernledningsledamöter. Principerna fastställs av styrelserna och därefter godkänns av stämmorna. Utskottet ska, mot bakgrund av dessa principer, även lämna förslag till respektive styrelse på ersättning till koncernchefen och övriga koncernledningsledamöter. Koncernchefen kan även konsultera utskottet i frågor som rör annan medarbetares ersättningsförmåner. Ersättningsutskottet beslutar också om ersättning för chefen för internrevisionen. Ersättningsutskottets ledamöter är Göran Lindblå (ordförande, styrelseledamot i Folksam Sak), Eva-Lis Sirén och Hans Tilly.

**Externa revisorer**

I enlighet med bolagsordningen ska stämman utse en auktoriserad revisor för granskning av årsredovisning och räkenskaper samt vd:s förvaltning. För granskning av bolagets verksamhet och interna kontroll utses även tre lekmannarevisorer. Mandatperioden är för samtliga ett år.

Av stämman valda revisorer:

Magnus Ripa, auktoriserad revisor KPMG  
Hans Eklund, lekmannarevisor  
Michael Nyqvist, lekmannarevisor  
Shoshana Kushner, lekmannarevisor

**Internrevision**

Internrevisionen är en oberoende, objektiv gransknings- och rådgivningsverksamhet med uppgift att tillföra värde och förbättra verksamheten i organisationen. Internrevisionen hjälper organisationen att nå sina mål genom att systematiskt och strukturerat utvärdera och kvalitetssäkra lednings- och styrningsprocesser inklusive riskhantering.

Internrevisionen är direkt underställd styrelsen och helt fristående från den verksamhet som ska granskas. Funktionens oberoende innebär att den inte deltar i den operativa verksamheten eller är involverad i det löpande arbetet med internkontroll.

Internrevisionens arbete ska bedrivas enligt god sed för internrevision som framgår av internationella standards, International Professional Practices Framework (IPPF).

Inger Rost, chef Internrevision

**Kundombudsmannen**

En kund som är missnöjd med Folksams beslut i ett försäkrings-, sparande- eller skadeärende ska ha tillgång till ett snabbt, enkelt och kostnadsfritt omprövningsförfarande. Kundombudsmannen inom Folksam är fristående från Folksams företagsledning och ska verka för att kundens ärende behandlas snabbt och rättvist. Rapportering sker direkt till stämman.

Av stämman vald Kundombudsman  
Anna-Karin Baltzari Danfors, kundombudsman

## Folksam ömsesidig livförsäkring

## Uppgifter om styrelsens ledamöter och suppleanter valda vid stämman 2012

	<b>Nina Jarlbäck</b> Ordförande	<b>Sture Nordh</b> Vice ordförande	<b>Jan Rudén</b> Vice ordförande	<b>Johnny Capor</b> Ledamot	<b>Sune Dahlqvist</b> Ledamot
<i>Nuvarande yrke/ huvudsakligt uppdrag</i>	Styrelseordförande KF		Förbundsordförande SEKO	Ekonomi- och finansdirektör samt vice vd KF	Styrelseordförande i Konsument- föreningen Stockholm
<i>Invald år</i>	1996 (ordf 2002)	2000	2003	2010	2006
<i>Född år</i>	1946	1952	1951	1966	1948
<i>Andra väsentliga uppdrag - utanför Folksam</i>	*Ordförande Kooperation Utan Gränser *Ordförande Vi-skogen *Ledamot KF Invest *Ledamot Riksbyggen	*Ordförande Bergendal konferens *Ersättare i Pressens Opinionsnämnd *Revisorssuppleant i Stiftelsen för Kunskap och kompetens, KK- stiftelsen	*Styrelseledamot LO *Ledamot i Social- demokraternas partistyreelse *Ordförande SEKO:s A-kassestyrelse	-	*Styrelseledamot Atrium Ljungberg AB *Ledamot KF:s styrelse *Ledamot KF:s revisionsutskott *Ledamot Palme- centrets styrelse *Styrelseordförande i Fastighetsbolaget Folkets Hus i Åkersberga
<i>- inom Folksam</i>	-	-	-	*Ledamot i Verksamhets- kommitté (KP)	-
<i>Huvudsaklig utbildning/ arbetslivs- erfarenhet /tidigare uppdrag</i>	*Statliga uppdrag * Kommunråd *Affärsbiträde	*Studentexamen *Förvaltnings- socioonom *Ordförande TCO *Utvecklingsdirektör Arbetslivsinstitutet *Statssekreterare Arbetsmarknads- departementet, *Förbundssekreterare respektive ordförande i SKTF	*Gymnasieutbildning Drifteknik *Ombudsman SEKO *Kontrollrums- tekniker Vattenfall *Bolagsstyrelse- utbildning i LO *Ledarutbildning Vattenfall *Ledamot i Vattenfalls koncernstyrelse	*MBA Corporate Finance, BSc Innovation Engineering & Economics *Anställd i KF *Tidigare chef Norden och Corporate Finance Libertas Capital i London *Vd Possio AB, verksam inom Price Waterhouse Corporate Finance, Stockholm och London *Styrelseledamot i Folksam ömsesidig sakförsäkring	*Avtalspensionär *Intern konsult, Förhandlingschef respektive Förhandlings- ombudsman Hyresgästföreningen Stockholm *Instruktör Unga Örnar *LO: s folkhögskola

### Folksam ömsesidig livförsäkring

	<b>Thomas Eriksson</b>	<b>Susanna Gideonsson</b>	<b>Maj-Britt Johansson-Lindfors</b>	<b>Anita Modin</b>	<b>Eva Quist</b>
	<b>Ledamot</b>	<b>Ledamot</b>	<b>Ledamot</b>	<b>Ledamot</b>	<b>Ledamot</b>
<i>Nuvarande yrke/ huvudsakligt uppdrag</i>	Vice VD Ledarna	Vice ordförande Handelsanställdas Förbund	Styrelseordförande Coop Nord		*Eget företagande *Styrelseordförande Coop Norrbotten
<i>Invald år</i>	2008	2006	2008	2005	2010
<i>Född år</i>	1962	1963	1950	1939	1952
<i>Andra väsentliga uppdrag - utanför Folksam</i>	*Styrelseledamot Centralfonden (CFS) *Styrelseledamot Collectum AB *Styrelseledamot PRI ideell förening *Styrelseledamot PRI Pensionsgaranti öms. *Styrelseledamot PTK	*Styrelseledamot LO – TCO Rättskydd, Prevent och TSL *Nämndeman Arbetsdomstolen *Diverse fackliga uppdrag via Handelsanställdas Förbund	*Vice ordförande i Kooperativa Förbundet *Styrelseledamot i KF Invest	*Förtroendevald revisor i Socialdemo- kratiska partiet SAP *Förtroendevald revisor i Stockholm Arbetarkommun *Förtroendevald revisor i Folkets Hus och Parkers Riksorganisation FHP *Styrelseordförande i Gershedens Folkets Hus Stödförening	*Övervaknings- kommittéer strukturfonder – Interreg IVA Nord samt Övre och Mellersta Norrland *Ledamot FilmPool Nord *Vice ordförande Företagarna Norrboten Service AB *Invest i Norrbotten AB *Ledamot VI-skogens styrelse
<i>- inom Folksam</i>	-	-	-	-	-
<i>Huvudsaklig utbildning/ arbetslivs- erfarenhet /tidigare uppdrag</i>	*Arbetsrätt Stiftelsen Fakultetskurser/ Stockholms Universitet *Förhandlingschef Ledarna med särskilt ansvar för Pensioner och Försäkringar *Ombudsman Ledarna *Driftchef Gamla Uppsala Buss AB *Bussförare Uppsalabuss AB *Lagerarbetare KF Bro	*Handels ombuds- mannautbildning *Vårdbiträdes- utbildning *Chef Studie- och info.enheten Handelsanställdas Förbund *1: e ombudsman Handels avd 22 Söderhamn *1: e ombudsman Handels avd 28 Luleå *Distriktsombudsman SSU *Vårdbiträde	*Ekonomie doktor *Forskningsassistent och universitetslektor vid Handelshög- skolan, Umeå universitet (USBE – Umeå School of Business) *Chef för Ledarskaps- akademien, USBE. *Chef för enheten för Internationellt samarbete vid Umeå Universitet	*Realexamen *Sekreterarutbildn. *Facklig utbildning *VD STOCCC (City Conference Centre Stockholm) *Ordförande HSB Stockholm * Ordförande för Försäkringskassan i Stockholms län *VD Hasseludden konf. och Yasuragi *Riksdagsledamot *Landstingsledamot *Ombudsman och förbundskassör Hotell & Restaurang- anställdas Förbund *Styrelseuppdrag: SARA-bolagen, Procordia, 2: a AP- fonden, Stadshypotek och Fonus, ordförande, Folkets Hus och Parker Göta Kanal; HSB Riksförbund HSB Projektpartner; Sparbanken Syd, Turistdelegationen	*Fil Kand samt Ekonomie magister (MBA) Umeå Universitet * Kommunala anställningar – turism och fritid, personalfrågor, ekonomichef och kommunchef *Sakkunnig närings- departementet

## Folksam ömsesidig livförsäkring

	<b>Eva-Lis Sirén</b>	<b>Hans Tilly</b>	<b>Kjell Ahlberg</b>	<b>Dag Andersson</b>	<b>Doris Forsell- Gustafsson</b>
	<b>Ledamot</b>	<b>Ledamot</b>	<b>Suppleant</b>	<b>Suppleant</b>	<b>Suppleant</b>
<i>Nuvarande yrke/ huvudsakligt uppdrag</i>	Föbundsordförande Läraryrket	Ordförande Riksbyggen	Ekonomichef LO	Föbundssekreterare Fackförbundet ST	Ordförande Kristianstad- Blekinge Konsumentförening
<i>Invald år</i>	2007	2002	2002	2007	2005
<i>Född år</i>	1954	1949	1955	1958	1951
<i>Andra väsentliga uppdrag - utanför Folksam</i>	*Vice ordförande i Education International *Ledamot av Nordiska Läraryrket samråds styrelse *Vice ordförande TCO styrelsen *Ledamot av regeringens jämställd- hetsråd *Ledamot av OFR: s styrelse och au *Ledamot av Lärarnas Samverkansråds styrelse	*Ordförande i Nordiska Bygg- och Träfederationen	*Aftonbladet Hierta AB, *Riva del Sole S.p.A, *AFA Sjukförsäkring AB *Fora AB	*Ledamot Bergendal Konferens *Cancerfonden	*Nämndeman i Hovrätten över Blekinge och Skåne *Vice ordförande i Bromölla Möbelfärför AB *Ordförande i IF Metall Orbit One, Ronneby *Facklig ledamot i styrelsen för Orbit One, Ronneby *Vice ordförande i Brottsförklararen i Blekinges Kommuner *Revisor i Wild West Dancers
<i>- inom Folksam</i>	*Ledamot i Folksams Ersättningsutskott	*Ledamot i Folksams Ersättningsutskott	* Ordförande i Folksam Livs Revisionsutskott	*Ledamot i Folksam Livs Revisionsutskott	-
<i>Huvudsaklig utbildning/ arbetslivs- erfarenhet /tidigare uppdrag</i>	*Studentexamen *Lärarexamen Karlstad Universitet *Lärare i grundskolan *Intern/nat uppdrag för Läraryrket	*Pedagogik Linköping Universitet *Facklig utbildning *Yrkesskola (murare) *Byggnads ledning *Ombudsman *Murare	*Akademisk utbildning i ekonomi, statsvetenskap och juridik *Ekonomidirektör Nacka kommun *Ekonomidirektör Locum AB	*Ekonomisk och samhällsvetenskaplig utbildning, Högskolan i Örebro samt Uppsala universitet *Vice ordförande Sveriges Förenade Studentkårer *TCO ombudsman- utredare	*Realexamen *Elektronikutbildning LM Ericsson *ICL, Nokia, Orbit One *Elektronik LM Ericsson *Kontorist



## Folksam ömsesidig livförsäkring

## Närvaro styrelsemöten samt styrelsens arbetsutskott 2012

Namn	Funktion i styrelsen	Styrelsemöte <sup>1)</sup>	Ersättningsutskott <sup>2)</sup>	Revisionsutskott
Nina Jarlbäck	ordförande	9 av 9	-	-
Sture Nordh	vice ordförande	9 av 9	-	-
Jan Rudén	vice ordförande	8 av 9	-	-
Johnny Capor	ledamot	9 av 9	-	5 av 6
Sune Dahlqvist	ledamot	8 av 9	-	-
Thomas Eriksson	ledamot	9 av 9	-	-
Susanna Gideonsson	ledamot	8 av 9	-	-
Maj-Britt Johansson-Lindfors	ledamot	9 av 9	-	-
Anita Modin	ledamot	9 av 9	-	-
Eva Quist	ledamot	9 av 9	-	-
Eva-Lis Sirén	ledamot	8 av 9	4 av 4	-
Hans Tilly	ledamot	8 av 9	4 av 4	-
Dag Andersson	suppleant	8 av 9	-	6 av 6
Doris Forsell-Gustafsson	suppleant	8 av 9	-	-
Kjell Ahlberg <sup>4)</sup>	suppleant	8 av 9	-	5 av 6
Göran Lindblå <sup>3) 5)</sup>	-	-	4 av 4	-

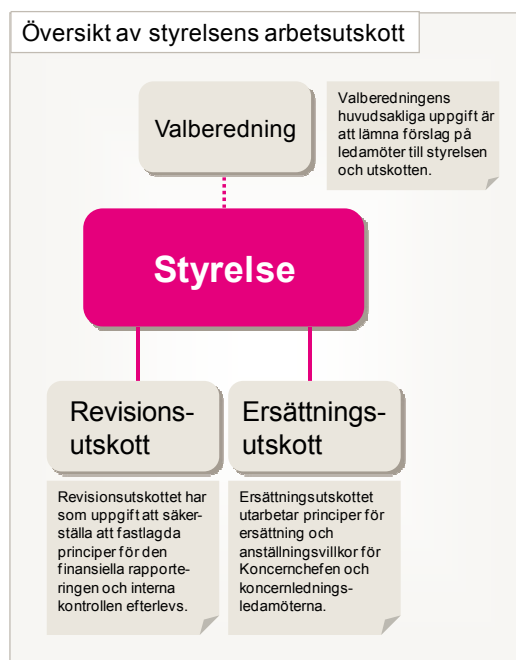
1) Totalt sju ordinarie möten (varav konstituerande möte i april) samt tvåextrainkallade möten

2) Gemensamt för Folksam Liv och Folksam Sak

3) Ordförande i Ersättningsutskottet

4) Ordförande i Revisionsutskottet

5) Styrelseledamot i Folksam Sak



## Folksam ömsesidig livförsäkring

**Verkställande direktör och koncernledning**

Folksam Livs vd, som också är koncernchef för hela Folksam, är direkt underställd styrelsen. Vd svarar för den löpande förvaltningen enligt styrelsens riktlinjer och anvisningar. En skriftlig instruktion som styrelsen fastställer reglerar det ansvar och de befogenheter som gäller för vd.

**Operativ organisation**

Vd utser en koncernledning som ansvarar för olika delar av verksamheten. Folksam är organiserat i tre affärsområden; Privat, Partner och Kollektivavtalad affär samt dotterföretag. Dessutom finns sju centrala enheter.

Affärsområde Privat ansvarar för Folksams affärer inom den privata marknaden för individuell försäkring och pensionssparande. Ansvaret avser både liv- och skadeförsäkring under varumärket Folksam och all verksamhet som relaterar till försäljning och kundservice gentemot privatpersoner.

Affärsområde Partner ansvarar för Folksams affär mot partner- och organisationskunder. Här ingår gruppförsäkringsaffären och företagsförsäkring. Affären avser såväl skadeförsäkring som personförsäkring och sparande.

Affärsområde Kollektivavtalad affär ansvarar för Folksams affär mot kollektivavtalsparterna på svensk arbetsmarknad. Här ingår både försäkring och pensionssparande, exempelvis tjänstegrupplivförsäkring och sjukförsäkring, samt tjänster som administrativ service till arbetsgivarna.

**Koncernledningens sammansättning**

Anders Sundström, vd och koncernchef  
Pia Carlsson Thörnqvist, chef Kommunikation  
Torbjörn Eckerdal, chef Affärsområde Privat  
Daniel Eriksson, chef Produkt  
Gunnar Fröderberg, chef IT  
Stefan Holm, chef Affärsområde Partner  
Catrina Ingelstam, chef Ekonomi och finansservice  
Tomas Norderheim, vice vd, chef Vd-staben  
Harriet Pontán, chef HR  
Elisabeth Sasse, chef Affärsområde Kollektivavtalad affär  
AnnKristine Wuopio-Mogestedt, chef Skador

**Uppgifter om Folksam Livs verkställande direktör**

Anders Sundström, född 1952

**Utbildning**

Samhällsvetare Umeå universitet

**Nuvarande uppdrag**

Vd och koncernchef i Folksam, 2004-

**Styrelseuppdrag**

Arbetsgivarföreningen KFO, ledamot  
Bommersvik AB, ordförande  
FIH Holding A/S, ledamot (Danmark)  
Forsikrings-Aktieselskabet ALKA, ledamot (Danmark)  
Förenade Liv Gruppförsäkrings AB, ordförande  
ICMIF, vice ordförande (Storbritannien)  
Kooperativa Förbundet, KF, ledamot  
Konsumentkooperationens pensionsstiftelse, ordförande  
KPA AB, ordförande  
KPA Pensionsförsäkring AB, ordförande  
Svensk Försäkrings Service AB, ledamot  
Stiftelsen Nils Adlers Stipendiefond, ledamot  
Swedbank AB, vice ordförande

**Ledningsorgan, Kommittéer med mera**

Affärsutskottet, ordförande  
Bolagsstyrningskommittén, ordförande  
Finanskommittén, ordförande  
Koncernledningen, ordförande  
Vd:s samverkansgrupp, ordförande  
Verksamhetskommitté (KP), ordförande  
ICMIF Membership committée (Storbritannien)  
Ersättningsutskottet Swedbank, ledamot  
Risk- och kapitalutskottet Swedbank, ledamot

**Tidigare uppdrag**

Kommunalråd Piteå Kommun 1980-1994  
Ordförande för socialdemokraterna i Norrbotten 1989-1999  
Medlem i socialdemokraternas  
verkställande utskott 1990-2004  
Arbetade inom regeringskansliet i tur och ordning som  
arbetsmarknadsminister-, näringsminister och  
socialminister 1994-1998  
Riksdagsledamot 1998, 2002-2004  
Vd Sparbanken Nord 1999-2000  
Ordförande för Sparbanken Nord 2000-2004

**Aktieinnehav i företag som Folksam har betydande affärsförbindelser med**

Eget och närstående aktieinnehav i Swedbank:  
11 000 stamaktier och 19 000 preferensaktier.

## Folksam ömsesidig livförsäkring

**Styrelsens rapport om intern kontroll avseende den finansiella rapporteringen 2012**

Rapporten är inte en del av den formella årsredovisningen men har granskats av bolagets revisorer. Rapporten inskränker sig till att enbart beskriva hur den interna kontrollen är organiserad, utan att göra något uttalande om hur väl den fungerar.

Intern kontroll avseende den finansiella rapporteringen är en process som involverar styrelsen, bolagsledningen och personalen. Den interna kontrollen beskrivs vanligen enligt ett etablerat ramverk i fem områden. Dessa områden beskrivs nedan och omfattar kontrollmiljö, riskbedömning och riskhantering, kontrollaktiviteter, information och kommunikation, samt uppföljning.

**Kontrollmiljö**

Kontrollmiljön utgör grunden för den interna kontrollen. Utgångspunkten för detta sker i Folksams värdegrund. Som kundägt bolag är drivkraften att maximera kundnyttan.

Styrelsen fastställer den övergripande organisationen, finansiella mål för verksamheten och utvärderar verkställande direktörens och ledningens prestationer och resultat. Styrelsen arbetar utifrån en fastställd strategisk dagordning.

Styrelsen har inom sig utsett ett revisionsutskott (se ovan). Internrevision är en oberoende granskningsfunktion vars chef rapporterar direkt till styrelsen. Det finns också lekmannarevisorer som granskar att bolagets verksamhet sköts på ett ändamålsenligt och från ekonomisk synpunkt tillfredsställande sätt samt att den interna kontrollen är tillräcklig.

Koncernövergripande styrning, risk och compliance finns samlat inom en oberoende funktion direkt under koncernchefen. Funktionen tillkomst 2009 utgjorde en del av Folksams anpassning till regelverket Solvens II. Det compliancearbete som bedrivs är beslutat av styrelsen och reglerat genom en särskild instruktion fastställd av vd. En oberoende compliance officer har utsetts för varje bolag inom Folksam som står under Finansinspektionens tillsyn. Lokala compliance officers finns utsedda för enheter och affärsområden.

Finansinspektionens riktlinjer för försäkringsverksamhet meddelas genom föreskrifter, som är juridiskt tvingande, samt allmänna råd, som är rådgivande men som regelmässigt följs av Folksam. Föreskrifterna och de allmänna råden är kända och tillämpas av berörda enheter inom Folksam.

Folksam har cirka 80 interna regelverk som klassificerats som övergripande. Vissa av regelverken fastställs årligen, oavsett om de revideras eller inte. Sådana uppdateringar skedde på styrelsemötet i maj. För 2013 är motsvarande regelgenomgång – i enlighet med den strategiska dagordningen – planerad till styrelsemötet i maj.

Vad gäller den finansiella rapporteringen finns det samlade instruktioner som ger vägledning för hanteringen från enskild transaktion till concernbokslut. Instruktioner och kodplan finns tillgängliga på intranätet för de enheter som behöver information.

**Riskbedömning och riskhantering**

Folksams risker hanteras med ett enhetligt och övergripande synsätt vilket utgår ifrån en helhetssyn på risksituationen. Syftet med riskhanteringen är att fånga alla väsentliga risker som är förknippade med organisationen och dess verksamhet i både nutid och framtid. Genom god riskhantering får styrelse, vd och ledning en samlad bild över den totala risksituationen, vilket ökar Folksams förståelse för och kunskap om riskerna och möjligheterna att nå målen. Riskhantering bidrar också till att säkerställa att kapitalbasen är tillräcklig i förhållande till bolagens åtaganden och risker samt att begränsa avvikelser i det förväntade ekonomiska resultatet.

Folksam är exponerat mot en mängd olika risker, vilka alla påverkar företagens verksamhet, tillgångar, skulder och/eller anseende. Dessa risker delas in i kategorier, som i sin tur delas upp i olika risktyper. Folksam har en gemensam riskkarta som sedan anpassas för respektive bolag inom Folksam. Riskerna delas in i tre huvudsakliga områden; försäkringsrisker, finansiella risker och verksamhetsrisker. Folksam Livs riskhantering redovisas under not 2 i årsredovisningen.

Riskhanteringsprocessen utgör en viktig beståndsdel av den övergripande riskhanteringen inom Folksam.

Riskhanteringsprocessen innebär:

- att risker identifieras, värderas och åtgärdas
- att policyer, riktlinjer och instruktioner (som berör riskhantering) är upprättade och efterlevs,
- att egenkontroller genomförs och dokumenteras, samt
- att uppföljning genomförs och rapporteras.

**Folksam ömsesidig livförsäkring**

I samband med den årliga verksamhetsplaneringen genomförs självriskutvärdering. Ett stort antal risker identifieras utifrån affärsplaner, verksamhetsmål, ansvarsområden och de arbetsuppgifter respektive organisatorisk enhet ansvarar för. Till samtliga risker kopplas uppgifter om vilka enheter och vilka bolag som berörs. Samtliga identifierade risker kategoriseras enligt Folksam riskkarta och värderas.

**Kontrollaktiviteter**

Folksam har olika kontrollaktiviteter beroende på vad som avses att kontrolleras.

Skaderegleringsprocessen och betalningen av driftskostnader är viktiga processer som har särskilda rutiner som till exempel dualitetsprincipen, kontroll av större belopp samt slumpvisa kontroller. Kontrollaktiviteter inom den finansiella redovisningen rör främst avstämningar, såväl manuella som maskinella, mot reskontor och huvudbok och omfattar bland annat rutiner för att säkerställa existensen av tillgångar och skulder och att tillgångar, skulder och affärstransaktioner blivit korrekt bokförda.

Samtliga identifierade risker tilldelas riskägare och åtgärdsplaner tas fram för att hantera och förebygga riskerna. Åtgärderna kan i de flesta fall likställas med kontrollaktiviteter med syfte att exempelvis säkerställa att regelverk och avtal följs eller att förbättra processer och rutiner.

**Information och kommunikation**

För att säkerställa en effektiv och korrekt informationsgivning krävs att alla delar inom verksamheten kommunicerar och utbyter relevant och väsentlig information såväl inom enheterna som till och från ledning och styrelse. Det interna regelverket i form av policies, riktlinjer och instruktioner avseende den finansiella processen kommuniceras mellan ledning och personal via regelbundna möten, intranät och e-post.

Styrelsen får regelbunden återkoppling från verksamheten avseende internkontrollaspekter i den finansiella rapporteringen via revisionsutskottet. Folksam har under året följt upp tillämpningen av och kunskapen om aktuella regelverk genom en fördjupad regelverksutbildning. Regelverksutbildningen innebär i korthet att alla enheter årligen säkerställer att ett urval styrande interna regelverk är implementerade och att det finns en fungerande förvaltning av dessa styrdokument. Målsättningen är att kontrollera verklig regellevnad, det vill säga att inte endast se till att de aktuella styrdokumenterna har kommunicerats, utan även att regelverken har tillämpats i praktiken.

För att säkerställa att den externa informationsgivningen blir korrekt och fullständig finns en policy för massmediekontakter. Massmedia ska använda Folksam som en kunnig och pålitlig nyhets-

och kunskapskälla inom försäkring och sparande. Folksam publicitet ska stärka bolagets varumärkesprofil. Folksam publicerar bokslut fyra gånger per år. Revisorerna granskar helårs- samt halvårsbokslut där granskning av halvårsbokslutet utgör en översiktlig granskning

**Uppföljning**

På årets sista styrelsemöte fastställs en strategisk dagordning vilken omfattar de regelbundna ärenden som planeras för det kommande styrelseåret. Dessutom beslutas det kommande årets teman, där möjlighet ges till fördjupning inom en avsatt tid på agendan.

Övergripande verksamhetsuppföljning sker huvudsakligen genom så kallade instrumentpaneler kompletterade med vd:s kommentarer. Instrumentpanelerna ger en samlad bild över såväl verksamhetsuppföljning som uppföljning av internkontroll och rapporteras löpande till styrelse och koncernledning. Verksamhetsuppföljning sker mot såväl kortsiktiga som långsiktiga mål. Folksam fem fokusområden; Upplevd kundnytta, Bättre än konkurrenterna, Växa av egen kraft, Ansvarsfull påverkan samt Attraktiv arbetsgivare följs kontinuerligt upp genom fastställda mätetal inom respektive område.

Processen för framtagande och rapportering av finansiell information granskas årligen av de externa revisorerna, vilka löpande rapporterar till revisionsutskottet samt en gång per år avrapporterar till styrelsen. Till stämman sker avrapportering genom avlämnande av revisionsberättelsen.

Uppföljning av identifierade risker med tillhörande åtgärder sker kontinuerligt. Gemensamma uppföljningar sker också för att få samtidiga avstämningar av risksituationen. Rapportering av risksituationen sker till vd, koncernledning och styrelse.

Folksam internrevision utgör en oberoende intern granskningsfunktion direkt underställd styrelsen. Rapportering sker till styrelse, revisionsutskott och vd. Arbetet regleras av instruktioner för internrevisionen och granskningen genomförs utifrån årliga revisionsplaner vilka beslutas av styrelsen.

De externa revisorerna har till uppgift att utföra lagstadgad revision. Uppdragets omfattning innebär bland annat att granska styrelsens och vd:s förvaltning, däribland granskning av att styrelsen fullgör det ansvar som åligger den enligt försäkringsrörelselagen, inklusive granskning av den interna kontrollen.

Revisionsutskottets huvuduppgifter är att bistå styrelsen med att fullgöra dess skyldigheter vad gäller den finansiella rapporteringen samt den interna styrningen och kontrollen för moder- och dotterbolagen.

## Revisors yttrande om bolagsstyrningsrapporten

Till årsstämman i Folksam ömsesidig livförsäkring

Org nr 502006 -1585

Det är styrelsen som har ansvaret för bolagsstyrningsrapporten för år 2012 och för att den är upprättad i enlighet med årsredovisningslagen.

Jag har läst bolagsstyrningsrapporten och baserat på denna läsning och min kunskap om bolaget och koncernen anser jag att jag har tillräcklig grund för mina uttalanden. Detta innebär att min lagstadgade genomgång av bolagsstyrningsrapporten har en annan inriktning och en väsentligt mindre omfattning jämfört med den inriktning och omfattning som en revision enligt International Standards on Auditing och god revisionssed i Sverige har.

Jag anser att en bolagsstyrningsrapport har upprättats, och att dess lagstadgade information är förenlig med årsredovisningen och koncernredovisningen.

Stockholm den 19/3 2013



Magnus Ripa  
Auktoriserad revisor