

# **Bolagsstyrningsrapport 2010**

**för**

**Folksam ömsesidig  
sakförsäkring**

## Folksam ömsesidig sakförsäkring

Folksam består av två koncerner med Folksam ömsesidig sakförsäkring (Folksam Sak) och Folksam ömsesidig livförsäkring (Folksam Liv) som moderbolag i vardera koncernen. Verkställande direktören för de båda bolagen är också koncernchef.

### Bolagsstyrning

God bolagsstyrning handlar om att säkerställa att ett bolag sköts på ett för ägarna så effektivt sätt som möjligt. En övergripande målsättning med Folksams bolagsstyrning – förutom att den ska överensstämma med bolagets vision och etiska principer – är att säkerställa en bra avkastning för Folksams kunder.

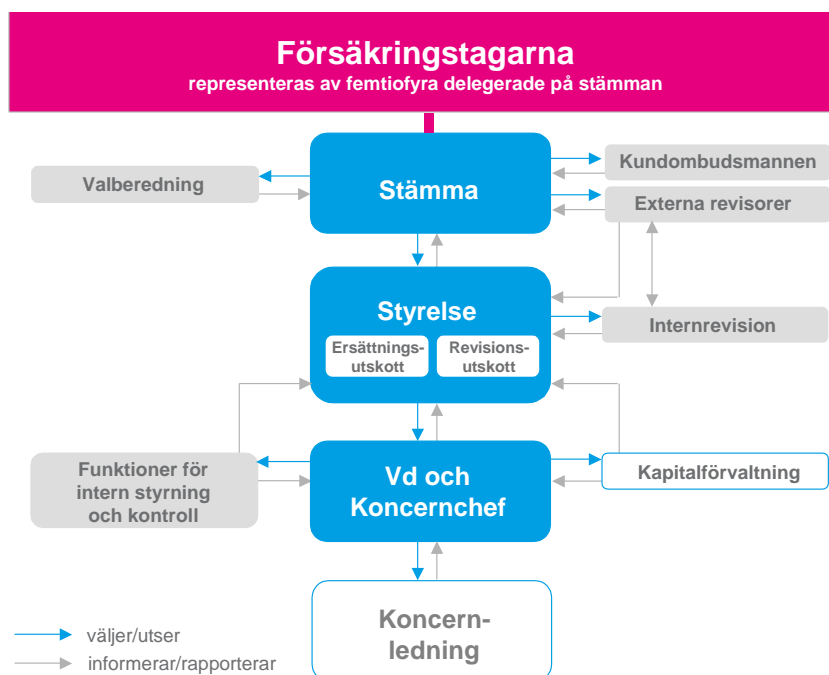
Förutom att verka för en god intern bolagsstyrning agerar Folksam även aktivt genom extern bolagsstyrning. Folksam påverkar aktivt, genom sina placeringar, bolag för att tillvarata kundernas gemensamma intressen i ägarfrågor. Folksam anser att en aktiv bolagsstyrning ger en ökad avkastning och bidrar till en långsiktigt god utveckling

Bolagsstyrningen i Folksam Sak baseras på lagstiftning (främst Försäkringsrörelselagen), Finansinspektionens föreskrifter och allmänna råd samt olika rekommendationer såsom Svensk kod för bolagsstyrning (koden). Utöver de externa styrande regelverken finns cirka 80 interna regelverk som klassificerats som övergripande (till exempel bolagsordning, visionsskrift, etiska regler, arbetsordning för styrelsen).

Bilden nedan visar strukturen för de övergripande styrande organen i Folksam (stämma, styrelse och vd/koncernchef). Eftersom Folksam Sak är ett kundägt bolag finns det inte några aktieägare. På stämman företräds kunderna istället av delegerade. Folksam Sak tillämpar därför kodens bestämmelser om aktieägare på de delegerade.

### Avvikelse från koden

Enligt koden ska en styrelse inte ha suppleanter. Folksam har ändå valt att ha sådana. Om en förklaring lämnas går det att göra avsteg från och ändå tillämpa koden. Suppleanterna som finns i styrelsen är få och inte personliga, det vill säga de är inte ersättare för någon särskild ledamot. De kallas till varje styrelsemöte – oavsett om de ska tjänstgöra eller inte. De är engagerade och väl pålästa. Suppleanterna är för närvarande en sådan tillgång i styrelsearbetet att de bör finnas kvar.



## Folksam ömsesidig sakförsäkring

### Valberedning

Valberedningen ska bestå av fyra ledamöter och tre suppleanter, vilka utses av ordinarie stämma för en mandatperiod på två år. Valberedningens huvudsakliga uppgift är att utarbeta förslag till val av styrelse och revisorer samt ersättningar till dessa. Följande sammansättning av valberedningen gäller fram till och med 2012 års stämma:

#### Ordinarie

Jörgen Andersson, ordförande  
Kerstin Lager  
Sven Ohlsson  
Roger Mörtvik

#### Suppleanter

Lars Eriksson  
Anna Forsberg  
Mari Linder

### Stämma

Enligt bolagsordningen ska stämma hållas årligen under andra kalenderkvartalet. Under 2010 hölls stämman den 21 april i Stockholm. Föredragning hölls av vd respektive Kundombudsmannen.

Stämman fastställde resultat- och balansräkningar per 31 december 2009, beviljade styrelseledamöterna samt vd ansvarsfrihet för 2009 års förvaltning samt tog beslut om disposition av 2009 års resultat. Stämman beslutade även om ändrad mandatperiod för stämmodelegaterna med motsvarande ändring i bolagsordningen. På stämman behandlades även återbetalning av garantikapital med motsvarande ändring i bolagsordningen.

Stämman beslutade om val av styrelseledamöter och suppleanter, styrelseordförande, valberedningens ledamöter samt revisorer och revisorssuppleanter. Stämman fastställde även arvoden för dessa. Folksams Kundombudsman omvaldes till och med 2013 års stämma. Även principer för ersättning och anställningsvillkor för vd och koncernledningens övriga ledamöter fastställdes.

### Styrelse

Folksam Saks styrelse har tolv ordinarie ledamöter och tre suppleanter. Härutöver utses arbetstagarrepresentanter.

Styrelsen fastställer årligen dels en arbetsordning, dels en så kallad strategisk dagordning. Syftet med dessa handlingar är att skapa ett effektivt styrelsearbete genom att bland annat bestämma när under året olika ämnesområden ska behandlas.

#### Styrelsens arbete år 2010

Under året hölls sju styrelsemöten, dessutom fick styrelseledamöterna vid ett antal tillfällen information via e-post. Styrelsens utskott, Revisionsutskottet och Ersättningsutskottet, hade fem respektive fyra sammanträden under året. Utskottsledamöterna hade därutöver kontakter via e-post och telefon.

Av Folksams styrande regelverk är ett 40-tal fastställda av styrelsen. Under året har styrelsen gått igenom dessa och vid behov reviderat respektive policy och instruktion. Vissa av regelverken fastställs årligen, oavsett om de förändras eller inte.

Inför varje sammanträde har styrelsen fått en skriftlig rapport av verkställande direktören, vilken behandlat viktigare händelser i Folksam, men också i branschen i övrigt.

I enlighet med en strategisk dagordning har styrelsen under året också behandlat bland annat följande: kontinuerligt följt upp förverkligandet av ett antal strategiska mål, compliancerapport, genomgång av dotterbolagens verksamheter och ekonomier, omvärlds- och konkurrentanalyser, riskhantering, intressekonflikter, internrevisionsrapporter, fastställande av återförsäkringsprogram, fastställt ett belöningsprogram, följt upp kapitalförvaltningens verksamhet och resultat samt sammanträffat med den auktoriserade revisorn.

I syfte att få tillfälle att diskutera strategiska och framåtblickande frågor mer ingående genomförde styrelsen under året ett tvådagarsseminarium. Temat för seminariet var att utarbeta underlag till en reviderad strategisk plan. En sådan fastställdes därefter på styrelsens augustimöte.

Styrelsen genomförde under året en styrelseutvärdering (i enlighet med svensk kod för bolagsstyrning).

## Folksam ömsesidig sakförsäkring

Exempel på frågor som avhandlats under styrelsemötena:

### Under februari mötet

- Folksam Sak påverkar, som stor kapitalförvaltare, de företag bolaget äger aktier i. Styrelsen beslutade vilka spörsmål som skulle prioriteras under vårens stämmor, bland annat hållbarhetsmål integrerade i ersättningsprogrammen, större fokus på mänskliga rättigheter och riktlinjer som omfattar även leverantörer och viktiga affärspartners
- Styrelsen godkände compliancerapporten, riskrapporten och aktuarierapporten för 2009
- Styrelsen informerade sig om skadehandläggningsverksamheten
- Styrelsen godkände utbetalning ur 2009 års belöningsprogram (programmet gäller samtliga anställda, förutom koncernledningens ledamöter och medarbetare med särskild ställning vilka, enligt Folksams interna regler, inte får omfattas av bonus- eller andra belöningsprogram)
- Som temapunkt behandlades arbetet med att utveckla strategin för Folksams varumärke

### Under mars mötet

- Styrelsen sammanträffade med den auktoriserade revisorn samt med lekmannarevisorererna
- Internrevisionen lämnade sin rapport över 2009 års verksamhet samt en internrevisionsplan för 2010
- Styrelsen fastställde förändrade placeringsriktlinjer
- Styrelsen utvärderade verkställande direktörens arbete (i enlighet med Svensk kod för bolagsstyrning)
- Styrelsen beslutade att föreslå stämman att fatta beslut om att återbetala återstående del av garanti-kapitalet (beslut i saken kom senare att fattas av stämman och godkännas av Finansinspektionen)
- Som temapunkt genomfördes dels en fördjupning kring marknadsutvecklingen för bil- och boendeförsäkringar, dels en fortsatt behandling av arbetet med utvecklingen av strategin för Folksams varumärke

### Under april mötet

- Den nyvalda styrelsen konstituerade sig. Bland annat utsågs ledamöter till revisions- och ersättningsutskotten

### Under maj mötet

- Styrelsen genomförde en årlig genomgång av styrande regelverk
- Styrelsen diskuterade och förberedde styrelseseminarier i juni
- Som temapunkt behandlades ägarstyrning av dotterbolagen

### Under juni mötet (tvådagarsseminarium)

- Ett fördjupat arbete genomfördes kring utgångspunkter och innehåll för en reviderad strategisk plan för Folksam Sak (vilken sedan sammanställdes utifrån seminariet samt beslutades på augustimötet)

### Under augusti mötet

- Återkoppling från stämмосäsongen där Folksam, i rollen som aktieägare, närvarade vid 39 bolagsstämmor.
- Styrelsen tog ställning till en större investering
- En reviderad strategisk plan fastställdes vilken utgjorde ett styrande dokument i 2011 års verksamhetsplanering

### Under oktober mötet

- Initierades årets styrelseutvärdering
- Deltog Finansinspektionen för att redogöra för myndighetens syn på Solvens II och styrelsers utökade ansvar
- Styrelsen informerades om att beslut tagits att ersätta den geografiska organisationen med en kanalorganisation
- Fastställdes reviderade försäkringstekniska riktlinjer
- Styrelsen beslutade om lönerrevision för vd
- Som temapunkter fick styrelsen en särskilt ingående föredragning kring kapitalförvaltningen samt en föredragning om intern styrning och kontroll

### Under december mötet

- Fastställdes 2011 års återförsäkringsprogram
- Fastställdes verksamhetsplanen för 2011
- Fastställdes ett belöningsprogram för 2011 där målen bryts ned på enhets- och dotterbolagsnivå
- Fastställdes 2011 års strategiska dagordning
- Avslutades årets styrelseutvärdering

## Folksam ömsesidig sakförsäkring

Enligt Svensk kod för bolagsstyrning ska en bolagsstyrningsrapport innehålla uppgifter om det finns, alternativt saknas, en särskild arbetsfördelning i styrelsen.

Folksam Saks styrelse har utsett ett revisionsutskott och, tillsammans med Folksam Livs styrelse, ett ersättningsutskott.

Revisionsutskottets uppgifter är bland annat att utvärdera:

- Bolagets redovisningsprinciper
- Kvalitén på bolagets finansiella rapportering
- Den interna styrningen och kontrollen
- Väsentliga risker
- Den interna revisionsprocessen
- Internrevisionens revisionsplan och bemanning
- Kvalité och kostnad för den externa revisionen

Utskottet fastställer också, för styrelsens räkning, internrevisionens budget. Utskottet rapporterar kontinuerligt, både muntligt och skriftligt, sin verksamhet till styrelsen. Revisionsutskottets ledamöter är Sten-Åke Karlsson (ordförande), Ulf Andersson och Ingela Rozman. Vid utskottets möten är cheferna för internrevisionen, Ekonomi- och finansservice och Vd-staben närvarande.

Folksam Saks styrelse har ett, med Folksam Livs styrelse gemensamt, ersättningsutskott med ledamöter från båda bolagens styrelser. Ersättningsutskottets huvuduppgifter är att utarbeta principer för ersättning och anställningsvillkor för koncernchefen och övriga koncernledningsledamöter. Principerna fastställs av styrelserna och därefter godkänns av stämmorna. Utskottet ska, mot bakgrund av dessa principer, även lämna förslag till respektive styrelse på ersättning till koncernchefen och övriga koncernledningsledamöter. Koncernchefen kan även konsultera utskottet i frågor som rör annan personals ersättningsförmåner. Ersättningsutskottet beslutar också om ersättning för chefen för internrevisionen. Ersättningsutskottets ledamöter är Göran Lindblå (ordförande), Eva-Lis Sirén och Hans Tilly.

## Folksam ömsesidig sakförsäkring

## Uppgifter om styrelsens ledamöter och suppleanter valda vid stämman 2010

## Ordinarie ledamöter:

**Wanja Lundby-Wedin****LO**

född 1952

**Ordförande**

invald i styrelsen 2001

*Utbildning/Arbetslivserfarenhet:*

Undersköterskeutbildning

LO: s funktionärsutbildning

Andre ordförande/ordförande LO 1994

Ombudsman/enhetschef Kommunalarbetareförbundet

1981-87

Sjukvårdsbiträde/undersköterska 1969-81

*Inga övriga uppdrag i Folksam**Andra väsentliga uppdrag:*

Ordförande Europafacket, ledamot i Socialdemokraternas

partistyrrelse och VU

**Bengt Olsson****TCO**

född 1952

**Vice ordförande**

invald i styrelsen 2002

*Utbildning/Arbetslivserfarenhet:*

Idrottskonsulent

Arbetsvägledare

Ordförande HTF

Regionchef/ombudsman

Utbildningskonsulent

Idrottskonsulent

*Inga övriga uppdrag i Folksam**Andra väsentliga uppdrag:*

AFA försäkring, PTK styrelse

**Göran Lindblå****KF/HSB/Riksbyggen**

född 1954

**Vice ordförande**

invald i styrelsen 2001

*Utbildning/Arbetslivserfarenhet:*

Journalist

Arbetande styrelseordförande OKQ8 1999

Vd och koncernchef OK Ekonomisk Förening 1997-

Vd i grossistbolag inom OK

Förlagschef

Tidningschef

*Övriga uppdrag i Folksam:*

Ordförande i Folksams Ersättningsutskott

*Andra väsentliga uppdrag:*

Vice ordförande i KF

Ordförande i Arbetsgivareföreningen KFO

Styrelseledamot i KF Media AB

Ordförande respektive ledamot i flera bolag i bilbranschen

**Ulf Andersson****LO**

född 1965

**Ledamot**

invald i styrelsen 2009

*Utbildning/Arbetslivserfarenhet:*

Civilekonom (Redovisning/finansiering) Umeå universitet

Ekonomichef på IF Metall

Skatteverket, skatterevisor/skattehandläggare 1994-1998

Wedins Norden, ekonomichef/redovisningschef 1998-2002

Styrelseledamot i Folksam LO Fondförsäkring och

Folksam LO Fondbolag 2004-2009

*Övriga uppdrag i Folksam:*

Ledamot i Folksam Saks revisionsutskott

## Folksam ömsesidig sakförsäkring

**Metta Fjelkner**

vald efter gemensamt förslag från  
samtliga valkorporationer  
född 1950  
**Ledamot**  
invald i styrelsen 2001

*Utbildning/Arbetslivserfarenhet:*

Lunds Universitet 1991-95  
Malmö Lärarhögskola 1973-74  
Lunds Universitet 1969-73  
LR Förbundsordförande 2000  
LR Ombudsman 1996-2000  
LR Ombudsman 50 % 1992-96  
Högstadielärare 1977-97

*Inga övriga uppdrag i Folksam**Andra väsentliga uppdrag:*

Saco styrelse  
Suppleant Trygghetsfonden  
Högskolan Kristianstad, styrelseledamot sedan 2007 och  
vice ordförande sedan 2010

**Sten-Åke Karlsson**

**KF/HSB/Riksbyggen**  
född 1951  
**Ledamot**  
invald i styrelsen 2006

*Utbildning/Arbetslivserfarenhet:*

Ekonomisk linje gymnasiet  
IFL företagsledarutbildning  
Vd i Riksbyggen  
Affärsområdeschef, Riksbyggen  
Distriktskontorschef, Riksbyggen  
Studieombudsman ABF  
Organisationsombudsman, Socialdemokraterna

*Övriga uppdrag i Folksam:*

Ordförande i Folksam Saks Revisionsutskott

*Andra väsentliga uppdrag:*

Styrelseuppdrag i Bostadsbyggen AB, HV71 Fastighets  
AB, Ledamot i Elmia AB, KFO

**Leif Linde**

**KF/HSB/Riksbyggen**  
född 1955  
**Ledamot**  
invald i styrelsen 2010

*Utbildning/Arbetslivserfarenhet:*

Bygg- och anläggningstekniskt gymnasium  
Ombudsman Värmlands SSU-distrikt 1976-78  
Ombudsman LO-sektionen i Karlstad 1978-79  
Facklig funktionär SSU-förbundet 1979-81  
Ungdomssekreterare LO 1981-84  
Förbundssekreterare SSU-förbundet 1984-88  
Förbundssekreterare ABF 1988-94  
Partisekreterare Socialdemokraterna 1994-96  
Sakkunnig Näringsdepartementet 1996  
Generaldirektör Ungdomsstyrelsen 1997-2004  
Vd och föreningschef Konsumentföreningen Svea  
2004-2005  
IFL Handelshögskolan 2009  
Förbundsdirektör KF 2006-

*Inga övriga uppdrag i Folksam**Andra väsentliga uppdrag:*

Styrelseledamot i Utbildningsradion, Coop Medmera bank,  
Coop marknad och Coop butiker och stormarknader,  
Eurocoop

**Carina Malmer**

**KF/HSB/Riksbyggen**  
född 1961  
**Ledamot**  
invald i styrelsen 2010

*Utbildning/Arbetslivserfarenhet:*

Högskoleexamen som laboratorieassistent (biomedicinsk  
analytiker)  
Ordförande i Hälso- och Sjukvårdsn. i Mittan Älvsborg  
2006-2010  
Regionfullmäktige VGR 2006-2010  
Regionutvecklingsnämnden i VGR 2006-2010  
Styrelseledamot i Konsumentföreningen Väst 2002-2010

*Inga övriga uppdrag i Folksam**Andra väsentliga uppdrag:*

Ordförande i Konsumentföreningen Väst 2010-  
Vice ordförande i Beredningen för samhällets omsorger i  
Lerums kommun

## Folksam ömsesidig sakförsäkring

**Karin Mattsson-Weijber**

KF/HSB/Riksbyggen

född 1972

**Ledamot**

invald i styrelsen 2004

*Utbildning/Arbetslivserfarenhet:*

Fil.kand. sociologi, Personalvetare  
LRF Kompetens- och ledarutveckling  
Ridlärare

*Inga övriga uppdrag i Folksam**Andra väsentliga uppdrag:*

Ordförande Riksidrottsförbundet  
Ledamot Visit Sweden AB  
Styrelseledamot IQ-initiativet AB, Mittuniversitetet,  
Astrid Lindgrens Värld AB  
Ledamot Institutet för Framtidsstudier

**Ella Niia**

LO

född 1955

**Ledamot**

invald i styrelsen 2006

*Utbildning/Arbetslivserfarenhet:*

Jur. kand. Uppsala universitet  
Förbundsordförande HRF (Hotell och Restaurang Facket)  
Avtalssekreterare HRF  
Kommunalarbetareförbundet  
Förbundsjurist/ombudsman HRF  
Förbundsjurist LO

*Inga övriga uppdrag i Folksam**Andra väsentliga uppdrag:*

Ordinarie ledamot i Arbetsdomstolen  
Ledamot i AMF:s styrelse  
Ledamot i socialdemokratiska partistyrelsen  
Ledamot LO: s styrelse

**Annelie Nordström**

LO

född 1956

**Ledamot**

invald i styrelsen 2010

*Utbildning/Arbetslivserfarenhet:*

Gymnasieskola Vårdlinje Gren för Barn och Ungdom  
LO:s Ombudsmannautbildning  
Arbete som Barnskötare 1974-80  
Ombudsman Kommunals Förbunds kontor 1981-85  
Politiskt Sakkunnig Utbildningsdepartementet 1985-86  
Personalchef Vilhelmina Kommun 1988-98  
Heltidsarvoderad Landstingspolitiker 1992-98  
Ledamot Sparbankens styrelse Södra Lappland 1995-2000  
Ordförande Länshälsan Västerbotten AB 1996-98  
Ledamot Vårdalstiftelsen styrelse 1996-2002  
Ledamot i Länsstyrelsen styrelse Västerbotten 1998-2000  
Ordförande i regeringens delegation prioriteringar i vården  
1998-2001  
Kommunalråd 1998-2001  
Enhetschef Kommunal 2005-2009

*Inga övriga uppdrag i Folksam**Andra väsentliga uppdrag*

Förste Vice ordförande Kommunal 2009  
Ordförande Kommunal 2010  
Ledamot LO: s styrelse

**Ingela Rozman**

TCO

född 1964

**Ledamot**

invald i styrelsen 2007

*Utbildning/Arbetslivserfarenhet:*

Civilekonom/Ekonomexamen, Högskolan i Luleå  
Ekonomichef (oktober 2008), tidigare redovisningschef  
Fackförbundet SKTF  
Skattekonsult, revisor och redovisningskonsult, KPMG  
Skatterevisor och skattehandläggare, Skattemyndigheten

*Övriga uppdrag i Folksam:*

Ledamot i Folksam Saks Revisionsutskott



## Folksam ömsesidig sakförsäkring

## Suppleanter:

**Björn Hartvigsson**

TCO

född 1950

**Suppleant**

invald i styrelsen 2002

*Utbildning/Arbetslivserfarenhet:*

Realexamen

Förbundsordförande Tull-Kust

Handelsflottan

Kustbevakare

Fiskare

*Inga övriga uppdrag i Folksam**Andra väsentliga uppdrag:*

Suppleant TCO styrelse

**Leif Nordmark**

KF/HSB/Riksbyggen

född 1943

**Suppleant**

invald i styrelsen 2007

*Utbildning/Arbetslivserfarenhet:*

Skogsbruksskola, kadettskola, ingenjörsutbildning,

reservofficersutbildning och utredningsteknik på

Brunnsviks folkhögskola

Förlagsredaktör på Lantmäteriets kartförlag

*Inga övriga uppdrag i Folksam**Andra väsentliga uppdrag:*

Ordförande Konsum Gävleborg, ledamot Valbo

köpcentrum fastighets AB

Styrelseledamot i Stiftelsen VI-skogen

**Hans-Olof Nilsson**

LO

född 1956

**Suppleant**

invald i styrelsen 2007

*Utbildning/Arbetslivserfarenhet:*

Lärlingsutbildning slakteri, LO: s funktionärsutbildning

Förbundsordförande Livsmedelsarbetareförbundet

Slakteriarbetare, Ombudsman

*Övriga uppdrag i Folksam:*

Ordförande Livs-Folksam försäkringskommitté

*Andra väsentliga uppdrag:*

President IUL (Internationella Unionen för Livsmedels-,

Njutningsmedels- och Lantarbetarförbund samt förbund inom hotell- och restaurangbranschen)

Suppleant LO: s styrelse

Ledamot EFFAT (Eurean Federation of Food, Agriculture and Tourism workers)

Ordförande Nordiska Unionen för Livsmedelsarbetare

Ledamot i AMF:s styrelse

## Folksam ömsesidig sakförsäkring

## Närvaro styrelsemöten samt styrelsens arbetsutskott 2010

Namn	Funktion i styrelsen	Styrelsemöte <sup>1)</sup>	Ersättningsutskott <sup>2)</sup>	Revisionsutskott
Wanja Lundby-Wedin	ordförande	6 av 7	-	-
Göran Lindblå <sup>5)</sup>	vice ordförande	7 av 7	4 av 4	-
Bengt Olsson	vice ordförande	6 av 7	-	-
Ulf Andersson	ledamot	6 av 7	-	5 av 5
Johnny Capor <sup>3)</sup>	ledamot	2 av 2	-	-
Metta Fjellkner	ledamot	6 av 7	-	-
Ulla Hultén <sup>3)</sup>	ledamot	2 av 2	-	-
Sten-Åke Karlsson <sup>6)</sup>	ledamot	5 av 7	-	4 av 5
Leif Linde <sup>4)</sup>	ledamot	5 av 5	-	-
Annelie Nordström <sup>4)</sup>	ledamot	4 av 5	-	-
Carina Malmer <sup>4)</sup>	ledamot	5 av 5	-	-
Karin Mattsson-Weijber	ledamot	6 av 7	-	-
Ella Niia	ledamot	6 av 7	-	-
Ingela Rozman	ledamot	6 av 7	-	4 av 5
Ylva Thörn <sup>3)</sup>	ledamot	2 av 2	-	-
Björn Hartvigsson	suppleant	6 av 7	-	-
Hans-Olof Nilsson	suppleant	2 av 7	-	-
Leif Nordmark	suppleant	7 av 7	-	-
Hans Tilly <sup>7)</sup>	-	-	4 av 4	-
Eva-Lis Sirén <sup>7)</sup>	-	-	4 av 4	-

1) Totalt sju möten (varav konstituerande möte i april)

2) Gemensamt för Folksam Sak och Folksam Liv

3) Avgick i april 2010

4) Invald i april 2010

5) Ordförande i Ersättningsutskottet

6) Ordförande i Revisionsutskottet

7) Styrelseledamot i Folksam Liv



**Folksam ömsesidig sakförsäkring****Verkställande direktör**

Folksam Saks vd, som också är koncernchef för hela Folksam, är direkt underställd styrelsen. Vd svarar för den löpande förvaltningen enligt styrelsens riktlinjer och anvisningar. En skriftlig instruktion som styrelsen fastställer reglerar det ansvar och de befogenheter som gäller för vd. Vd utser i sin tur en Koncernledning som ansvarar för olika delar av verksamheten.

Koncernledningens sammansättning:

Anders Sundström, vd och koncernchef  
Gunnar Andersson, vice vd, chef Strategisk affärsutveckling  
Lars Burman, biträdande koncernchef, vice vd, chef Affärsområde Kollektivavtalad affär  
Pia Carlsson Thörnqvist, chef Kommunikation  
Torbjörn Eckerdal, chef Affärsområde Privat  
Daniel Eriksson, chef Produkt  
Gunnar Fröderberg, chef IT  
Stefan Holm, chef Affärsområde Partner  
Catrina Ingelstam, chef Ekonomi och finansservice  
Tomas Norderheim, vice vd, chef Vd-staben  
Harriet Pontán, chef HR  
AnnKristine Wuopio-Mogestedt, chef Skador

**Uppgifter om Folksam Saks verkställande direktör**

Anders Sundström, född 1952

**Utbildning**

Samhällsvetare Umeå universitet

**Nuvarande uppdrag**

Vd och koncernchef i Folksam, 2004-

**Styrelseuppdrag**

Arbetsgivarföreningen KFO, ledamot  
Bommersvik AB, ordförande  
Forsikrings-Aktieselskabet ALKA, ledamot (Danmark)  
Förenade Liv Grupp-försäkrings AB, ordförande  
Försäkringsförbundets Serviceaktiebolag FSAB, ledamot  
ICMIF, ledamot (Storbritannien)  
KFO-Service AB, ledamot  
Konsumentkooperationens pensionsstiftelse, ordförande  
KPA AB, ordförande  
KPA Pensionsförsäkring AB, ordförande  
Swedbank AB, vice ordförande  
Sveriges Försäkringsförbund, ledamot

**Ledningsorgan, Kommittéer med mera**

Affärsutskottet, ordförande  
Bolagsstyrningskommittén, ordförande  
Finanskommittén, ordförande  
ICMIF Membership committée (Storbritannien)  
Koncernledningen, ordförande  
Vd: s samverkansgrupp, ordförande  
Verksamhetskommitté (KP), ordförande

**Tidigare uppdrag**

Kommunalråd Piteå Kommun 1980-1994  
Ordförande för socialdemokraterna i Norrbotten 1989  
Medlem i socialdemokraternas verkställande utskott 1990  
Arbetade inom regeringskansliet i tur och ordning som arbetsmarknadsminister-, näringsminister och socialminister 1994-1998  
Riksdagsledamot 1998, 2002-2004  
Vd Sparbanken Nord 1999  
Ordförande för Sparbanken Nord 2000

**Aktieinnehav i företag som Folksam har betydande affärsförbindelser med**

Eget och närstående aktieinnehav i Swedbank:  
11 000 stamaktier och 16 000 preferensaktier.

## Folksam ömsesidig sakförsäkring

### Styrelsens rapport om intern kontroll avseende den finansiella rapporteringen 2010

Rapporten är inte en del av den formella årsredovisningen och har inte granskats av bolagets revisorer. Rapporten inskränker sig till att enbart beskriva hur den interna kontrollen är organiserad, utan att göra något uttalande om hur väl den fungerat.

Intern kontroll avseende den finansiella rapporteringen är en process som involverar styrelsen, bolagsledningen och personalen. Den interna kontrollen beskrivs vanligen enligt ett etablerat ramverk i fem områden. Dessa områden beskrivs nedan och omfattar kontrollmiljö, riskbedömning, information och kommunikation, kontrollaktiviteter samt uppföljning.

#### Kontrollmiljö

Kontrollmiljön utgör grunden för den interna kontrollen. Styrelsen fastställer den övergripande organisationen, finansiella mål för verksamheten och utvärderar verkställande direktörens och ledningens prestationer och resultat. Styrelsen arbetar utifrån en fastställd strategisk dagordning.

Styrelsen har inom sig utsett ett revisionsutskott (se ovan). Internrevision är en oberoende granskningsfunktion vars chef rapporterar direkt till styrelsen. Det finns också lekmannarevisorer som granskar att bolagets verksamhet sköts på ett ändamålsenligt och från ekonomisk synpunkt tillfredsställande sätt samt att den interna kontrollen är tillräcklig.

Koncernövergripande styrning, risk och compliance finns samlat inom en oberoende funktion direkt under koncernchefen. Funktionen tillkomst 2009 utgjorde en del av Folksams anpassning till regelverket Solvens II. Det compliancearbete som bedrivs är förankrat och beslutat av styrelsen och reglerat genom en särskild instruktion fastställd av vd. En oberoende compliance officer har utsetts för varje bolag inom Folksam som står under Finansinspektionens tillsyn. Lokala compliance officers finns utsedda för enheter och affärsområden.

Finansinspektionens riktlinjer för försäkringsverksamhet meddelas genom föreskrifter, som är juridiskt tvingande, samt allmänna råd, som är rådgivande men som regelmässigt följs av Folksam. Föreskrifterna och de allmänna råden är kända och tillämpas av berörda enheter inom Folksam.

Folksam har cirka 80 interna regelverk som klassificerats som övergripande. Vissa av regelverken fastställs årligen, oavsett om de revideras eller inte.

Sådana uppdateringar skedde på styrelsemötet i maj. För 2011 är motsvarande regelgenomgång – i enlighet med den strategiska dagordningen – planerad till styrelsemötet i maj.

Vad gäller den finansiella rapporteringen finns det samlade instruktioner som ger vägledning för hanteringen från enskild transaktion till koncernbokslut. Instruktioner och kodplan finns tillgängliga på intranätet för de enheter som behöver information.

#### Riskbedömning

Folksams risker hanteras på ett enhetligt och övergripande synsätt vilket utgår ifrån en helhetssyn på risksituationen. Syftet med riskhanteringen är att fånga alla väsentliga risker som är förknippade med organisationen och dess verksamhet i både nutid och framtid. Genom god riskhantering får därmed vd, ledning och styrelse en samlad bild över den totala risksituationen, vilket ökar Folksams förståelse och kunskap om riskerna och möjligheterna att nå målen. Riskhantering bidrar också till att säkerställa att kapitalbasen är tillräcklig i förhållande till bolagens risker samt att begränsa avvikelser i det förväntade ekonomiska resultatet.

Folksams verksamhet ger upphov till exponering mot olika risker, vilka påverkar finansiell ställning, resultat och måluppfyllelse. Riskerna delas in i tre huvudsakliga områden; risker inom all verksamhet, risker inom försäkringsverksamheten samt risker inom finansverksamheten.

Riskprocessen utgör en viktig beståndsdel av den övergripande riskhanteringen inom Folksam. Riskprocessen omfattar identifiering, värdering, hantering, kontroll och rapportering av alla väsentliga risker. I samband med den årliga verksamhetsplaneringen genomförs riskgenomgångar. Ett stort antal risker identifieras utifrån affärsplaner, verksamhetsmål, ansvarsområden och de arbetsuppgifter respektive organisatorisk enhet ansvarar för. Till samtliga risker kopplas uppgifter om vilka enheter och vilka bolag som berörs. Samtliga identifierade risker kategoriseras enligt Folksams riskkarta och värderas.

Folksam Saks riskhantering redovisas under not 2 i årsredovisningen och där ges också upplysningar om risker inom försäkringsverksamheten och risker inom finansverksamheten.

## Folksam ömsesidig sakförsäkring

### Information och kommunikation

För att säkerställa en effektiv och korrekt informationsgivning krävs att alla delar inom verksamheten kommunicerar och utbyter relevant och väsentlig information såväl inom enheterna som till och från ledning och styrelse. Det interna regelverket i form av policys, riktlinjer och instruktioner avseende den finansiella processen kommuniceras mellan ledning och personal via regelbundna möten, intranät och e-post.

Styrelsen får regelbunden återkoppling från verksamheten avseende internkontrollaspekter i den finansiella rapporteringen via revisionsutskottet. Folksam har under året följt upp tillämpningen av och kunskapen om aktuella regelverk genom en metod som benämns ”självkontroll”. Metoden självkontroll innebär i korthet att alla enheter årligen säkerställer att ett urval styrande interna regelverk är implementerade och att det finns en fungerande förvaltning av dessa styrdokument. Målsättningen är att kontrollera verklig regelefterlevnad, det vill säga att inte endast se till att de aktuella styrdokumenterna har kommunicerats, utan även att regelverken har tillämpats i praktiken.

För att säkerställa att den externa informationsgivningen blir korrekt och fullständig finns en massmediapolicy. Massmedia ska använda Folksam som en kunnig och pålitlig nyhets- och kunskapskälla inom försäkring och sparande. Folsams publicitet ska stärka bolagets varumärkesprofil. Folsam publicerar bokslut två gånger per år. Vid båda tillfällena har revisorerna granskat boksluten. Revisorernas granskning av halvårsbokslutet är en översiktlig delårsgranskning.

### Kontrollaktiviteter

Folksam har olika kontrollaktiviteter beroende på vad som avses att kontrolleras.

Skaderegleringsprocessen och utbetalningen av driftskostnader är viktiga processer som har särskilda rutiner som till exempel dualitetsprincipen, kontroll av större belopp samt slumpvisa kontroller. Kontrollaktiviteter inom den finansiella redovisningen rör främst avstämningar, såväl manuella som maskinella, mot reskontror och huvudbok och omfattar bland annat rutiner för att säkerställa existensen av tillgångar och skulder och att tillgångar, skulder och affärstransaktioner blivit korrekt bokförda.

Samtliga identifierade risker tilldelas riskägare, och åtgärdsplaner tas fram för att hantera och förebygga

riskerna. Åtgärderna kan i de flesta fall likställas med kontrollaktiviteter med syfte att exempelvis säkerställa att regelverk och avtal följs eller att förbättra processer och rutiner.

### Uppföljning

På årets sista styrelsemöte fastställs en strategisk dagordning vilken omfattar de regelbundna ärenden som planeras för det kommande styrelseåret. Dessutom beslutas det kommande årets teman, där möjlighet ges till fördjupning inom en avsatt tid på agendan.

Övergripande verksamhetsuppföljning sker huvudsakligen genom så kallade instrumentpaneler kompletterade med vd:s kommentarer. Instrumentpanelerna följs upp på styrelse- och koncernledningsmötena.

Verksamhetsuppföljning sker mot såväl kortsiktiga som långsiktiga mål. Folsams fem fokusområden; upplevd kundnytta, bättre än konkurrenterna, växa av egen kraft, ansvarsfull påverkan samt attraktiv arbetsgivare följs kontinuerligt upp genom fastställda mätetal inom respektive område. Affärsutskottet är ett forum för affärsfrågor och utgör en instans för förberedande av beslut av koncernchefen. Processen för rapportering av finansiell information granskas årligen av de externa revisorerna, vilka rapporterar direkt till styrelsen och koncernledningen.

Uppföljning av identifierade risker med tillhörande åtgärder sker kontinuerligt. Gemensamma uppföljningar sker också för att få samtidiga avstämningar av risksituationen. Rapportering av risksituationen sker till vd, ledning och styrelse.

Folsams internrevision utgör en oberoende intern granskningsfunktion direkt underställd styrelsen. Rapportering sker till styrelse, revisionsutskott och vd. Arbetet regleras av instruktioner för internrevisionen och granskningen genomförs utifrån årliga revisionsplaner vilka beslutas av styrelsen.

De externa revisorerna har till uppgift att utföra lagstadgad revision. Uppdragets omfattning innebär bland annat att granska styrelsens och vd:s förvaltning, däribland granskning av att styrelsen fullgör det ansvar som åligger den enligt försäkringsrörelselagen, inklusive granskning av den interna kontrollen.

Revisionsutskottets huvuduppgifter är att bistå styrelsen med att fullgöra dess skyldigheter vad gäller den finansiella rapporteringen samt den interna styrningen och kontrollen för moder- och dotterbolagen.