

Bolagsstyrningsrapport 2011

Folksam ömsesidig sakförsäkring

Folksam

Folksam ömsesidig sakförsäkring

Folksam består av två koncerner med Folksam ömsesidig sakförsäkring (Folksam Sak) och Folksam ömsesidig livförsäkring (Folksam Liv) som moderbolag. Verkställande direktören för de båda bolagen är också koncernchef.

Bolagsstyrning

Bolagsstyrning handlar om att säkerställa att ett bolag sköts på ett för ägarna så effektivt sätt som möjligt. En övergripande målsättning med Folksam bolagsstyrning – förutom att den ska överensstämma med bolagets vision och etiska principer – är att säkerställa en bra avkastning för Folksam kunder.

Förutom att verka för en god intern bolagsstyrning agerar Folksam även aktivt genom extern bolagsstyrning. Folksam påverkar aktivt, genom sina placeringar, bolag för att tillvarata kundernas gemensamma intressen i ägarfrågor. Folksam anser att en aktiv bolagsstyrning ger en ökad avkastning och bidrar till en långsiktigt god utveckling.

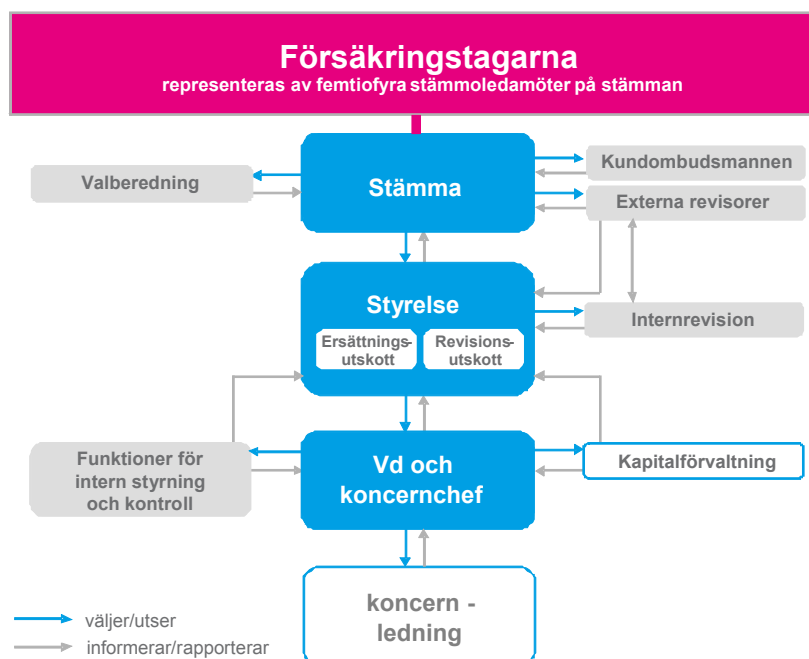
Bolagsstyrningen i Folksam Sak baseras på lagstiftning (främst försäkringsrörelselagen), Finansinspektionens föreskrifter och allmänna råd samt olika rekommendationer såsom Svensk kod för bolagsstyrning (koden). Utöver de externa styrande regelverken finns cirka 80 interna regelverk som klassificerats som övergripande (till exempel bolagsordning, arbetsordning för styrelsen, etiska regler och varumärkesstrategi).

Ett beslut att ändra bolagsordningen är, i enlighet med försäkringsrörelselagen, giltigt om två tredjedelar av samtliga röstande har förenat sig om det.

Bilden nedan visar strukturen för de övergripande styrande organen i Folksam (stämma, styrelse och vd/koncernchef). Eftersom Folksam Sak är ett kundägt bolag finns det inte några aktieägare. På stämman företräds kunderna av stämmedamöter. Folksam Sak tillämpar därför kodens bestämmelser om aktieägare på stämmedamöterna.

Avvikelse från koden

Enligt koden ska en styrelse inte ha suppleanter. Folksam har ändå valt att ha sådana. Om en förklaring lämnas går det att göra avsteg från koden. Suppleanterna som finns i styrelsen är få och inte personliga, det vill säga de är inte ersättare för någon särskild ledamot. De kallas till varje styrelsemöte – oavsett om de ska tjänstgöra eller inte. De är engagerade och väl pålästa. Med anledning härav anser Folksam att suppleanterna är för närvarande en sådan tillgång i styrelsearbetet att de bör finnas kvar.



Folksam ömsesidig sakförsäkring

Valberedning

Valberedningen ska bestå av fyra ledamöter och tre suppleanter, vilka utses av ordinarie stämma för en mandatperiod på två år. Valberedningens huvudsakliga uppgift är att utarbeta förslag till val av styrelse och revisorer samt ersättningar till dessa. Följande sammansättning av valberedningen gäller fram till och med 2012 års stämma:

Ordinarie

Jörgen Andersson, ordförande
Kerstin Lager
Sven Ohlsson
Roger Mörtvik

Suppleanter

Lars Eriksson
Anna Forsberg
Mari Linder

Stämma

Enligt bolagsordningen ska ordinarie stämma hållas årligen under andra kalenderkvartalet. Under 2011 hölls stämman den 13 april i Stockholm.

Stämman fastställde resultat- och balansräkningar per 31 december 2010, tog beslut om disposition av 2010 års resultat samt beviljade styrelseledamöterna och vd ansvarsfrihet för 2010 års förvaltning. Stämman tillsatte en parlamentarisk utredning mot bakgrund av den nya försäkringsrörelselagens regler för hur stämmodamöter ska utses och med anledning av en förändrad omvärld.

Stämman beslutade om val av styrelseledamöter och suppleanter, styrelseordförande samt revisorer och revisorssuppleanter. Stämman fastställde även arvoden för dessa. Principer för ersättning till och anställningsvillkor för vd och koncernledningens övriga ledamöter fastställdes.

Föredragning hölls av vd respektive Kundombudsmannen.

Styrelse

Folksam Saks styrelse har tolv ordinarie ledamöter och tre suppleanter. Härutöver utses arbetstagarrepresentanter.

Styrelsen fastställer årligen dels en arbetsordning, dels en så kallad strategisk dagordning. Syftet med dessa handlingar är att skapa ett effektivt styrelsearbete genom att bland annat bestämma när under året olika ämnesområden ska behandlas.

Styrelsens arbete år 2011

Under året hölls nio styrelsemöten. Ledmöterna hade därutöver kontakter via e-post samt telefon. Styrelsens utskott, Revisionsutskottet och Ersättningsutskottet, hade fem respektive sex sammanträden under året. Utskottsledamöterna hade därutöver kontakter via e-post och telefon.

Av Folksams styrande regelverk är ett 40-tal fastställda av styrelsen. Under året har styrelsen gått igenom dessa och vid behov reviderat respektive regelverk. Vissa av regelverken fastställs årligen, oavsett om de förändras eller inte.

Inför varje sammanträde har styrelsen fått en skriftlig rapport av verkställande direktören, vilken behandlat viktigare händelser i Folksam, men också i branschen i övrigt.

I enlighet med en strategisk dagordning har styrelsen under året också behandlat bland annat följande: Kontinuerligt följt upp förverkligandet av ett antal strategiska mål, compliancerapporter, riskrapporter, genomgång av dotterbolagens verksamheter och ekonomier, omvärlds- och konkurrentanalyser, intressekonflikter, internrevisionsrapporter, fastställt ett återförsäkringsprogram, fastställt ett belöningsprogram, följt upp kapitalförvaltningens verksamhet och resultat samt sammanträffat med den externa revisorn.

I syfte att få tillfälle att diskutera strategiska och framåtblickande frågor mer ingående genomförde styrelsen under året ett tvådagarseminarium. Teman som behandlades på seminariet var omvärldsanalys, kundmönster, IT-strategi samt fördjupning och uppsummering av governance ur ett styrelseperspektiv.

Styrelsen genomförde under året en styrelseutvärdering (i enlighet med Svensk kod för bolagsstyrning).

Folksam ömsesidig sakförsäkring

Exempel på frågor som avhandlats under styrelsemötena:

Under februari mötet

- Folksam Sak påverkar, som stor kapitalförvaltare, de företag bolaget äger aktier i. Styrelsen beslutade vilka frågor som skulle prioriteras under vårens stämmor; jämställdhet och mångfald, mänskliga rättigheter samt antikorrupktion.
- Styrelsen godkände compliancerapporten, riskrapporten och aktuarierapporten för 2010
- Styrelsen informerade sig om skadehandläggningsverksamheten
- Styrelsen godkände utbetalning ur 2010 års belöningsprogram (programmet gäller samtliga anställda, förutom koncernledningens ledamöter och medarbetare med särskild ställning vilka, enligt Folksams interna regler, inte får omfattas av bonus- eller andra belöningsprogram)
- Som temapunkt presenterades en fördjupning av affärsplanerna för de tre affärssegmenten

Under mars mötet

- Styrelsen sammanträffade med den auktoriserade revisorn samt med lekmannarevisorerna
- Internrevisionen lämnade sin rapport över 2010 års verksamhet samt en internrevisionsplan för 2011
- Styrelsen fastställde förändrade placeringsriktlinjer
- Styrelsen utvärderade verkställande direktörens arbete (i enlighet med Svensk kod för bolagsstyrning)
- Styrelsen godkänner hållbarhetsredovisning för 2010
- Som temapunkt behandlades regelspörsmål såsom regelverksförändringar, livförsäkringsutredningen, försäkringsförmedlardirektivet, könsneutrala premier samt Solvens II och tjänstepension. Dessutom höll Cecilia Hermansson, chefekonom på Swedbank, ett föredrag kring makroekonomi.

Under april mötet

- Den nyvalda styrelsen konstituerade sig. Bland annat utsågs ledamöter till revisions- och ersättningsutskotten

Under maj mötet

- Styrelsen genomförde en årlig genomgång av styrande regelverk
- En kommitté för en parlamentarisk utredning tillsattes
- Styrelsen diskuterade och förberedde styrelseseminarier i juni
- Som temapunkt behandlades ägarstyrning av dotterbolagen

Under junimötet (tvådagarsseminarium)

- Seminariet inleddes med en fördjupning kring omvärldsanalys samt en föredragning kring kundmönster och köpbeteenden, med särskilt fokus på ”unga vuxna”. Första dagen avslutades med en föreläsning av David Lega. Andra seminariedagen fokuserade på information, dels kring IT-strategi, dels kring intern styrning och kontroll

Under augustimötet

- Återkoppling från stämмосäsongen där Folksam, i rollen som aktieägare, närvarade, frågade och röstade vid 41 bolagsstämmor.
- Styrelsen fastställde reviderade försäkringstekniska riktlinjer
- Som temapunkt behandlades frågeställningar inom intern styrning och kontroll

Under oktober mötet

- Initierades årets styrelseutvärdering
- Internrevisionen lämnade sin delårsrapport 2011
- Styrelsen godkände rapport angående EIOPA-stresstester som genomförts
- Styrelsen informerades om ett nytt arbetssätt för styrelsemöten och ett nytt verktyg för informationshantering
- En reviderad modell för hantering av intressekonflikter godkändes
- Som temapunkt fick styrelsen en särskilt ingående föredragning kring kapitalförvaltningen

Under december mötet

- Beslut togs om en utveckling av styrelsens övergripande styrverktyg
- Fastställdes 2012 års återförsäkringsprogram
- Fastställdes modell för belöningsprogram för 2012 där målen bryts ned på enhets- och dotterbolagsnivå
- Fastställdes 2012 års strategiska dagordning
- Avslutades årets styrelseutvärdering
- Som temapunkt skedde en fördjupning kring verksamhetsplan 2012-2014 varefter den fastställdes

Folksam ömsesidig sakförsäkring

Enligt Svensk kod för bolagsstyrning ska en bolagsstyrningsrapport innehålla uppgifter om det finns, alternativt saknas, en särskild arbetsfördelning i styrelsen.

Folksam Saks styrelse har utsett ett revisionsutskott och, tillsammans med Folksam Livs styrelse, ett ersättningsutskott.

Revisionsutskottets huvudsyfte är att bistå styrelsen i att fullgöra dess skyldigheter och ansvar för den finansiella rapporteringen samt den interna styrningen och kontrollen för moderbolaget samt för dotterbolagen. Utskottets uppgifter är bland annat att utvärdera:

- Bolagets redovisningsprinciper
- Kvalitén på bolagets finansiella rapportering
- Den interna styrningen och kontrollen
- Väsentliga risker
- Den interna revisionsprocessen
- Internrevisionens revisionsplan och bemanning
- Kvalité och kostnad för den externa revisionen

Utskottet fastställer också, för styrelsens räkning, internrevisionens budget. Utskottet rapporterar kontinuerligt, både muntligt och skriftligt, sin verksamhet till styrelsen. Revisionsutskottets ledamöter är Sten-Åke Karlsson (ordförande), Ulf Andersson och Bengt Olsson. Ingela Rozman var ledamot i utskottet fram till och med styrelsens aprilmöte och ersattes därefter av Bengt Olsson. Vid utskottets möten är cheferna för internrevisionen, Ekonomi- och finansservice, GRC (Governance, Risk och Compliance) och Vd-staben närvarande.

Folksam Saks styrelse har ett, med Folksam Livs styrelse gemensamt, ersättningsutskott med ledamöter från båda bolagens styrelser. Ersättningsutskottets huvuduppgifter är att utarbeta principer för ersättning och anställningsvillkor för koncernchefen och övriga koncernledningsledamöter. Principerna fastställs av styrelserna och därefter godkänns av stämmorna. Utskottet ska, mot bakgrund av dessa principer, även lämna förslag till respektive styrelse på ersättning till koncernchefen och övriga koncernledningsledamöter. Koncernchefen kan även konsultera utskottet i frågor som rör annan medarbetares ersättningsförmåner. Ersättningsutskottet beslutar också om ersättning för chefen för internrevisionen. Ersättningsutskottets ledamöter är Göran Lindblå (ordförande), Eva-Lis Sirén (styrelseledamot i Folksam Liv) och Hans Tilly (styrelseledamot i Folksam Liv).

Folksam ömsesidig sakförsäkring

Uppgifter om styrelsens ledamöter och suppleanter valda vid stämman 2011

Wanja Lundby-Wedin

född 1952

Ordförande

invald i styrelsen 2001

Utbildning/Arbetslivserfarenhet:

Undersköterskeutbildning

LO:s funktionärsutbildning

Andre ordförande/ordförande LO 1994

Ombudsman/enhetschef Kommunalarbetsförbundet
1981-87

Sjukvårdsbiträde/undersköterska 1969-81

*Inga övriga uppdrag i Folksam**Andra väsentliga uppdrag:*

Ordförande Europafacket tom maj 2011

Ledamot i Socialdemokraternas partistyrkelse och VU

Bengt Olsson

född 1952

Vice ordförande

invald i styrelsen 2002

Utbildning/Arbetslivserfarenhet:

Idrottskonsulentutbildning

Arbetsvägledareutbildning

Juridiska studier

Utbildningskonsulent

Idrottskonsulent

Regionchef/ombudsman

Ordförande HTF

Vice ordförande Unionen

Övriga uppdrag i Folksam

Ledamot i Revisionsutskottet

Andra väsentliga uppdrag:

AFA försäkring, PTK styrelse

Göran Lindblå

född 1954

Vice ordförande

invald i styrelsen 2001

Utbildning/Arbetslivserfarenhet:

Journalist

Arbetande styrelseordförande OKQ8 1999

Vd och koncernchef OK Ekonomisk Förening 1997-

Vd i grossistbolag inom OK

Förlagschef

Tidningschef

Övriga uppdrag i Folksam:

Ordförande i Folksams Ersättningsutskott

Andra väsentliga uppdrag:

Vice ordförande i KF

Ordförande i Arbetsgivareföreningen KFO

Styrelseledamot i KF Media AB

Ordförande respektive ledamot i flera bolag i bilbranschen

Ulf Andersson

född 1965

Ledamot

invald i styrelsen 2009

Utbildning/Arbetslivserfarenhet:

Civilekonom (Redovisning/finansiering) Umeå universitet

Ekonomichef på IF Metall

Skatteverket, skatterevisor/skattehandläggare 1994-1998

Wedins Norden, ekonomichef/redovisningschef 1998-2002

Styrelseledamot i Folksam LO FondförsäkringsAB och

Folksam LO Fond AB 2004-2009

Övriga uppdrag i Folksam:

Ledamot i Folksam Saks revisionsutskott

Folksam ömsesidig sakförsäkring

Metta Fjelkner

född 1950

Ledamot

invald i styrelsen 2001

Utbildning/Arbetslivserfarenhet:

Lunds Universitet 1991-95
Malmö Lärarhögskola 1973-74
Lunds Universitet 1969-73
LR Förbundsordförande 2000
LR Ombudsman 1996-2000
LR Ombudsman 50 % 1992-96
Högstadielärare 1977-97

*Inga övriga uppdrag i Folksam**Andra väsentliga uppdrag:*

Saco styrelse
Suppleant Trygghetsfonden
Högskolan Kristianstad, styrelseledamot sedan 2007 och vice ordförande sedan 2010

Sten-Åke Karlsson

född 1951

Ledamot

invald i styrelsen 2006

Utbildning/Arbetslivserfarenhet:

Ekonomisk linje gymnasiet
IFL företagsledarutbildning
Vd i Riksbyggen
Affärsområdeschef, Riksbyggen
Distriktskontorschef, Riksbyggen
Studieombudsman ABF
Organisationsombudsman, Socialdemokraterna
Vice ordförande i KFO

Övriga uppdrag i Folksam:

Ordförande i Folksam Saks Revisionsutskott

Andra väsentliga uppdrag:

Styrelseuppdrag i Bostadsbyggen AB, HV71 Fastighets AB, Ledamot i Elmia AB, KFO

Leif Linde

född 1955

Ledamot

invald i styrelsen 2010

Utbildning/Arbetslivserfarenhet:

Bygg- och anläggningstekniskt gymnasium
Ombudsman Värmlands SSU-distrikt 1976-78
Ombudsman LO-sektionen i Karlstad 1978-79
Facklig funktionär SSU-förbundet 1979-81
Ungdomssekreterare LO 1981-84
Förbundssekreterare SSU-förbundet 1984-88
Förbundssekreterare ABF 1988-94
Partisekreterare Socialdemokraterna 1994-96
Sakkunnig Näringsdepartementet 1996
Generaldirektör Ungdomsstyrelsen 1997-2004
Vd och föreningschef Konsumentföreningen Svea 2004-2005
IFL Handelshögskolan 2009
Förbundsdirektör KF 2006-

*Inga övriga uppdrag i Folksam**Andra väsentliga uppdrag:*

Styrelseledamot Eurocoop, KFO, Bilda Förlag, Coop butiker och stormarknader, Coop Marknad, Med Mera Bank, Coop Inköp och Kategori

Carina Malmer

född 1961

Ledamot

invald i styrelsen 2010

Utbildning/Arbetslivserfarenhet:

Högskoleexamen som laboratorieassistent (biomedicinsk analytiker)
Ordförande i Hälso- och Sjukvårdsn. i Mittan Älvsborg 2006-2010
Regionfullmäktige VGR 2006-2010
Regionutvecklingsnämnden i VGR 2006-2010
Styrelseledamot i Konsumentföreningen Väst 2002-2010

*Inga övriga uppdrag i Folksam**Andra väsentliga uppdrag:*

Ordförande i Konsumentföreningen Väst 2010-
Vice ordförande i Beredningen för samhällets omsorger i Lerums kommun
Styrelseledamot Vi-skogen 2010-

Folksam ömsesidig sakförsäkring

Karin Mattsson-Weijber

född 1972

Ledamot

invald i styrelsen 2004

Utbildning/Arbetslivserfarenhet:

Fil.kand. sociologi, Personalvetare
LRF Kompetens- och ledarutveckling
Ridlärare

*Inga övriga uppdrag i Folksam**Andra väsentliga uppdrag:*

Ordförande Riksidrottsförbundet
Ledamot Visit Sweden AB
Styrelseledamot IQ-initiativet AB, Mittuniversitetet,
Astrid Lindgrens Värld AB
Ledamot Institutet för Framtidsstudier

Ella Niia

född 1955

Ledamot

invald i styrelsen 2006

Utbildning/Arbetslivserfarenhet:

Jur. kand. Uppsala universitet
Förbundsordförande HRF (Hotell och Restaurang Facket)
Avtalssekreterare HRF
Kommunalarbetareförbundet
Förbundsjurist/ombudsman HRF
Förbundsjurist LO

*Inga övriga uppdrag i Folksam**Andra väsentliga uppdrag:*

Ordinarie ledamot i Arbetsdomstolen
Ledamot i AMF:s styrelse
Ledamot i socialdemokratiska partistyrelsen
Ledamot LO: s styrelse

Annelie Nordström

född 1956

Ledamot

invald i styrelsen 2010

Utbildning/Arbetslivserfarenhet:

Gymnasieskola Vårdlinje Gren för Barn och Ungdom
LO:s Ombudsmannautbildning
Arbete som barnskötare 1974-80
Ombudsman Kommunals Förbunds kontor 1981-85
Politiskt sakkunnig Utbildningsdepartementet 1985-86
Personalchef Vilhelmina Kommun 1988-98
Heltidsarvoderad landstingspolitiker 1992-98
Ledamot Sparbankens styrelse Södra Lappland 1995-2000
Ordförande Länshälsan Västerbotten AB 1996-98
Ledamot Vårdalstiftelsen styrelse 1996-2002
Ledamot i Länsstyrelsens styrelse Västerbotten 1998-2000
Ordförande i regeringens delegation prioriteringar i vården
1998-2001
Kommunalråd 1998-2001
Enhetschef Kommunal 2005-2009

*Inga övriga uppdrag i Folksam**Andra väsentliga uppdrag*

Förste Vice ordförande Kommunal 2009
Ordförande Kommunal 2010
Ledamot LO:s styrelse

Folksam ömsesidig sakförsäkring

Annika Strandhäll

född 1975

Ledamot

invald i styrelsen 2011

Utbildning/Arbetslivserfarenhet:

Förbundsordförande Vision

Vice förbundsordförande SKTF

Ordförande SKTF Göteborg

Internationalen för Stats och kommunanställda: Young workers coordinator for the European region

Göteborgs kommun: Projektassistent, Projektledare och Utvecklingssekreterare inom arbetsmarknadsområdet

Göteborgs universitet: Sociologi och Psykologi

Luleå: Statskunskap

SKTF: Fullmaktutbildning och andra internfackliga utbildningar

Gymnasium tre år

*Inga övriga uppdrag i Folksam**Andra väsentliga uppdrag:*

OFR styrelseledamot

Ordförande i Allt om Jobbet Media Sverige AB

Ledamot i SKTF:s pensionsstiftelse

Ersättare i TCO:s styrelse

Ledamot i TCO:s ordföranderåd

Björn Hartvigsson

född 1950

Suppleant

invald i styrelsen 2002

Utbildning/Arbetslivserfarenhet:

Realexamen

Förbundsordförande Tull-Kust

Handelsflottan

Kustbevakare

Fiskare

*Inga övriga uppdrag i Folksam**Andra väsentliga uppdrag:*

Ledamot i TCO:s styrelse

Hans-Olof Nilsson

född 1956

Suppleant

invald i styrelsen 2007

Utbildning/Arbetslivserfarenhet:

Läringsutbildning slakteri, LO:s funktionärsutbildning

Förbundsordförande Livsmedelsarbetareförbundet

Slakteriarbetare, Ombudsman

Övriga uppdrag i Folksam:

Ordförande Livs-Folksam försäkringskommitté

Andra väsentliga uppdrag:

President IUL (Internationella Unionen för Livsmedels-, Njutningsmedels- och Lantarbetarförbund samt förbund inom hotell- och restaurangbranschen)

Suppleant LO:s styrelse

Ledamot EFFAT (Eurean Federation of Food, Agriculture and Tourism workers)

Ordförande Nordiska Unionen för Livsmedelsarbetare

Ledamot i AMF:s styrelse

Leif Nordmark

född 1943

Suppleant

invald i styrelsen 2007

Utbildning/Arbetslivserfarenhet:

Skogsbruksskola, kadettskola, ingenjörutbildning, reservofficersutbildning och utredningsteknik på

Brunnsviks folkhögskola

Förlagsredaktör på Lantmäteriets kartförlag

*Inga övriga uppdrag i Folksam**Andra väsentliga uppdrag:*

Ordförande Konsum Gävleborg

Ledamot i Valbo Köpcentrum Fastighets AB

Styrelseledamot i Stiftelsen VI-skogen

Folksam ömsesidig sakförsäkring

Närvaro styrelsemöten samt styrelsens arbetsutskott 2011

Namn	Funktion i styrelsen	Styrelsemöte ¹⁾	Ersättningsutskott ²⁾	Revisionsutskott
Wanja Lundby-Wedin	ordförande	8 av 9	-	-
Göran Lindblå ⁵⁾	vice ordförande	9 av 9	6 av 6	-
Bengt Olsson	vice ordförande	5 av 9	-	2 av 3
Ulf Andersson	ledamot	8 av 9	-	4 av 5
Metta Fjellkner	ledamot	7 av 9	-	-
Sten-Åke Karlsson ⁶⁾	ledamot	8 av 9	-	5 av 5
Leif Linde ⁴⁾	ledamot	9 av 9	-	-
Annelie Nordström ⁴⁾	ledamot	5 av 9	-	-
Carina Malmer ⁴⁾	ledamot	8 av 9	-	-
Karin Mattsson-Weijber	ledamot	8 av 9	-	-
Ella Niia	ledamot	7 av 9	-	-
Ingela Rozman ³⁾	ledamot	0 av 2	-	0 av 2
Annika Strandhäll ⁴⁾	ledamot	5 av 7	-	-
Björn Hartvigsson	suppleant	6 av 9	-	-
Hans-Olof Nilsson	suppleant	9 av 9	-	-
Leif Nordmark	suppleant	9 av 9	-	-
Hans Tilly ⁷⁾	-	-	6 av 6	-
Eva-Lis Sirén ⁷⁾	-	-	6 av 6	-

1) Totalt sju ordinarie möten (varav konstituerande möte i april) samt två extrainkallade möten

2) Gemensamt för Folksam Sak och Folksam Liv

3) Avgick i april 2011

4) Invald i april 2011

5) Ordförande i Ersättningsutskottet

6) Ordförande i Revisionsutskottet

7) Styrelseledamot i Folksam Liv



Folksam ömsesidig sakförsäkring**Verkställande direktör och koncernledning**

Folksam Saks vd, som också är koncernchef för hela Folksam, är direkt underställd styrelsen. Vd svarar för den löpande förvaltningen enligt styrelsens riktlinjer och anvisningar. En skriftlig instruktion som styrelsen fastställer reglerar det ansvar och de befogenheter som gäller för vd.

Operativ organisation

Vd utser en koncernledning som ansvarar för olika delar av verksamheten. Folksam är organiserat i tre affärsområden; Privat, Partner och Kollektivavtalad affär samt dotterföretag. Dessutom finns sju centrala enheter.

Affärsområde Privat ansvarar för Folksams affärer inom den privata marknaden för individuell försäkring och pensionssparande. Ansvaret avser både liv- och skadeförsäkring under varumärket Folksam och all verksamhet som relaterar till försäljning och kundservice gentemot privatpersoner.

Affärsområde Partner ansvarar för Folksams affär mot partner- och organisationskunder. Här ingår grupp-försäkringsaffären och företagsförsäkring. Affären avser såväl skadeförsäkring som personförsäkring och sparande.

Affärsområde Kollektivavtalad affär ansvarar för Folksams affär mot kollektivavtalsparterna på svensk arbetsmarknad. För Folksam Saks del innebär det främst försäkring om avgångsbidrag och tjänster som administrativ service till arbetsgivarna.

Koncernledningens sammansättning

Anders Sundström, vd och koncernchef
Gunnar Andersson, vice vd, chef Strategisk affärsutveckling (t.o.m. 2011-12-31)
Lars Burman, biträdande koncernchef, vice vd, chef Affärsområde Kollektivavtalad affär (t.o.m. 2011-08-31)
Elisabeth Sasse, chef Affärsområde Kollektivavtalad affär (fr.o.m. 2011-09-01)
Pia Carlsson Thörnqvist, chef Kommunikation
Torbjörn Eckerdal, chef Affärsområde Privat
Daniel Eriksson, chef Produkt
Gunnar Fröderberg, chef IT
Stefan Holm, chef Affärsområde Partner
Catrina Ingelstam, chef Ekonomi och finansservice
Tomas Norderheim, vice vd, chef Vd-staben
Harriet Pontán, chef HR
AnnKristine Wuopio-Mogestedt, chef Skador

Uppgifter om Folksam Livs verkställande direktör

Anders Sundström, född 1952

Utbildning

Samhällsvetare Umeå universitet

Nuvarande uppdrag

Vd och koncernchef i Folksam, 2004-

Styrelseuppdrag

Arbetsgivarföreningen KFO, ledamot
Bommersvik AB, ordförande
FIH Holding A/S, ledamot (Danmark)
Forsikrings-Aktieselskabet ALKA, ledamot (Danmark)
Förenade Liv Grupp-försäkrings AB, ordförande
ICMIF, vice ordförande (Storbritannien)
Konsumentkooperationens pensionsstiftelse, ordförande
KPA AB, ordförande
KPA Pensionsförsäkring AB, ordförande
Svensk Försäkrings Service AB, ledamot
Stiftelsen Nils Adlers Stipendiefond, ledamot
Swedbank AB, vice ordförande

Ledningsorgan, Kommittéer med mera

Affärsutskottet, ordförande
Bolagsstyrningskommittén, ordförande
Finanskommittén, ordförande
Koncernledningen, ordförande
Vd:s samverkansgrupp, ordförande
Verksamhetskommitté (KP), ordförande
ICMIF Membership committee (Storbritannien)
Ersättningsutskottet Swedbank, ledamot
Risk- och kapitalutskottet Swedbank, ledamot

Tidigare uppdrag

Kommunalråd Piteå Kommun 1980-1994
Ordförande för socialdemokraterna i Norrbotten 1989-1999
Medlem i socialdemokraternas verkställande utskott 1990-2004
Arbetade inom regeringskansliet i tur och ordning som arbetsmarknadsminister-, näringsminister och socialminister 1994-1998
Riksdagsledamot 1998, 2002-2004
Vd Sparbanken Nord 1999-2000
Ordförande för Sparbanken Nord 2000-2004

Aktieinnehav i företag som Folksam har betydande affärsförbindelser med

Eget och närstående aktieinnehav i Swedbank:
11 000 stamaktier och 19 000 preferensaktier.

Folksam ömsesidig sakförsäkring

Styrelsens rapport om intern kontroll avseende den finansiella rapporteringen 2011

Rapporten är inte en del av den formella årsredovisningen men har granskats av bolagets revisorer. Rapporten inskränker sig till att enbart beskriva hur den interna kontrollen är organiserad, utan att göra något uttalande om hur väl den fungerat.

Intern kontroll avseende den finansiella rapporteringen är en process som involverar styrelsen, bolagsledningen och personalen. Den interna kontrollen beskrivs vanligen enligt ett etablerat ramverk i fem områden. Dessa områden beskrivs nedan och omfattar kontrollmiljö, riskbedömning, information och kommunikation, kontrollaktiviteter samt uppföljning.

Kontrollmiljö

Kontrollmiljön utgör grunden för den interna kontrollen. Styrelsen fastställer den övergripande organisationen, finansiella mål för verksamheten och utvärderar verkställande direktörens och ledningens prestationer och resultat. Styrelsen arbetar utifrån en fastställd strategisk dagordning.

Styrelsen har inom sig utsett ett revisionsutskott (se ovan). Internrevision är en oberoende granskningsfunktion vars chef rapporterar direkt till styrelsen. Det finns också lekmannarevisorer som granskar att bolagets verksamhet sköts på ett ändamålsenligt och från ekonomisk synpunkt tillfredsställande sätt samt att den interna kontrollen är tillräcklig.

Koncernövergripande styrning, risk och compliance finns samlat inom en oberoende funktion direkt under koncernchefen. Funktionen tillkomst 2009 utgjorde en del av Folksams anpassning till regelverket Solvens II. Det compliancearbete som bedrivs är förankrat och beslutat av styrelsen och reglerat genom en särskild instruktion fastställd av vd. En oberoende compliance officer har utsetts för varje bolag inom Folksam som står under Finansinspektionens tillsyn. Lokala compliance officers finns utsedda för enheter och affärsområden.

Finansinspektionens riktlinjer för försäkringsverksamhet meddelas genom föreskrifter, som är juridiskt tvingande, samt allmänna råd, som är rådgivande men som regelmässigt följs av Folksam. Föreskrifterna och de allmänna råden är kända och tillämpas av berörda enheter inom Folksam.

Folksam har cirka 80 interna regelverk som klassificerats som övergripande. Vissa av regelverken fastställs årligen, oavsett om de revideras eller inte.

Sådana uppdateringar skedde på styrelsemötet i maj. För 2012 är motsvarande regelgenomgång – i enlighet med den strategiska dagordningen – planerad till styrelsemötet i maj.

Vad gäller den finansiella rapporteringen finns det samlade instruktioner som ger vägledning för hanteringen från enskild transaktion till koncernbokslut. Instruktioner och kodplan finns tillgängliga på intranätet för de enheter som behöver information.

Riskbedömning

Folksams risker hanteras på ett enhetligt och övergripande synsätt vilket utgår ifrån en helhetssyn på risksituationen. Syftet med riskhanteringen är att fånga alla väsentliga risker som är förknippade med organisationen och dess verksamhet i både nutid och framtid. Genom god riskhantering får därmed vd, ledning och styrelse en samlad bild över den totala risksituationen, vilket ökar Folksams förståelse för och kunskap om riskerna och möjligheterna att nå målen. Riskhantering bidrar också till att säkerställa att kapitalbasen är tillräcklig i förhållande till bolagens risker samt att begränsa avvikelser i det förväntade ekonomiska resultatet.

Folksam är exponerat mot en mängd olika risker, vilka alla påverkar företagens finansiella ställning, resultat och måluppfyllelse. Dessa risker delas in i kategorier, som i sin tur delas upp i olika risktyper. Folksam har en gemensam riskkarta som sedan anpassas för respektive bolag inom Folksam. Riskerna delas in i tre huvudsakliga områden; försäkringsrisker, finansiella risker och verksamhetsrisker. Folksam Saks riskhantering redovisas under not 2 i årsredovisningen.

Riskhanteringsprocessen utgör en viktig beståndsdel av den övergripande riskhanteringen inom Folksam. Riskhanteringsprocessen omfattar identifiering, värdering, hantering, övervakning och rapportering av alla väsentliga risker. I samband med den årliga verksamhetsplaneringen genomförs riskgenomgångar. Ett stort antal risker identifieras utifrån affärsplaner, verksamhetsmål, ansvarsområden och de arbetsuppgifter respektive organisatorisk enhet ansvarar för. Till samtliga risker kopplas uppgifter om vilka enheter och vilka bolag som berörs. Samtliga identifierade risker kategoriseras enligt Folksams riskkarta och värderas.

Folksam ömsesidig sakförsäkring

Information och kommunikation

För att säkerställa en effektiv och korrekt informationsgivning krävs att alla delar inom verksamheten kommunicerar och utbyter relevant och väsentlig information såväl inom enheterna som till och från ledning och styrelse. Det interna regelverket i form av policys, riktlinjer och instruktioner avseende den finansiella processen kommuniceras mellan ledning och personal via regelbundna möten, intranät och e-post.

Styrelsen får regelbunden återkoppling från verksamheten avseende internkontrollaspekter i den finansiella rapporteringen via revisionsutskottet. Folksam har under året följt upp tillämpningen av och kunskapen om aktuella regelverk genom en metod som benämns ”självkontroll”. Metoden självkontroll innebär i korthet att alla enheter årligen säkerställer att ett urval styrande interna regelverk är implementerade och att det finns en fungerande förvaltning av dessa styrdokument. Målsättningen är att kontrollera verklig regelefterlevnad, det vill säga att inte endast se till att de aktuella styrdokumenterna har kommunicerats, utan även att regelverken har tillämpats i praktiken.

För att säkerställa att den externa informationsgivningen blir korrekt och fullständig finns en policy för journalist- och massmediekontakter. Massmedia ska använda Folksam som en kunnig och pålitlig nyhets- och kunskapskälla inom försäkring och sparande. Folsams publicitet ska stärka bolagets varumärkesprofil. Folksam publicerar bokslut två gånger per år. Vid båda tillfällena har revisorerna granskat boksluten. Revisorernas granskning av halvårsbokslutet är en översiktlig granskning.

Kontrollaktiviteter

Folksam har olika kontrollaktiviteter beroende på vad som avses att kontrolleras.

Skaderegleringsprocessen och betalningen av driftskostnader är viktiga processer som har särskilda rutiner som till exempel dualitetsprincipen, kontroll av större belopp samt slumpvisa kontroller. Kontrollaktiviteter inom den finansiella redovisningen rör främst avstämningar, såväl manuella som maskinella, mot reskontror och huvudbok och omfattar bland annat rutiner för att säkerställa existensen av tillgångar och skulder och att tillgångar, skulder och affärstransaktioner blivit korrekt bokförda.

Samtliga identifierade risker tilldelas riskägare och åtgärdsplaner tas fram för att hantera och förebygga riskerna. Åtgärdena kan i de flesta fall likställas med kontrollaktiviteter med syfte att exempelvis säkerställa att regelverk och avtal följs eller att förbättra processer och rutiner.

Uppföljning

På årets sista styrelsemöte fastställs en strategisk dagordning vilken omfattar de regelbundna ärenden som planeras för det kommande styrelseåret. Dessutom beslutas det kommande årets teman, där möjlighet ges till fördjupning inom en avsatt tid på agendan.

Övergripande verksamhetsuppföljning sker huvudsakligen genom så kallade instrumentpaneler kompletterade med vd:s kommentarer. Instrumentpanelerna följs upp på styrelse- och koncernledningsmötena. Verksamhetsuppföljning sker mot såväl kortsiktiga som långsiktiga mål. Folsams fem fokusområden; Upplevd kundnytta, Bättre än konkurrenterna, Växa av egen kraft, Ansvarsfull påverkan samt Attraktiv arbetsgivare följs kontinuerligt upp genom fastställda mätetal inom respektive område.

Affärsutskottet är ett forum för affärsfrågor och utgör en instans för förberedande av beslut av koncernchefen.

Processen för framtagande och rapportering av finansiell information granskas årligen av de externa revisorerna, vilka löpande rapporterar till revisionsutskottet samt en gång per år avrapporterar till styrelsen. Till stämman sker avrapportering genom avlämnande av revisionsberättelsen.

Uppföljning av identifierade risker med tillhörande åtgärder sker kontinuerligt. Gemensamma uppföljningar sker också för att få samtidiga avstämningar av risksituationen. Rapportering av risksituationen sker till vd, ledning och styrelse.

Folsams internrevision utgör en oberoende intern granskningsfunktion direkt underställd styrelsen. Rapportering sker till styrelse, revisionsutskott och vd. Arbetet regleras av instruktioner för internrevisionen och granskningen genomförs utifrån årliga revisionsplaner vilka beslutas av styrelsen.

De externa revisorerna har till uppgift att utföra lagstadgad revision. Uppdragets omfattning innebär bland annat att granska styrelsens och vd:s förvaltning, däribland granskning av att styrelsen fullgör det ansvar som åligger den enligt försäkringsrörelselagen, inklusive granskning av den interna kontrollen.

Revisionsutskottets huvuduppgifter är att bistå styrelsen med att fullgöra dess skyldigheter vad gäller den finansiella rapporteringen samt den interna styrningen och kontrollen för moder- och dotterbolagen.

Revisors yttrande om bolagsstyrningsrapporten

Till årsstämman i Folksam ömsesidig sakförsäkring

Org nr 502006 -1585

Det är styrelsen som har ansvaret för bolagsstyrningsrapporten för år 2011 och för att den är upprättad i enlighet med årsredovisningslagen.

Jag har läst bolagsstyrningsrapporten och baserat på denna läsning och min kunskap om bolaget och koncernen anser jag att jag har tillräcklig grund för mina uttalanden. Detta innebär att min lagstadgade genomgång av bolagsstyrningsrapporten har en annan inriktning och en väsentligt mindre omfattning jämfört med den inriktning och omfattning som en revision enligt International Standards on Auditing och god revisionssed i Sverige har.

Jag anser att en bolagsstyrningsrapport har upprättats, och att dess lagstadgade information är förenlig med årsredovisningen och koncernredovisningen.

Stockholm den 29/3 2012



Thomas Thiel
Auktoriserad revisor