



Klimatrapport 2021

från Folksamgruppen

Folksam

Innehåll

	Sid
Koncernchefen har ordet.....	3
Om rapporten	4
TCFDs rekommendationer.....	4
Vi fortsätter ett redan påbörjat arbete	4
Styrning.....	5
Styrelsernas övervakande roll.....	5
Ledning och organisation.....	5
Arbetet med att implementera TCFD.....	5
Strategi	6
Klimatrelaterade risker och möjligheters påverkan på organisationens affär och strategi.....	6
Motståndskraften hos organisationens strategier för olika klimatrelaterade scenarios	7
Riskhantering.....	9
Hantera klimatrelaterade risker	13
Mål och mätetal	16
Skadeförsäkring	16
Kapitalförsäkring	16
Klimatavtryck	17



Vårt arbete är guld värt

Ett mer klimatvänligt samhälle är viktigt för våra kunder, vår affär och vår verksamhet. I ett läge då världens tillstånd snabbt förändras, ibland till det avsevärt sämre, är det viktigt att vi fortsätter vårt arbete för trygghet i en hållbar värld.

Vi arbetar för att våra kunders pensioner, sparande och försäkringar ska bidra till att nå Parisavtalet. Vi erbjuder miljömärkta försäkringar, cirkulär skadereglering och möjligheten till klimatsmart boende. Detta är viktiga steg på vägen. Kan vi tillsammans med övriga i branschen bidra till att få bort en del av utsläppen av växthusgaser hjälper det till att bromsa klimatförändringarna.

Gröna lösningar finns inom räckhåll. Vissa är små och enkla medan andra kräver samarbete med organisationer över hela världen. Kapitalet spelar en viktig roll i omställningen och vi förvaltar vid årsskiftet 556 miljarder kronor. Ett stort ansvar följer med det, men också en möjlighet att påverka.

Vi påverkar de bolag vi har investerat i för att stödja arbetet att försöka nå Parisavtalet, vi investerar i kommunernas klimatomställning och vi gör scenarioanalyser om framtida händelser orsakade av klimatförändringar. Det ger bolagen och kommunerna en bra möjlighet att förstå hur olika kombinationer av klimatrelaterade risker kan påverka verksamheten och vår finansiella ställning över tid.

Implementeringen av rekommendationerna från Task Force on Climate-related Financial Disclosures (TCFD) är ett viktigt verktyg i klimatarbetet. Vi arbetar för att få system och rutiner på plats i enlighet med TCFD:s rekommendationer. Det är ett långsiktigt arbete att implementera rekommendationerna till fullt.

Under året presenterade Folksamgruppen de första delmålen kopplat till initiativet UN-convened Net-Zero Asset Owner Alliance. Tillsammans med andra kapitalägare har vi åtagit oss att visa nettonollutsläpp av växthusgaser i våra placeringsportföljer senast år 2050. Delmålen innebär bland annat att utsläppen från våra aktier, företagsobligationer och fastigheter ska minska kraftigt de närmaste åren. Jag är övertygad om att detta är en viktig insats för klimatomställningen.

I februari omnämnde FN:s generalsekreterare António Guterres Net-Zero Asset Owner Alliance som "the Gold Standard" för finansbranschen och jag är inte förvånad. Folksamgruppen har länge rört sig i framkanten av det som kan betraktas som föredömligt klimat- och hållbarhetsarbete. Jag ser fram emot den fortsatta resan.

Ylva Wessén
Vd och koncernchef

Om rapporten

Folksamgruppens vision är att våra kunder ska känna sig trygga i en hållbar värld och vår målsättning är att vara ledande när det gäller hållbarhet.

Nästan varannan person i Sverige är försäkrad i Folksamgruppen och över tre miljoner människor sparar långsiktigt till sin pension hos oss. Folksamgruppens förvaltade kapital uppgick till 556 miljarder kronor per den 31 december 2021, och som stor aktör och investerare har vi möjlighet att påverka, vara långsiktiga och bidra till en hållbar utveckling.

Folksamgruppen består av två koncerner med kundägda moderbolag. Det här är en gemensam rapport för de båda koncernerna. De bedriver såväl skadeförsäkringsverksamhet som livförsäkringsverksamhet inom Folksam.

TCFDs rekommendationer

TCFD:s rekommendationer utgår från fyra nivåer:

- **Styrning:** syftar till att beskriva styrelsens och ledningens tillsyn av klimatrelaterade risker och möjligheter.
- **Strategi:** hur organisationens strategi och exempelvis finansiella planering kan komma att påverkas av klimatrelaterade risker och möjligheter, samt hur organisationen arbetar med scenarioanalyser.
- **Riskhantering:** hur organisationens riskhanteringssystem identifierar klimatrelaterade risker, samt hur organisationen hanterar dessa.
- **Mål och mätetal:** vilka mål och mätetal som organisationen använder sig av kopplade till klimatrelaterade risker och möjligheter, samt organisationens klimatavtryck.



Vi fortsätter ett redan påbörjat arbete

Folksamgruppen har sedan länge arbetat aktivt med hållbarhetsfrågor.

Inom försäkringsverksamheten arbetar vi med skadeförebyggande insatser för att minska omfattningen av naturskador. Vi eftersträvar också att minska klimatpåverkan från våra försäkringserbjudanden och vår verksamhet. Vår återförsäkringsprocess tar hänsyn till naturkatastrofer i beräkningsmodellerna. Statistik för naturskador ingår när vi beräknar riskexponering för att uppdatera försäkringsvillkoren. Vi erbjuder dessutom miljömärkta villa, bil och fritidshusförsäkringar, cirkulär skadereglering och lägre premier till kunder som har säkra och bränslesnåla bilar. Cirkulär skadereglering innebär att vi vid ersättningsbara skador återbrukar och återvinner kundernas skadade egendom.

Som kapitalförvaltare analyserar vi hur våra investeringar påverkas av klimatförändringar. Vi arbetar för att styrelser och ledningar i de bolag vi investerar i arbetar med att minimera risker och dra nytta av möjligheter kopplade till klimatförändringar. Folksamgruppen är en av initiativtagarna till UN convened Net Zero Asset Owner Alliance. Alliansen innebär att Folksamgruppen – tillsammans med några av världens största pensions och försäkringsbolag – har åtagit sig att placeringsportföljerna ska visa netto-nollutsläpp av växthusgaser till år 2050. Arbetet inom alliansen innefattar bland annat att medlemmarna enas om nya målsättningar och metoder för mätning. Läs gärna mer om Folksams hållbarhetsarbete i års- och hållbarhetsredovisningen på [folksam.se](https://www.folksam.se).

Under 2021 presenterade Folksam sina första delmål kopplat till Netto-nollalliansen. Delmålen innebär att utsläppen från våra aktier, företagsobligationer och fastigheter ska minska med 29 procent fram till 2025, med 2019 som basår, samtidigt som Folksam under de kommande fyra åren ska arbeta mot att fler portföljbolag antar vetenskapligt förankrade klimatomställningsmål. Dessutom innefattar delmålen även olika insatser med syfte att främja utbudet av gröna investeringar.

Styrning

Styrelsernas övervakande roll

Moderbolagsstyrelserna är ytterst ansvariga för hållbarhetsarbetet. Styrelserna mottar riskrapporter två gånger per år där samtliga riskkategorier behandlas, däribland hållbarhetsriskerna. Därutöver godkänner styrelsen en rapport om den årliga risk- och solvensbedömningen där klimatrelaterade risker adresseras explicit inom skadeförsäkringsverksamheten. Riskrapporteringen utgör även underlag för strategi- och affärsutveckling i det årliga affärsplaneringsarbetet.

Styrelserna beslutar årligen om återförsäkringsprogrammen, som innefattar katastrofskydd för bland annat naturrelaterade skador.

Placeringsverksamheten utgår från Placeringspolicyerna, som antas av respektive styrelse varje år. Policyerna sätter ramarna för hur kapitalet får placeras och hur ägandet ska utövas.

Styrelserna har även antagit hållbarhetspolicyer som anger vad som gäller för arbetet för en hållbar utveckling. Dessa ses över en gång per år.

Ledning och organisation

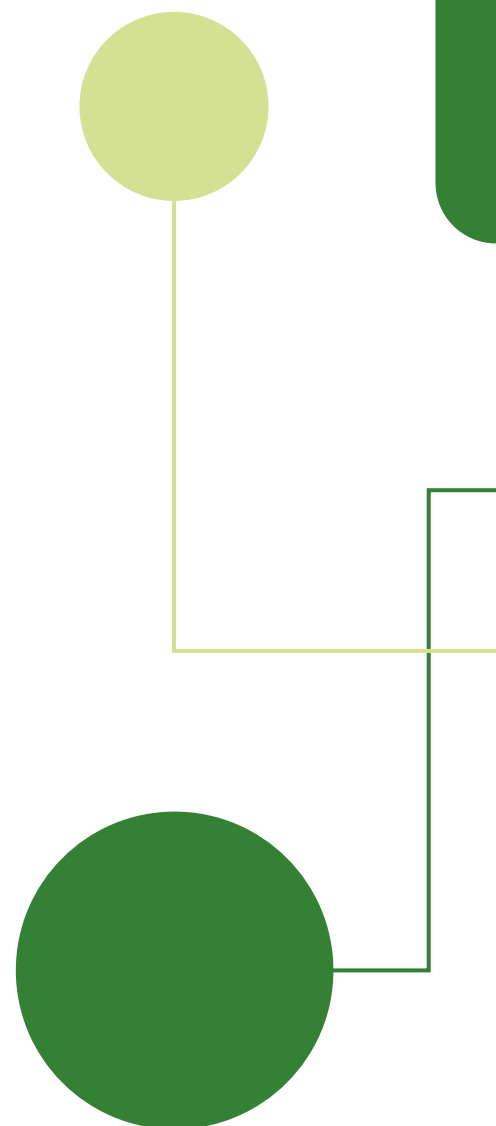
Folksamgruppen har en gemensam koncernledning. En hållbarhetskommitté, bestående av ledamöter från koncernledningen, bereder verkställande direktörens beslut i hållbarhetsrelaterade frågor. Vidare ansvarar kommittén för den övergripande uppföljningen av hållbarhetsarbetet inom Folksamgruppen. Vice VD, tillika chef för enheten Kapitalförvaltning och hållbarhet, har det övergripande ansvaret för att samordna, utvärdera och rapportera Folksamgruppens hållbarhetsarbete.

Inom Kapitalförvaltning och hållbarhet har hållbarhetssektionen, som är en stabsfunktion, det strategiska ansvaret för att utveckla hållbarhetsarbetet i Folksamgruppen. Affärsområdes- och enhetschefer ansvarar för att implementera och bedriva hållbarhetsarbetet inom sina respektive ansvarsområden, med stöd från hållbarhetssektionen. Under 2021 har även ett Hållbarhetsforum inrättats, med representanter från verksamhetens alla olika delar inklusive dotterbolag. Forumets syfte är tvärfunktionell samverkan kring hållbarhet för ökad transparens och delaktighet samt att bereda ärenden till hållbarhetskommittén.

Folksamgruppen har ställt hållbarhetsfrågor till styrelsen och ledningen på de svenska bolagsstämmorna under flera års tid. Stämamosäsongen 2021 påverkades emellertid i fortsatt stor utsträckning av coronapandemin där fysiska stämmor byttes mot poströster. Därför kunde vi inte heller ställa hållbarhetsfrågor på årets bolagsstämmor. Inför stämamosäsongen skickade Folksamgruppen däremot traditionsenligt ett brev till respektive innehavs styrelseordförande, där vi bland annat lyfte fram förslaget att låta stämman rösta om bolagens klimatstrategi.

Arbetet med att implementera TCFD

Implementeringen av TCFD-rekommendationerna innebär att vi inventerar och kartlägger hur och i vilka processer som risker och möjligheter med klimatförändringar uppstår. Inom kapitalförvaltning har arbetet med risker och möjligheter främst berört noterade aktier och specialplaceringar. Vi har även bedömt ränteplaceringar, både hur vi investerar och genom investerar-dialoger, och vi har klimatrelaterade mål för direktägda fastigheter. Analyser har gjorts av hur vår tillgångsportfölj skulle påverkas av förändrade värden i energisektorn, till följd av möjliga strandade tillgångar vilket framgår mer under avsnittet Scenarioanalys. Bolagens ägarpolicyer är uppdaterade, så att det numera är tydligt att vi förväntar oss att bolagen ska implementera TCFD och att vi ska verka för att klimatförändringarna inkluderas i bolagens strategi och affärsmodell.



Strategi

Klimatförändringarna är vår tids ödesfråga. De kommer att innebära både risker och möjligheter då stora investeringar görs för att finansiera omställningen till en hållbar värld. Risker kan vara att vissa tillgångar och branscher minskar i värde då de blir utkonkurrerade av mer uthålliga produkter eller inte längre efterfrågas på grund av förändrade konsumentbeteenden. Vissa branscher kan påverkas av införande eller höjningar av priset på utsläpp av växthusgaser eller andra typer av förbud och miljöskatter. Inom skadeförsäkringsverksamheten kan naturskadorna öka i omfattning och leda till att kunder får svårt att försäkra sig.

Klimatrelaterade risker och möjligheter påverkar organisationens affär och strategi

Skadeförsäkring

Syftet med skadeförsäkring är att betala ersättning för plötsliga och oförutsedda händelser. För detta betalar försäkringstagaren en premie som är tänkt att täcka skadekostnaden över tid.

Risken för naturskador kan förstärkas som en följd av klimatförändringar – exempelvis ökad nederbörd. Ökade naturskador som översvämningar kan medföra att risken för fysiska skador på vissa platser anses för hög för att kunna betraktas som oförutsedd och därmed försäkras. Skadeförebyggande och klimatsäkrande åtgärder är därmed av yttersta vikt ur kundperspektivet.

För att minska riskexponeringen använder Folksam ett omfattande återförsäkringsprogram. Målet med programmet är att uppnå en så effektiv och ändamålsenlig riskreducering som möjligt för att på bästa sätt uppnå verksamhetsmålen med hänsyn tagen till riskaptiten¹⁾. Som underlag för beslutet om katastrofåterförsäkring används modellerade resultat för naturkatastrofer som kan drabba vår skadeförsäkringsverksamhet med en återkomstperiod på upp till 200 år. De modeller som används uppdateras regelbundet och fångar upp klimatrelaterade förändringar i skademönster över tiden.

¹⁾ Riskaptiten anger gränsvärden för risktagande som styrelserna beslutat om inom respektive riskkategori för varje försäkringsbolag inom Folksamgruppen.

Sparandeförsäkring och kapitalförvaltning

En stor del av det kapital vi förvaltar är våra kunders pensioner och långsiktiga sparande. För att kunna erbjuda våra kunder en konkurrenskraftig avkastning och bidra till utvecklingen mot en trygg och hållbar värld har vi ett långsiktigt perspektiv på våra investeringar. Det ställer hårda krav på hur vi hanterar risker och hur vi väljer att placera kundernas pengar. I syfte att sprida riskerna består vår portfölj av olika tillgångsslag såsom obligationer, noterade aktier, direktägda fastigheter och specialplaceringar. Olika tillgångsslag har olika egenskaper, och över tid kan vissa vara mer exponerade mot klimatrelaterade risker medan andra ha större potential att fånga de möjligheter klimatförändringarna för med sig.

Den största övergripande klimatrelaterade risken är att de företag som vi investerat i inte ger klimatrelaterade risker nödvändig uppmärksamhet. Det medför att de till exempel är oförberedda på vad förändringarna kan innebära för deras verksamhet och att de heller inte arbetar med att vända den negativa utvecklingen. På kort sikt kan regleringar eller ett pris på koldioxid medföra sämre lönsamhet för branscher som är starkt fossilberoende. I ett klimat med temperaturhöjning och stigande havsnivåer på längre sikt, kan vissa geografiska lägen där vi äger och förvaltar fastigheter vara hotade.

En utmaning i dagens riskhantering av klimatrelaterade risker är att majoriteten av bolagen ännu inte rapporterar klimatrelaterad information på ett jämförbart sätt. Vi ser därför ett behov av ständig utveckling och omvärderingar av både den kunskap vi har och vår investeringsstrategi.

Motståndskraften hos organisationens strategier för olika klimatrelaterade scenarios

Strategi avseende skadeförsäkring

Strategin utgår från de klimatscenario med olika temperaturhöjningar som baseras på data från FN:s klimatpanel IPCC. Scenariona ger olika påverkan på till exempel havsnivåer, skogsbränder, nederbörd med utgångspunkt från temperaturhöjningar om upp till två, tre respektive fem grader. Vid klimatscenario högre än två grader är vår bedömning att dagens strategi med hög återförsäkringsgrad kan utmanas ur ett finansiellt perspektiv. Medeltemperaturökning på tre till fyra grader ger enligt scenariona ett mycket osäkert klimat med stora naturskador och ökade fysiska risker vilket driver upp återförsäkringspremien långt över dagens nivåer. Dessutom kan vissa naturskador exkluderas från försäkringsavtalet om inte återförsäkringsföretagen kan erbjuda ett adekvat katastrofkydd. Detta skulle medföra att företagets återförsäkringskostnader ökar, som i sin tur innebär högre försäkringspremier för direktkunderna samtidigt som försäkringskyddet blir sämre.

Vid ett klimatscenario lägre än två grader är vår bedömning att dagens strategi med återförsäkring och möjlighet att ändra pris och villkor är motståndskraftig. När det handlar om att fördela kostnaderna för risk är försäkringspremien och försäkringsvillkoren de huvudsakliga styrmedlen för ett försäkringsbolag. Nivån på premierna grundas bland annat på sannolikheter för att skador av olika omfattning inträffar. Försäkringsvillkoren uppdateras normalt årligen. Omvärldsbevakning och skadehistorik utgör underlag för premiesättning och försäkringsvillkor. Den viktigaste strategin för att möta klimatrelaterade försäkringsrisker är skadeförebyggande åtgärder. Det bästa för försäkringstagarna är de skador som kan undvikas.

Vi hjälper våra kunder att klimatsäkra sig

Genom proaktivt skadeförebyggande arbete kan vi hjälpa kunden innan en skada uppkommit. På vår hemsida finns råd till villaägare om hur de kan klimatsäkra sina hem. Det rör sig bland annat om att anlägga gröna tak och att dränera husgrunden för att förebygga skador orsakade av höga vattenflöden. Vid akuta skaderisker kopplade till extremväder skickar vi även SMS för att hjälpa kunderna att förebygga skador.

Miljömärkta försäkringar, lägre försäkringspremier för bränslesnåla bilar och cirkulär skadereglering

Vi ställer krav på och utbildar våra leverantörer för att skaderegleringen ska vara långsiktig, hållbar och effektiv. Det ger det stora effekter för minskad klimatpåverkan. Att skadereglera cirkulärt är centralt för att minska energi- och materialanvändning. Det innebär lägre kostnader och i förlängningen lägre försäkringspremier. Utöver detta arbetar vi genom olika initiativ för att minska den klimatpåverkan som vi och våra försäkrade kunder ger upphov till, se nästa avsnitt.

Strategi avseende kapitalförvaltning

Folksamgruppens placeringskriterier gäller för alla tillgångsslag. Vi har både uteslutande kriterier och påverkande kriterier. Vi påverkar de företag som vi investerar i där vi ser möjligheter att ställa om mot en hållbar verksamhet. Målsättningen är att vår investeringsportfölj ska vara klimatneutral till 2050.

Vi väljer in

Vi väljer in investeringar med hänsyn till klimatet. En grön obligation är en typ av finansiering där pengarna går till att finansiera olika projekt för klimat- eller miljöförbättrande åtgärder. Vi har även investerat i obligationer för att möjliggöra klimatanpassning.

Vi påverkar

Genom att vara en aktiv del av investerarinitiativet Climate Action 100+ med över 300 investerare, samt genom att lyfta klimatfrågan på bolagsstämmor och i ägar- och investerarsamtal arbetar vi för att våra innehav själva ska arbeta med klimatrelaterade risker och möjligheter. Här är arbetet inom Nettonollalliansen (UN convened Net-Zero Asset owner Alliance) centralt för Folksamgruppens klimatarbete.

Vi väljer bort

Vi arbetar med att välja bort investeringar med hänsyn till klimatet. Vi utesluter investeringar i koncerner där 30 procent eller mer av verksamheten baseras på termiskt kol, samt koncerner där 30 procent eller mer av intäkterna härrör från termiskt kol. Detta har bidragit till att vår portfölj inom traditionell livförsäkring har ett lägre koldioxidavtryck än sitt jämförelseindex. Folksam Sak förbjuder all koppling till kol i sin portfölj. Folksam Liv, med dotterbolag, utesluter även bolag där tio procent eller mer av omsättningen kommer från oljesand.

Scenarioanalys

Scenarioanalys är en process för att identifiera och utvärdera effekter av potentiella framtida händelser. Scenarier är ett sätt att studera hur framtiden kan se ut om vissa trender fortsätter eller vissa villkor är uppfyllda. När det gäller klimatförändringar ger scenarioanalyser en bra möjlighet att förstå hur olika kombinationer av klimatrelaterade risker kan påverka verksamheten och den finansiella ställningen över tid.

Folksamgruppen har utgått från ett scenario som motsvarar en global medeltemperaturökning runt två grader. Scenarioanalysen har gjorts i samband med den egna risk och solvensbedömningen för skadeförsäkringsverksamheten. Scenariot omfattar fyra naturkatastrofer med bruttokostnad om 50, 50, 100 och 200 miljoner årligen för Folksam Sak med dotterbolag.

Effekten blir ökade skadekostnader och kraftigt ökad belastning på företagens skadeorganisation. Därutöver ökar återförsäkringskostnaderna.

Skadorna bedöms både påverka skadekostnaden och skaderegleringskostnaden. Skadekostnaden påverkas i första hand av ersättning för själva naturhändelserna. Utöver detta bedöms skadekostnaden för andra skador öka, då handläggarna behöver prioritera naturskadorna, och på sikt kan bemanningen även behöva förstärkas i skadeorganisationen. Resultatet av scenarioanalysen visar att naturrelaterade skadehändelser drivet av ett varmare klimat har en kännbar påverkan på resultatet men att Folksam solvensställning är tillräckligt god för att hantera scenariot.

”Vi väljer in investeringar med hänsyn till klimatet.”

Riskhantering

TCFD klassificerar klimatrelaterade risker i två huvudsakliga risktyper – omställningsrisker och fysiska risker. Omställningsrisker består av risker som uppkommer till följd av omställningen till en hållbar värld, medan fysiska risker består av de fysiska effekterna av klimatförändringarna. Dessa huvudtyper delas sedan in i ytterligare undergrupper. Klimatrelaterade möjligheter är en lika viktig del i rekommendationerna och anges inom fem områden.

Omställningsrisker

- Regulatoriska- eller policyrisker – till exempel ökat pris på utsläpp av växthusgaser
- Teknologiska risker – till exempel att ny teknik inte blir lönsam, eller att existerande teknik blir utkonkurrerad
- Marknadsrisker – till exempel förändrade kundbeteenden
- Varumärke/anseende – till exempel kritik från kunder eller andra intressenter

Fysiska risker

- Plötsliga – till exempel ökade störningar och skador från väderfenomen
- Bestående – till exempel höjda vattennivåer

Möjligheter

- Resurseffektivitet, energikällor, produkter & tjänster, marknader och resiliens.

Folksamgruppen har befintliga riskbegrepp som delas in i tre övergripande riskkategorier

Klimatrelaterade risker ingår i varierande grad i Folksams befintliga riskkategorier. Klimatrelaterade risker behandlas därmed inte annorlunda än andra risker, och ställs inte i relation till andra risktyper i Folksamgruppens övergripande riskhanteringssystem. De övergripande riskkategorierna definieras enligt följande:

- *Försäkringsrisk*: Exempel på händelser kan vara skadefall i form av bland annat naturskador, ökad dödlighet, avbrutna premieinbetalningar eller återköp av försäkringskapital.
- *Finansiell risk*: Exempel på händelser kan vara aktiekursfall, fallande fastighetspriser eller förändring av marknadsräntor men även andra finansiella händelser som förändrad kreditvärdighet eller fallissemang hos motparter.
- *Verksamhetsrisk*: Exempel på händelser kan vara ändrade marknadsförutsättningar, avbrott och driftstörningar i försäkringsverksamheten, eller anpassning till nya regelverk eller nya kundbehov ex ökad efterfrågan på hållbara produkter.

Hållbarhetsrisker³⁾ förekommer därmed som orsaker eller drivare till risker inom de befintliga riskkategorierna. Inom hållbarhetsområdet är ett varmare klimat en orsak till att både finansiella och verksamhetsrisker uppstår. Dessa benämns som klimatrelaterade finansiella risker, försäkringsrisker och klimatrelaterade verksamhetsrisker. Folksamgruppen har sedan många år försäkrat naturskador som ingår i riskkategorin försäkringsrisk. Sedan några år tillbaka identifieras också klimatrelaterade verksamhetsrisker och uteslutande kriterier som beaktar hållbarhetsrisker i våra investeringsportföljer.

³⁾ Hållbarhetsrisker är ett begrepp som förekommer i olika regelverk. Hållbarhet inkluderar tre orsaksområden där 1) miljöfaktorer, 2) sociala faktorer och 3) företagsstyrningsfaktorer kan orsaka risker med konsekvenser för företagets måluppfyllnad. Terminologin utgår ifrån tre orsakskategorier som på engelska benämns ESG, environmental (E), social (S) and governance (G).

Identifiera och bedöma klimatrelaterade risker

Processen för att identifiera och mäta potentiell storlek och påverkan från klimatrelaterade risker skiljer sig beroende på kategori.

- Enskilda klimatrelaterade verksamhetsrisker bedöms utifrån en sannolikhets- och konsekvensskala där påverkan bedöms utifrån konsekvenser för kund och varumärke, finansiell påverkan och påverkan på regel- och avtalsefterlevnad.
- För klimatrelaterade försäkringsrisker är det naturskador, till exempel extremväder, som utgör huvudsakligt fokus. Genom beräkningar baserat på faktiska skadehändelser tas modeller fram för sannolikheten att skador av olika finansiell omfattning inträffar i framtiden. Dessa prognoser bygger således på historiska data.
- För klimatrelaterade finansiella risker kan stresstester göras för olika innehav där ett scenario är att en eller flera klimathändelser påverkar marknaden som medför ett plötsligt börsfall med finansiell påverkan. Eller att vissa tillgångar kan komma att påverkas starkt negativt av klimatrelaterade händelser.

De klimatrelaterade risker som identifieras kan läggas samman i ett eller flera klimatriskscenarion. Därefter kan den finansiella påverkan med hjälp av olika antaganden kvantifieras eller bedömas kvalitativt i samband med tidigare nämnda egna risk- och solvensbedömning.

Identifierade omställningsrisker enligt TCFD:s rekommendationer

Nedan återfinns en lista över några av de klimatrelaterade risker som Folksam har identifierat både i egenskap av försäkringsgivare och inom ramen för placeringsverksamheten.

Omställningsrisker	Potentiell finansiell påverkan för bolag Folksamgruppen investerar i	Potentiell finansiell påverkan för Folksamgruppen
Regulatoriska		
Ökade regelverks- och rapporteringskrav (kort sikt).	Framtida regulatoriska skärpningar kan leda till förbud mot vissa verksamheter, ökade krav på rapportering minskade intäkter samt högre kostnader för regellefterlevnad.	Ökade kostnader för bolagen vi investerar i riskerar att påverka avkastningen negativt. Även Folksamgruppen kan drabbas av ökade kostnader till följd av förändrade lagar och regler.
Marknad		
Strandade tillgångar (kort sikt).	Stora finansiella värden riskerar att gå om intet när vissa tillgångar inte kan kommersialiseras till följd av exempelvis förändrade marknader eller regulatoriska krav. Det riskerar att påverka bolagens resultat och finansiella ställning negativt.	Avkastningen kan påverkas negativt om Folksamgruppen har exponering mot bolag vars tillgångar faller kraftigt i värde.
Varumärke/Anseende		
Försämrad perception av bolag (kort sikt).	Varumärken riskerar att skadas om det förknippas med produkter eller tjänster med negativ klimatpåverkan, vilket kan leda till minskad försäljning. Detta medför en risk att bolagens resultat och finansiella ställning påverkas negativt.	Folksamgruppens varumärke skadas av att förknippas med bolag som inte kontrollerar sina hållbarhetsrisker.

Identifierade fysiska risker enligt TCFD:s rekommendationer

Nedan återfinns exempel på de klimatrelaterade risker som Folksam har identifierat både i egenskap av försäkringsgivare och inom ramen för placeringsverksamheten.

Fysiska risker	Potentiell finansiell påverkan för bolag Folksamgruppen investerar i	Potentiell finansiell påverkan för Folksamgruppen
Plötslig		
Ökade störningar och skadekostnader på grund av extremväder (medium).		Som försäkringsgivare kan vi drabbas av snabbt ökade skadekostnader som bara delvis kan täckas av återförsäkringsprogrammet.
Bestående		
Ökade kostnader på grund av förändrade vädermönster och vattennivåer (medium).		Som försäkringsgivare kan vi drabbas av lägre intäkter till följd av att vissa områden och tillgångars försäkringsbarheta minskar, exempelvis genom förbud att (åter-) bygga på vissa geografiska områden. Högre vattenstånd riskerar även att öka antalet fuktrelaterade skador.
Försämrad perception av bolag (medium).	Varumärken riskerar att skadas om det förknippas med produkter eller tjänster med negativ klimatpåverkan, vilket kan leda till minskad försäljning. Detta medför en risk att bolagens resultat och finansiella ställning påverkas negativt.	Folksamgruppens varumärke skadas av att förknippas med bolag som inte kontrollerar sina hållbarhetsrisker.



Identifierade möjligheter enligt TCFD:s rekommendationer

Nedan återfinns en lista över några av de klimatrelaterade möjligheter som Folksam har identifierat både i egenskap av försäkringsgivare och inom ramen för placeringsverksamheten.

Klimatrelaterade möjligheter	Potentiell finansiell påverkan för bolag Folksamgruppen investerar i	Potentiell finansiell påverkan för Folksamgruppen
Produkter och tjänster		
Utveckla skadeförebyggande tjänster i takt med ökad digitalisering. Cirkulär skadereglering genom återbruk och återvinning. Miljömärkt skadereglering med låga CO2 utsläpp.		Skadeförebyggande tjänster minskar kostnaderna för försäkringsfall i och med att skadan undviks. Minskar skadekostnaderna. Ökar intäkterna när efterfrågan på låg CO2 produkter blir viktigare för kunderna.
Resiliens		
Investeringar i projekt/företag som bidrar till ökad motståndskraft mot klimatförändringar.	Ökat marknadsvärde genom resiliensplanering, t.ex. egen sol-el motståndskraftig infrastruktur och byggnader. Ökande pålitlighet av leverantörskedjans förmåga att leverera under olika förhållanden. Ökade intäkter genom nya produkter/tjänster relaterat till motståndskraft ex CCS teknik, matproduktion i marina miljöer.	Bättre förutsättningar att kunna generera avkastning över tid jämfört med konkurrenter som inte har samma motståndskraft eller beredskap för klimatförändringar dvs minskad risknivå i tillgångsportföljer. Investera i nya branscher som kan komma att växa fram i fall priset på CO2-utsläpp stiger kraftigt. Då kan företag som tar hand om CO2 utsläpp till en lägre kostnad få nya marknadsmöjligheter.
Energi		
Investera i förnyelsebara energikällor.	Varumärkesfördelar som leder till ökad efterfrågan på varor/tjänster. Lägre exponering mot fossila prisökningar och minder exponering mot kostnader för CO2 utsläpp.	Ökat aktieägarvärde.
Resurseffektivitet		
Investera i företag/fastigheter/projekt med hög energieffektivitet.	Ökat värde för fasta tillgångar t.ex. högre värde för energieffektiva fastigheter. Lägre kostnader i företag som återanvänder och kräver mindre resurser i sina produktionsled. Lägra kostnader för fossil energi om det används för produktion.	Ökat aktieägarvärde.

Hantera klimatrelaterade risker

Riskhantering för skadeförsäkring

Folksamgruppen använder återförsäkring för delar av våra klimatrelaterade försäkringsrisker. Genom återförsäkring minskar exponeringen mot klimatrelaterade försäkringsrisker. Som beskrevs i strategiavsnittet arbetar Folksam även aktivt med att hjälpa kunderna att förebygga skador. Den främsta möjligheten för oss som försäkringsbolag är att vara en proaktiv aktör gällande klimatanpassning och minskat klimatavtryck.

Klimatrelaterade verksamhetsrisker

Klimatrelaterade risker identifierats löpande inom kategorin för verksamhetsrisker. Riskidentifieringen har skett utifrån Folksamgruppens vision och affärs mål och utgör en del i affärsplaneringen. Sedan föregående år finns det en del i affärsplaneringen som avser hållbarhet. Där verksamhetsgemensamma aktiviteter för att hantera klimatrelaterade verksamhetsrisker planeras och följs upp som en del i den löpande uppföljningen. Exempel på riskhanterande åtgärder är att arbeta internt med att sänka koldioxidanvändningen i skaderegleringen genom ökad digitalisering och cirkulär skadereglering. En förutsättning för att hantera klimatrelaterade risker är att förstå var riskerna är som störst och ett karteringsarbete är startat för att kunna se var olika naturskador inträffar.

Riskhantering för sparandeförsäkring och kapitalförvaltning

Den största klimatrelaterade risken som tidigare nämnts och som återges i tabellen ovan är att de som givit ut de tillgångar vi investerat i, till exempel bolag, fonder och obligationer, inte ger klimatrelaterade risker nödvändig uppmärksamhet. Mot bakgrund av detta har vår utgångspunkt under året varit att lyfta frågan om klimatrelaterade risker i vårt arbete med ägarstyrning.

Noterade aktier

Under 2019 gjordes en större förändring av den utländska aktieportföljen i syfte att förbättra hållbarhetsnivån i portföljen samt minska de klimatrelaterade riskerna samtidigt som portföljens egenskaper för risk och avkastning hölls intakt. Det har bland annat medfört att koldioxidavtrycket i utländska portföljen minskat med cirka 30 procent samtidigt som antalet innehav halverades.

Under 2021 gjordes en ny översyn över aktieportföljernas exponering mot specifikt energisektorn, vilket medförde att två kontroversiella bolag uteslöts ur våra portföljer. Dessutom förfinades urvalsprocessen ytterligare vilket innebär att kraven på de energibolag som vi kan äga har höjts. Förändringarna gjordes dels för att reducera hållbarhetsrisker kopplade till två kontroversiella bolag, samtidigt som våra portföljer nu får en generellt högre hållbarhetsnivå.

Folksamgruppen genomförde även två större klimat- och hållbarhetsrelaterade aktieinvesteringar under 2021. I juni utökade vi vårt innehav i det svenska stålföretaget SSAB, där vi nu är fjärde största ägare med 5,2 procent av rösterna och en plats i valberedningen. Syftet med det större innehavet är att som långsiktig ägare vara med och stötta SSAB:s omställning till fossilfri ståltillverkning.

Under oktober utökade vi även vår investering i Volvo Cars - ett bolag som har ett stort omställningsarbete mot eldrivna fordon framför sig. Utöver att våra befintliga preferensaktier omvandlades till stamaktier investerades ytterligare 1 miljard kronor i samband med Volvo Cars börsintroduktion. Folksamgruppens totala investering i Volvo Cars stamaktier uppgår därmed till över 3,1 miljarder kronor och vi har tagit en plats i bolagets valberedning.

Vi har även fortsatt vårt klimatrelaterade påverkansarbete i en rad olika branscher, bland annat i internationella storbanker. Under året var vi, tillsammans med Shareaction och flera andra internationella investerare, med och la ett klimatrelaterat förslag till HSBCs årsstämma. Efter en omfattande dialog med bolaget under året har HSBC nu antagit en ny striktare kolpolicy samt på ett övergripande plan åtagit sig att ställa om sin finansieringsverksamhet i linje med målen i Parisavtalet.

Vidare deltar vi i flera olika klimatrelaterade investerarsamarbeten, bland annat som medgrundare till Net Zero Asset Owner Alliance. Under året antog Folksamgruppen nya klimatmål inom ramen för alliansen, vilket bland annat innefattar att avtrycket från våra aktier, fastigheter och företagsobligationer ska minska med 29 procent fram till 2025. Dessutom ska Folksamgruppen arbeta för att flera av våra aktieportföljers största utsläppare antar vetenskapligt förankrade klimatmål.

Vi är även aktiva i det globala investerarsamarbetet Climate Action 100+, som riktar sig mot cirka 160 utsläppsintensiva bolag världen över. Initiativet syftar till att bland annat öka företagets rapportering kring klimatrelaterade risker och möjligheter, samt att förmå bolagen att sätta tydliga mål och strategier för sitt klimatarbete.

Specialplaceringar

Specialplaceringar är investeringar med lång placeringshorisont som görs i huvudsak via fonder eller onoterade aktier. Under sommaren 2021 investerade Folksamgruppen via 2,7 miljarder kronor i fonden PCP Transition som arbetar för omställning till hållbara affärsmodeller. Krediter är ett prioriterat område inom alternativa placeringar och PCP Transition passar väl in i den delstrategin.

I december 2019 investerade Folksamgruppen 4 miljarder kronor i aktier utgivna av bostadsutvecklingsbolaget Heimstaden Bostad AB. Under hösten 2021 fortsatte vårt arbete med att diversifiera tillgångsportföljen genom att utöka ägarandelen i bolaget. Idag motsvarar den ett innehav om cirka 10 procent av kapitalet i Heimstaden.

Under 2021 blev Heimstaden ett av de första stora europeiska bostadsfastighetsbolag att ansluta sig till Science Based Targets initiative (SBTi) och genom det sätta vetenskapligt baserade klimatmål. Detta är i linje med vad vi verkar för i vår ägarstyrning: Att fler bolag utvecklar målsättningar för att uppfylla Parisavtalets mål om att minska den globala uppvärmningen. Det är en viktig validering av bolagets hållbarhetsarbete och ambitioner.

Ränteplaceringar

Folksamgruppen träffar löpande emittenter för att diskutera klimatrelaterade risker och möjligheter. Vår utgångspunkt är alltid att välja diskussionsfrågor utifrån en väsentlighetsanalys, där vi initialt försöker identifiera vilka frågor som är mest relevanta för den aktuella utgivaren.

Under 2021 har vi bland annat diskuterat hållbarhetsfrågor med ett antal svenska kommuner där vi har innehav av kommunobligationer. Diskussionerna har handlat om hur kommuner utformar sina klimatmål och hur deras investeringar strävar efter att nå dessa mål.

”Efter en omfattande dialog med bolaget under året har HSBC nu antagit en ny striktare kolpolicy.”

Fastigheter

Fastigheter är ett viktigt tillgångsslag och utgör drygt nio procent av Folk-samgruppens förvaltade kapital. Inom fastighetsverksamheten sätter vi tydliga och uppföljningsbara miljömål inom bland annat energianvändning, miljöcertifierade fastigheter och vår klimatpåverkan.

Den största klimatpåverkan från våra fastigheter sker till stor del genom fastigheternas energianvändning och vi har därför länge arbetat med att minska energianvändningen och göra aktiva val för att minska avtrycket från den energi vi köper – till exempel är all el som vi köper in märkt med Naturskyddsföreningens Bra Miljöval, vi avvecklar uppvärmning som sker genom fossila källor. Vi har gått över från naturgas till biogas för uppvärmning av ett par av fastigheterna i portföljen. Vårt klimatavtryck mäts på totalen och vi kompenserar sedan lång tid tillbaka för våra utsläpp.

Inom fastighetsverksamheten arbetar vi tillsammans med Newsec som förvaltar våra fastigheter aktivt och systematisk med våra klimatrisker. Genom att ordna utbildningar och temadagar stärker vi kompetensen löpande inom verksamheten parallellt med att vi i affärsplaneringen integrerar arbetar med att identifiera, kvantifiera, prioritera och planera in eventuella åtgärder som kan komma att behövas inom fastigheterna. Detta arbete inleddes under 2019 och vi har idag som en del i våra affärsplaner för samtliga fastigheter bedömt risker (påverkansgrad) inom ett antal riskområden där risken för påverkan har graderats i fyra nivåer, från obetydlig risk till hög risk. Arbetet pågår nu med att summera och prioritera för att kunna arbeta vidare med att prioritera, kvantifiera och planera för åtgärder.

Klimatrelaterade verksamhetsrisker

Under året har vi fokuserat på att öka vår förståelse för olika klimatrelaterade risker och hur dessa kan påverka oss som kapitalförvaltare. En utmaning för oss är att vi placerar i bolag med verksamhet över hela världen, vilket gör oss exponerade för klimatrelaterade risker globalt. Det är ett medvetet beslut att ha exponering mot flera sektorer och branscher som bedöms ha en stor potentiell klimatpåverkan, till exempel energisektorn. Vår övertygelse är att man som aktiv ägare kan vara med och driva positiv förändring i branscher med stora utmaningar, som till exempel energi och kraftsektorn. Vi arbetar därför dels med hur vi allokerar kapitalet och dels hur vi agerar som ägare.



Mål och mätetal

Skadeförsäkring

En av de vanligaste naturskadorna är stormskador. I tabellen nedan redovisas den förväntade skadekostnaden före återförsäkring för stormrelaterade skador för Folksam Sak. Sammanställningen belyser dels den förväntade årliga skadekostnaden, och dels den förväntade kostnaden för en storm som inträffar en gång vart 200:e år.

Skadekostnad relaterad till stormskador (miljoner kronor)

Förväntad årlig kostnad för händelser som inträffar vart 50:e år.	234
Förväntad kostnad för händelse som inträffar vart 200:e år	469

Kapitalförvaltning

Tillgången till tillförlitliga data är avgörande för att på ett korrekt sätt kunna använda sig av mätetal. I dagsläget finns mest data tillgänglig inom tillgångsslaget noterade aktier, där vi primärt använder oss av information från MSCI⁴⁾. Genom MSCI kan vi exempelvis se bolags utsläpp av växthusgaser (primärt inom scope 1 och 2). Vi samarbetar även med andra leverantörer som levererar andra typer av hållbarhetsdata till oss. Detta ger oss bättre förutsättningar att förstå var vi som ägare behöver fokusera våra ansträngningar inom vårt arbete med ägarstyrning.

Då vi ännu inte har tillgång till relevant och tillförlitliga data inom våra specialplaceringar övervakas eller bedöms inte dessa.

Av våra tillgångsslag har vi kommit längst med en tydlig målstyrning kopplat till klimat och miljö för våra direktägda fastigheter. Under 2021 uppnåddes målet att 100 procent av våra lokalfastigheter ska vara miljöcertifierade och vi har börjat certifiera bostadsfastigheter enligt det nya certifieringssystemet Miljöbyggnad iDrift. Folksam har också tagit beslut om att investera 50 miljoner kronor i olika energiprojekt för att minska energianvändningen i fastigheterna i den takt vi har föresatt oss och i linje med de mål vi har satt upp i Nettonollalliansen.

⁴⁾ MSCI står för Morgan Stanley Capital International och är ett analysföretag som tillhandahåller olika index, portföljrisanalyser, prestationsanalys och olika finansiella styrverktyg till institutionella förvaltare.

Fortsatt arbete

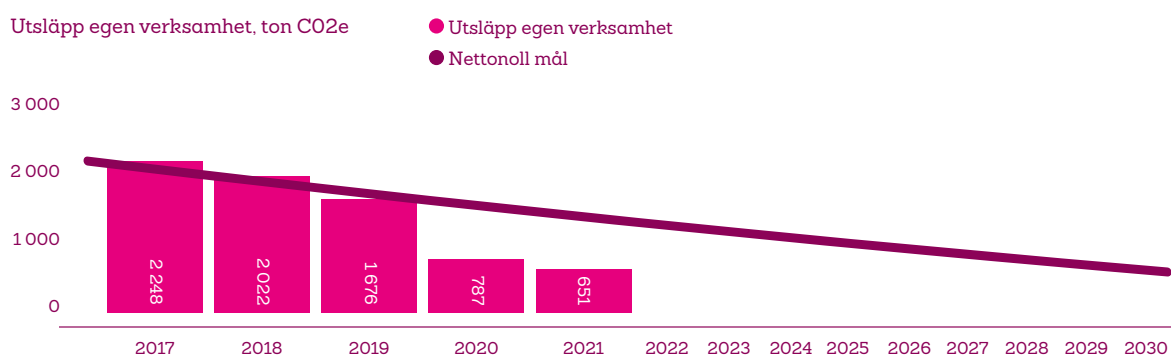
Inom kapitalförvaltningen pågår ett utvecklingsarbete kring datahantering som bland annat syftar till att samla finansiell- och hållbarhetsdata i ett verktyg i syfte att fortsätta integreringen av hållbarhet i förvaltningen.

Klimatavtryck

Utsläpp från den egna verksamheten

För den egna verksamheten har vi satt som mål att ha netto-noll utsläpp till år 2030, enligt en fastställd färdplan baserad på Carbon law. Redan 2017 lyckades vi halvera utsläppen mot basåret (2002), och den årliga minskningstakten för att nå målet är närmare nio procent. De viktigaste åtgärderna har varit att minska energianvändningen, öka användningen av ursprungsmärkt el från vind och vatten samt minska resandet. Under 2021 minskade vi utsläppen från den egna verksamheten med 17 procent jämfört med 2020. De två senaste åren har vi sett stora minskningar av utsläppen som följd av coronapandemin då resandet varit väldigt begränsat och många medarbetare arbetat hemifrån.

Beräkningarna av klimatavtrycket från den egna verksamheten inkluderar vatten-, el- och värmeförbrukning samt köldmedia från Folksamgruppens verksamhetslokaler. Utsläpp från papper, trycksaker och kaffe inkluderas också, och det gör även tjänsteresor med flyg, taxi och tåg samt bilresor med Folksamgruppens leasade bilar och anställdas bilar som körs i tjänsten. För utförligare beskrivning av beräkningsmetoder, se Folksamgruppens Års- och hållbarhetsrapport 2021.



Folksamgruppens klimatpåverkan från den egna verksamheten. Tabellen visar utsläpp beräknat enligt marknadsbaserad metod.

Folksamgruppens klimatavtryck fördelar i scope (ton CO2e)

	2021	2020	2019
Bilresor med leasade bilar eller anställdas bilar i tjänst	111	142	419
Röldmedia	75	68	68
Totalt Scope 1	186	210	487
Värme till Folksamgruppens kontor	282	305	448
Verksamhetsel till Folksamgruppens kontor*	1	2	2
Totalt Scope 2	283	307	450
Uppströmsutsläpp från elproduktion*	65	92	101
Flygresor	32	36	501
Tågresor	0,06	0,12	0,5
Taxiresor	1	2	18
Trycksaker och papper	41	59	64
Kaffe	41	79	52
Vatten	2	2	3
Totalt scope 3 exkl fastighet och aktieportfölj	182	270	740
Direktägda fastigheter: Fastighetsel**	271	237	251
Direktägda fastigheter: Värme**	4 131	2 952	3 858
Direktägda fastigheter: Vatten**	86	57	61
Aktieportföljens koldioxidavtryck	660 954	655 638	810 493
Totalt Scope 3 inklusive fastigheter och aktieportföljen	665 624	659 154	815 403

*Utsläppen för el är beräknade enligt marknadsbaserad modell.

**Från och med 2021 inkluderar vi 100 procent av utsläppen från fastigheterna i vår fastighetsportfölj oavsett ägarandel av dotterbolag som äger fastigheten vilket vi gjort tidigare. Uppgifterna för 2021 är därför inte jämförbara med tidigare år.



Aktieportföljens koldioxidavtryck

Koldioxidavtrycket i aktieportföljerna påverkas av deras sammansättning och hur bolagen arbetar med att sänka sina avtryck.

Folksamgruppen redovisar aktieportföljens koldioxidavtryck med följande indikatorer:

- Totala koldioxidavtryck, ton CO₂e. Visar det totala koldioxidavtrycket för aktieportföljen utifrån ägd andel av bolagens sammanlagda utsläpp.
- Koldioxidintensitet, ton CO₂e/ aktieportföljens marknadsvärde mnkr. Visar totala koldioxidavtryck i förhållande till aktieportföljens marknadsvärde.
- Koldioxidintensitet, ton CO₂e/ ägarandel av bolagens omsättning mnkr. Visar totala koldioxidavtryck per miljoner kronor i omsättning.

Koldioxidintensitet, viktat medeltal, ton CO₂e/ mnkr. Visar portföljens exponering av koldioxidintensiva bolag, där summan av bolagens andel i portföljen (baserat på marknadsvärde) multipliceras med bolagens koldioxidintensitet i förhållande till omsättning.

Indikatorer för koldioxidavtrycket i aktieportföljen				
Indikatorer*	TCFD indikatornamn	2021	2020	2019
Totala koldioxidavtryck, ton CO ₂ e	Total Carbon Emissions	660 954	655 638	810 493
Koldioxidintensitet, ton CO ₂ e/aktieportföljens marknadsvärde Mkr	Carbon Footprint	3,3	4,2	5,6
Koldioxidintensitet, ton CO ₂ e/ägarandel av bolagens omsättning Mkr	Carbon Intensity	8,2	9	10,3
Koldioxidintensitet, viktat medeltal, ton CO ₂ e/Mkr	Weighted Average Carbon Intensity	5,5	6,9	7,7

*Nyckeltalen visar en ögonblicksbild av hur aktieportföljens växthusgasutsläpp ser ut. Observera att måttet inte visar investeringarnas totala klimatpåverkan. Beräkningarna är inte heltäckande och omfattar inte heller alla indirekta utsläpp. Beräkningen av aktieportföljen är baserad på senast tillgängliga data från MSCI och omfattar utsläpp motsvarande scope 1 och 2 enligt Greenhouse Gas (GHG) Protocol. Utsläppen av växthusgaser mäts i koldioxidekvivalenter (CO₂e) vilket gör det möjligt att mäta olika växthusgaser på samma sätt. Mätningen omfattar alla noterade svenska och utländska bolag i aktieportföljen per 31 december 2020. Beräkning grundas på data i USD vilket påverkar redovisade resultat i SEK.

I vår analys av portföljens CO₂-avtryck ser vi att CO₂-intensiteten i MSCIs världsindex – som enkelt uttryckt speglar världens börsnoterade bolag – gick ner under 2020.

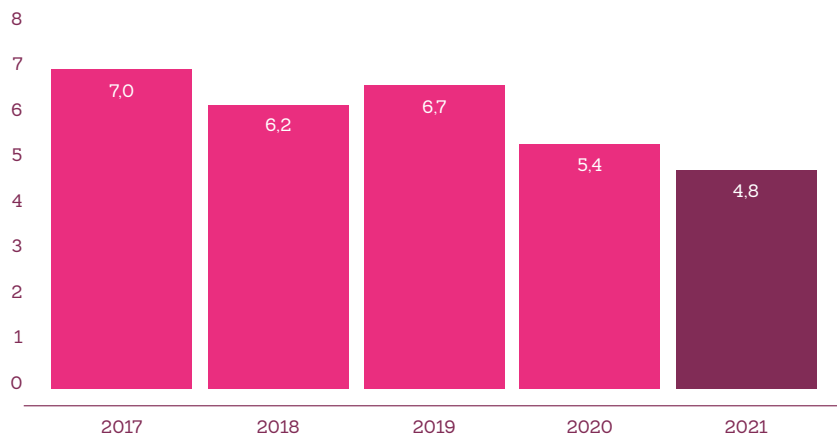
Minskningen beror dels på att sammansättningen av aktiemarknaden har förändrats under året, där till exempel IT-sektorn har vuxit och energisektorn har krympt, men också på att CO₂-intensiteten hos många bolag faktiskt har gått ner. Det senare skulle i sin tur kunna bero på den minskade ekonomiska aktiviteten i samband med de nedstängningar som ägde rum runtom i världen under coronapandemins mest kritiska månader.

Koldioxidavtryckets utveckling i Folksamgruppens aktieportföljer har följt denna generella nedgång men på en lägre nivå då våra portföljers utsläpp ligger på cirka 40% av utsläppen i världsindex.

Koldioxidutsläpp från våra direktägda fastigheter

Koldioxidavtrycket från det förvaltade fastighetsbeståndet inkluderar utsläpp från värme, vatten och fastighetsel och följs upp per kvadratmeteryta. Uppgifterna är baserade på graddagskorrigerad värmeanvändning, för att jämförelser mellan olika år ska kunna göras.

Koldioxidutsläpp per kvadratmeter (CO₂ kg/m²), normalårskorrigerat

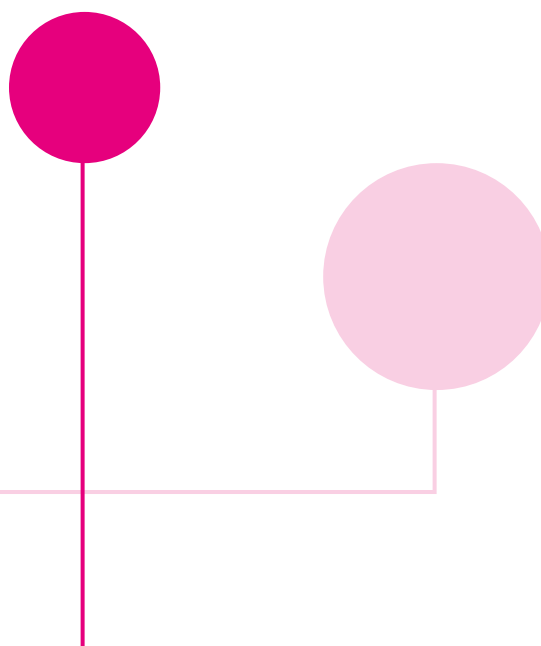



Inkluderar utsläpp från värme, vatten och fastighetsel och avser CO₂-avtrycket för hela det förvaltade beståndet. Uppgifterna är baserade på graddagskorrigerad värmeanvändning för att jämförelser mellan olika år ska kunna göras.

Nyckeltal	Utfall 2021	Utfall 2020	Utfall 2019
Energianvändning, normalårskorrigerat (kWh/kvm)	102	103	108
Gröna hyresavtal ¹	54%	66%	59%
Miljöcertifierade fastigheter ²	76%	56%	59%

¹Andel av antal ny- och omförhandlade kommersiella hyresavtal.

²Andel av total area.





Våra kunder
ska känna sig trygga
i en hållbar
värld