



Konsumentkooperationens pensionsstiftelse



Årsredovisning 2010

KONSUMENTKOOPERATIONENS PENSIONSSTIFTELSE I SIFFROR (2010-12-31)

Antal anslutna arbetsgivare	308 (318) st
Antal förmånsberättigade	81.300 (82.000) st
Förvalt kapital	21.026 (20.612) miljoner kr
Utbetalda pensioner	935 (923) miljoner kr
Förvaltningskostnader*	8 miljoner kr

*Avser endast Pensionsstiftelsens förvaltning

VIKTIGA BEGREPP

Pensionsstiftelse: En fristående juridisk person som en eller flera arbetsgivare (gemensam pensionsstiftelse) bildat för att trygga utfästelse om pension till arbetstagare eller arbetstagares efterlevande.

Pensionsskuld: Nuvärdet av arbetsgivarens pensionsåtaganden till sina anställda.

Pensionsfond (fack): En arbetsgivares andel i stiftelsens gemensamma förmögenhet. Vinst eller förlust i kapitalförvaltningen fördelas mellan arbetsgivarna i proportion till respektive pensionsfonds storlek.

Garantibuffert: Ska förstärka tillgångarna för att kunna möta eventuell inlösenkostnad och värdeminskning. Uppgår normalt till 12 procent av pensionsskulden.

Avsättning: Arbetsgivarens inbetalningar till sin pensionsfond i stiftelsen för att trygga pensionsskulden och garantibufferten.

Gottgörelse: Om pensionsfonden överstiger den beräknade pensionsskulden och garantibufferten uppstår ett överskott som arbetsgivaren kan använda till pensionskostnader för sina anställda.



INNEHÅLLSFÖRTECKNING

Förändringar under 2010.....	4
Styrelse	5
Förvaltningsberättelse.....	6
Resultat- och balansräkning.....	9
Noter med redovisningsprinciper och bokslutskommentarer.....	10
Revisionsberättelse.....	14



Annette Tiljander,
Vd, Konsumentkooperationens pensionsstiftelse

Förändringar under 2010

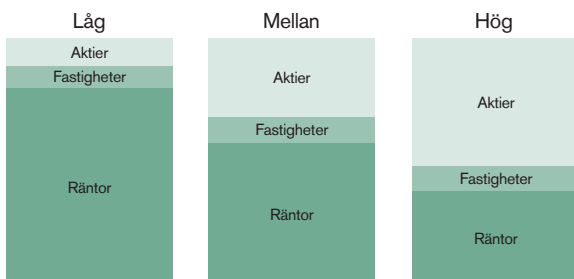
Konsumentkooperationens pensionsstiftelse (Pensionsstiftelsen) är en gemensam pensionsstiftelse för drygt 300 kooperativa och folkrörelseägda företag som bedriver olika verksamheter både rörelsedrivande och ideella verksamheter. Varje arbetsgivare har en egen pensionsfond som utgör arbetsgivarens andel av Pensionsstiftelsens totala förmögenhet som uppgår till ca 21 miljarder kronor.

Förändrad förvaltningsmodell

Pensionsåtagandena varierar mellan de olika arbetsgivarna, liksom deras möjligheter att hantera risken i placeringstillgångarna beroende på verksamhetens art. Pensionsstiftelsens placerings-tillgångar har 2010 delats upp i tre förvaltningsportföljer med olika sammansättning av tillgångsslagen, vilket påverkar risken och den förväntade avkastningen i respektive portfölj. Arbetsgivarna har därmed fått möjlighet att välja att placera sin pensionsfond i den förvaltningsportfölj som passar arbetsgivarens pensionsåtagande och verksamhet.

Möjlighet finns att byta förvaltningsportfölj en gång per år i samband med årsskiftet efter beslut i Pensionsstiftelsens styrelse.

Av Pensionsstiftelsens totala tillgångar med ett marknadsvärde på 21 026 miljoner kr per 2010-12-31 fördelades 1 367 miljoner kr i Lågrisk, 17 865 miljoner kr i Mellanrisk och 1 644 miljoner kr i Högrisk.



Ny rutin för administration av pensioner

Pensionsstiftelsen har tidigare haft i uppdrag att betala ut pensioner för arbetsgivarnas räkning och sköta övrig administration av direktpensioner. Från och med 2010 sköts administrationen av arbetsgivarnas pensionsåtaganden av Reda Pensionsadministration AB, ett dotterbolag till Folksam ömsesidig livförsäkring.

Förenklade prognoser

Via Internettjänsten på KPs hemsida kan arbetsgivarna göra egna prognoser av förändringar i pensionskulden och pensionsfonden som påverkar eventuella inbetalningar till Pensionsstiftelsen.

Avkastning 2010

Totalavkastningen 2010 var 3,9 procent i Lågrisk, 6,5 procent i Mellanrisk och 9,0 procent i Högrisk. Avkastningen i de olika förvaltningsportföljerna har främst påverkats av att de har olika tillgångsfördelning. Aktier har haft en avkastning på ca 15 procent medan räntebärande tillgångar haft en avkastning på ca 2,5 procent. Fastigheter har avkastat ca 8 procent. Under året har andelen fastigheter i portföljerna ökat från 6 procent till 8 procent och andelen räntebärande tillgångar minskat i motsvarande mån.

Den genomsnittliga avkastningen i Pensionsstiftelsen under de senaste fem åren har varit 4,5 procent (för 2010 har avkastningen i förvaltningsportfölj Mellan använts) och under de senaste 15 åren 7,5 procent.

Annette Tiljander
Vd, Konsumentkooperationens pensionsstiftelse

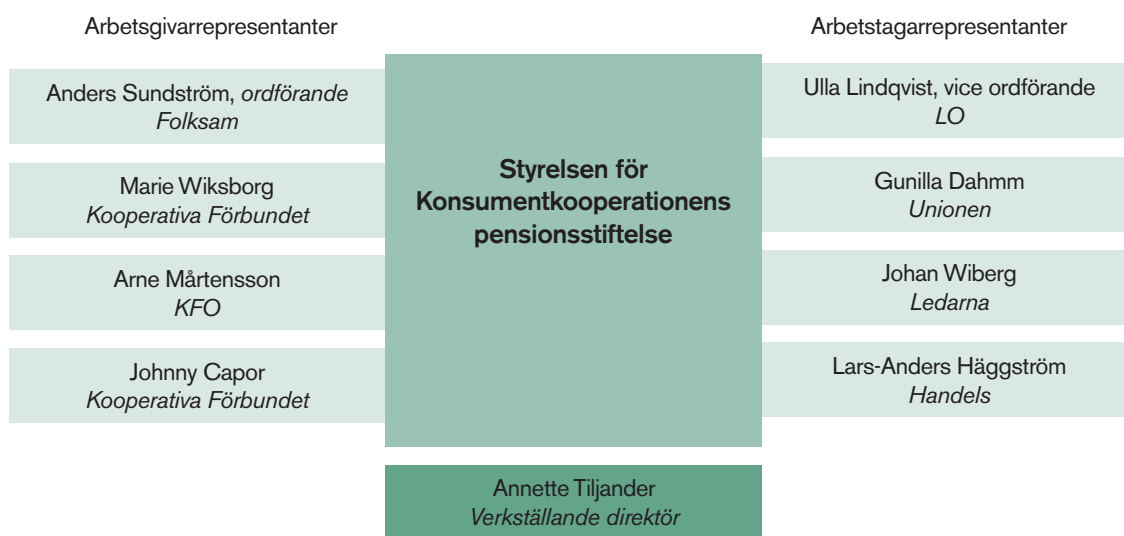
Styrelse

Styrelsen består av åtta ledarmöter jämte personliga suppleanter.

Fyra ledarmöter och suppleanter för dem utses av Kooperativa Förbundet. Två ledarmöter och suppleanter för dem utses av Landsorganisationen i Sverige. En ledamot och suppleant för

denne utses av Förhandlings- och samverkansrådet PTK. En ledamot och suppleant för denne utses av Ledarna. Val sker för en tid av ett år.

Styrelsen utser inom sig ordförande och vice ordförande samt tillsätter verkställande direktör.



Förvaltningsberättelse

Konsumentkooperationens pensionsstiftelse
Org. nr 802001-8423

Styrelsen och verkställande direktören för Konsumentkooperationens pensionsstiftelse (Pensionsstiftelsen) avger härmed årsredovisning för år 2010, Pensionsstiftelsens sextioåttonde verksamhetsår.

Ändamål

Pensionsstiftelsen är en gemensam pensionsstiftelse för kooperativa och folkrörelseägda företag.

Pensionsstiftelsens ändamål är att trygga utfästelser om pension, som företagen på grund av föreskrift i allmän pensionsplan eller på annat sätt lämnat till sina anställda. Tillsynsmyndigheter för Pensionsstiftelsen är Länsstyrelsen i Stockholms län och Finansinspektionen. Verksamheten bedrivs med tillämpning av Lag (1967:531) om tryggnad av pensionsutfästelse m.m. Vid utgången av år 2010 fanns 345 (415) aktiva pensionsfonder (fack) med saldon i Pensionsstiftelsen, fördelade på 308 (318) arbetsgivare. Antalet destinatarer uppgick till 81.297 (82.080).

Väsentliga händelser

Under året har en ny modell för kapitalförvaltningen införts som ger arbetsgivarna möjlighet att välja mellan tre förvaltningsportföljer med olika tillgångssammansättning. Arbetsgivarna kan efter beslut i Pensionsstiftelsens styrelse få sin pensionsfond placerad i en förvaltningsportfölj som passar arbetsgivarens pensionsåtgående och verksamhet.

Från och med 2010 sköts administrationen av arbetsgivarnas pensionsåtaganden av Reda Pensionsadministration AB (Reda), ett dotterbolag till Folksam ömsesidig livförsäkring (Folksam Liv). Arbetsgivarna får faktura på administrationskostnaden två gånger per år från Reda. Tidigare togs kostnaden ut från arbetsgivarnas pensionsfonder. Pensionsstiftelsens uppgift har därmed renodlats och endast den personal som krävs för kapitalförvaltning och Pensionsstiftelsens egen förvaltning är anställda i Pensionsstiftelsen. Viss del av Pensionsstiftelsens förvaltning hanteras av Reda Pensionsadministration AB.

Pensionsstiftelsens innehav av ca 13,7 miljoner aktier i Atrium Ljungberg AB har avyttrats under året.

Innehavet i fastigheter har ökat under året genom att Pensionsstiftelsen via ett holdingbolag förvärvat fem bostadsfastigheter i Stockholms innerstad (se nedan).

Koncernstruktur

Pensionsstiftelsen har under 2010 förvärvat det helägda dotterbolaget KS Proveniens 418 AB (under namnändring till Konsumentkooperationens pensionsstiftelse Fastighet Stockholm AB), som genom dotterbolag äger fem bostadsfastigheter i Stockholms län. Pensionsstiftelsen äger även 28,9 procent i Gyllenforsen Fastigheter KB, 50 procent i Gyllenforsen Förvaltning AB och 50 procent i Kooperationens pensionsanstalt (KP) Pension & Försäkring Handelsbolag.

Koncernredovisning upprättas ej i enlighet med ÅRL 7 kap 3 §.

Ekonomisk översikt

Pensionsstiftelsens intäkter utgörs av avkastningen på placerings-tillgångarna. Kostnaderna består av förvaltningskostnader och avkastningsskatt. De till Pensionsstiftelsen knutna värdesäkringsmedlen kan på initiativ från arbetsmarknadens parter användas till pensionsändamål.

Kapitalförvaltning

Pensionsstiftelsens kapital ska enligt Lag (1967:531) om tryggnad av pensionsutfästelse m.m. placeras på ett sådant sätt att lämplig riskspridning uppnås. Vidare ska tillgångarna placeras på det sätt som bäst gagnar dem som omfattas av stiftelsens ändamål och också i övrigt på ett aktsamt sätt.

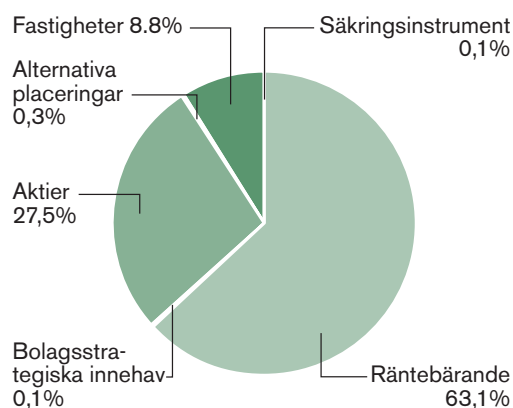
Styrelsen har fastställt placeringsriktlinjer som styr Pensionsstiftelsens riskhantering. Riktlinjerna anger bland annat vilka tillgångsslag och instrument som är tillåtna och inom vilka gränser kapitalet i respektive portfölj, Lågrisk, Mellanrisk och Högrisk, kan fördelas mellan olika tillgångsslag. Riktlinjerna ger också ett ramverk för fördelningen mellan marknader, branscher och emittenter för respektive portfölj. Gränser finns också fastställda för ränterisker och valutakursrisker. Placeringar i aktier och räntebärande tillgångar följs regelbundet upp och utvärderas mot referensindex fastställda av verkställande direktören.

Pensionsstiftelsens tillgångar förvaltas av den gemensamma kapitalförvaltningen inom Folksam. Kapitalförvaltningen ansvarar för riskstyrning och uppföljning av samtliga placerings-tillgångar inklusive utlagda kapitalförvaltningsuppdrag. Förvaltningen av tillgångsslagen fastigheter och alternativa placeringar sker inom Folksam. En stor del av den löpande förvaltningen av aktier och räntebärande värdepapper sker hos Swedbank Robur Kapitalförvaltning AB.

Marknadsvärdet för Pensionsstiftelsens tillgångar uppgick per 31 december 2010 till 21 026 (20 612) miljoner kronor fördelat på nedanstående tillgångar.

	Mkr
Räntebärande	13 175
Aktier	5 751
Alternativa placeringar	54
Fastigheter	1 843
Bolagsstrategiska innehav	25
Säkringsinstrument	28
Marknadsvärde placeringstillgångar (enligt totalavkastningstabeller)	20 876
Rörelsens kassabehållning (fördelat per portfölj)	113
Lånefordringar (ej fördelat per portfölj)	0,3
Övriga fordringar (ej fördelat per portfölj)	37
Summa	21 026

Placeringstillgångarnas fördelning
2010-12-31



Kostnaderna för kapitalförvaltningen uppgick under 2010 till 14,9 miljoner kronor (18,5) eller 0,07 procent (0,09) av det genomsnittligt förvaltade kapitalet i Pensionsstiftelsen.

Marknadsutveckling

Efter det extremt starka börsåret 2009 inleddes 2010 betydligt svagare. Världens aktiemarknader föll initialt för att åter vända uppåt från mitten av februari när åtgärder vidtogs mot Greklands statsfinansiella problem tillsammans med en stark kinesisk tillväxt och stabiliserad arbetslöshet i USA. Den svenska aktiemarknaden påverkades av positiva bolagsrapporter och steg under mars och april med nära 15 procent.

Maj månad inleddes med en kraftig rekyll och börsen var vid utgången av maj återigen på samma nivå som vid årets inledning. Orsaken var huvudsakligen att Greklands problem nu delades med fler länder i Europa, bland annat Irland och Portugal.

Efter halvårsskiftet har Sverige präglats av positiv makrostatistik och fortsatt starka bolagsrapporter. Uppgången för svenska aktier blev för helåret närmare 27 procent. I länder som Kina och Tyskland har tillväxten varit relativt stark medan flera länder som USA och framför allt Grekland, Irland och Portugal brottats med svag tillväxt och skuldproblem. Stora länder som USA, Japan och Storbritannien har haft aktieuppgångar på mellan 10 och 15 procent, medan flera länder i Europa som Frankrike, Spanien och Grekland haft nedgångar på mellan 5 och 45 procent. Breda internationella aktieindex har under året sammantaget stigit med ca 10 procent mätt i lokal valuta. På grund av kronans förstärkning under året har uppgången på den internationella aktiemarknaden mätt i svenska kronor stannat på ca 5 procent.

Räntemarknaden präglades under första halvåret av kraftigt fallande räntor på grund av den svaga konjunkturstatistiken från flera länder i bland annat Europa. Den svenska 10-åriga statsobligationsräntan, som vid årets ingång låg på ca 3,4 procent, hade vid utgången av augusti sjunkit till 2,2 procent. Under hösten ljusnade konjunkturutsikterna successivt och såväl korta som långa räntor vände uppåt. I Sverige visade statistik på extremt god konjunkturutveckling. Detta resulterade i en snabb ränteuppgång och vid årets slut var räntorna överlag på samma eller högre nivå än vid årets ingång.

I Sverige har fastighetsmarknaden under året återhämtat sig efter finanskrisen genom en stark svensk tillväxt och fortsatt relativt låga räntor. Marknaden för såväl kommersiella fastigheter som bostadsfastigheter i storstadsområden har således förbättrats under året och värdeutvecklingen har varit svagt positiv. Utländska fastighetsplaceringar har påverkats negativt av den starka kronan.

Alternativa placeringar har haft en svagt positiv utveckling men påverkats negativt av den starka kronan.

Portföljernas utveckling

Pensionsstiftelsen har under året sålt hela innehavet i det börsnoterade fastighetsbolaget Atrium Ljungberg AB. Innehavet utgjordes av ca 13,7 miljoner aktier, motsvarande 8,3 procent av rösterna och 10,3 procent av kapitalet i bolaget. Innehavet motsvarade ca 4 procent av Pensionsstiftelsens kapital.

I en strävan att öka andelen fastigheter har Pensionsstiftelsen under året, genom bolag, förvärvat 5 bostadsfastigheter i Stockholm.

Det som i huvudsak förklarar totalavkastningen är respektive portföljs strategiska tillgångsfördelning.

Se tabeller nästa sida (8)

Förändring i pensionsfonder

För varje företag som är anslutet till Pensionsstiftelsen beräknas kontinuerligt kapitalvärdet av de pensionsutfästelser som företaget tryggar i Pensionsstiftelsen per 31 december respektive år. Pensionsfonden beräknas på företagets avsättningar till och gottgörelse ur Pensionsstiftelsen samt företagets andel i Pensionsstiftelsens resultat.

Förvaltningskostnader

Genom att administrationen av arbetsgivarnas pensionsåtaganden sedan den 1 januari 2010 sköts av Reda Pensionsadministration AB har Pensionsstiftelsens verksamhet begränsats till kapitalförvaltning och Pensionsstiftelsens förvaltning. Kostnaderna för förvaltningen uppgick 2010 till 8,1 miljoner kronor och omfattar bland annat hantering av gottgörelser, registrering av arbetsgivarnas val av förvaltningsportföljer, årsbokslut och revision. Kostnaderna för kapitalförvaltningen redovisas ovan under Kapitalförvaltning.

Gottgörelse ur Pensionsstiftelsen

Företagen kan ur överskottet i sin pensionsfond i Pensionsstiftelsen begära gottgörelse för pensionskostnader, utöver pensionsutbetalningarna och inlösen i försäkring, innefattande bland annat tjänstepensionskostnader och kostnader för allmän pension. Under året har företagen fått gottgörelse för sådana kostnader med sammanlagt 114 (521) miljoner kronor. Pensionsstiftelsen har på företagets vägnar betalat ut pension med 935 (923) miljoner kronor.

Angående Pensionsstiftelsens resultat och ställning i övrigt hänvisas till efterföljande resultat- och balansräkningar med tillhörande bokslutskommentarer.

Lågrisk

Aktieexponeringen i Lågriskportföljen har varit ca 10 procent under året. Under början av hösten såldes aktier i Atrium Ljungberg AB, enligt ovan. Samtidigt ökades exponeringen mot svenska och utländska börsnoterade aktier så att aktieexponeringen behölls på 10 procent. Andelen fastigheter ökades

under hösten från drygt 6 procent till knappt 9 procent av totala tillgångar. I samband med detta minskade andelen räntebärande värdepapper från 84 till 81 procent. Durationen för räntebärande tillgångar har under året varit drygt 4 år.

Totalavkastningen 2010 på Lågriskportföljens tillgångar blev 3,9 procent, motsvarande 168 miljoner kronor.

Totalavkastning Lågrisk Mkr	Ingående marknadsvärde 2010-01-01	Utgående marknadsvärde 2010-12-31	Totalavkastning 2010 Mkr	Totalavkastning 2010 %	Totalavkastning 2009* %	Totalavkastning 2008* %
Räntebärande	2 810	1 155	88	2,5%	2,3%	11,9%
Aktier	1 326	84	48	15,1%	24,3%	-31,8%
Alternativa placeringar	12	4	0	-3,6%	-16,2%	4,2%
Fastigheter	281	120	24	8,0%	15,0%	1,0%
Bolagsstrategiska innehav	5	2	0	0,0%	0,0%	0,0%
Säkringsinstrument	1	2	8	n/a	n/a	n/a
Summa	4 435	1 367	168	3,9%	8,8%	-0,7%

I tabellen ovan ingår inte behållningen på Lågriskportföljens verksamhetskonto. Behållningen var 12,4 miljoner kronor 2010-12-31.

* Avser Pensionsstiftelsens totala tillgångar

Mellanrisk

Aktieexponeringen i Mellanriskportföljen har varit ca 30 procent under året. Under början av hösten såldes aktier i Atrium Ljungberg AB, enligt ovan. Samtidigt ökades exponeringen mot svenska och utländska börsnoterade aktier så att aktieexponeringen behölls på 30 procent. Andelen fastigheter ökades under hösten från drygt 6 procent till

knappt 9 procent av totala tillgångar. I samband med detta minskade andelen räntebärande värdepapper från 64 till 61 procent. Durationen för räntebärande tillgångar har under året varit drygt 4 år.

Totalavkastningen 2010 på Mellanriskportföljens tillgångar blev 6,5 procent, motsvarande 953 miljoner kronor.

Totalavkastning Mellanrisk Mkr	Ingående marknadsvärde 2010-01-01	Utgående marknadsvärde 2010-12-31	Totalavkastning 2010 Mkr	Totalavkastning 2010 %	Totalavkastning 2009* %	Totalavkastning 2008* %
Räntebärande	9 465	11 313	223	2,5%	2,3%	11,9%
Aktier	4 468	4 885	585	14,8%	24,3%	-31,8%
Alternativa placeringar	41	46	-2	-3,6%	-16,2%	4,2%
Fastigheter	946	1 577	84	8,0%	15,0%	1,0%
Bolagsstrategiska innehav	18	21	0	0,0%	0,0%	0,0%
Säkringsinstrument	4	22	63	n/a	n/a	n/a
Summa	14 941	17 865	953	6,5%	8,8%	-0,7%

I tabellen ovan ingår inte behållningen på Mellanriskportföljens verksamhetskonto. Behållningen var 65,4 miljoner kronor 2010-12-31.

* Avser Pensionsstiftelsens totala tillgångar

Högrisk

Aktieexponeringen i Högriskportföljen har varit ca 50 procent under året. Under början av hösten såldes aktier i Atrium Ljungberg AB, enligt ovan. Samtidigt ökades exponeringen mot svenska och utländska börsnoterade aktier så att aktieexponeringen behölls på 50 procent. Andelen fastigheter ökades

under hösten från drygt 6 procent till knappt 9 procent av totala tillgångar. I samband med detta minskade andelen räntebärande värdepapper från 44 till 41 procent. Durationen för räntebärande tillgångar har under året varit drygt 4 år.

Totalavkastningen 2010 på Högriskportföljens tillgångar blev 9,0 procent, motsvarande 101 miljoner kronor.

Totalavkastning Högrisk Mkr	Ingående marknadsvärde 2010-01-01	Utgående marknadsvärde 2010-12-31	Totalavkastning 2010 Mkr	Totalavkastning 2010 %	Totalavkastning 2009* %	Totalavkastning 2008* %
Räntebärande	748	707	11	2,5%	2,3%	11,9%
Aktier	353	782	74	14,4%	24,3%	-31,8%
Alternativa placeringar	3	4	0	-3,6%	-16,2%	4,2%
Fastigheter	75	146	7	8,0%	15,0%	1,0%
Bolagsstrategiska innehav	1	2	0	0,0%	0,0%	0,0%
Säkringsinstrument	0	4	10	n/a	n/a	n/a
Summa	1 181	1 644	101	9,0%	8,8%	-0,7%

I tabellen ovan ingår inte behållningen på Högriskportföljens verksamhetskonto. Behållningen var 35,6 miljoner kronor 2010-12-31.

* Avser Pensionsstiftelsens totala tillgångar

Resultaträkning

Belopp i tkr

	Not	2010	2009
Intäkter			
Resultat från värdepapper och fordringar	1	<u>1 027 564</u>	<u>1 701 220</u>
		1 027 564	1 701 220
Kostnader			
Förvaltningskostnader	2	<u>-8 103</u>	<u>-47 007</u>
Resultat		1 019 461	1 654 213
Skatt	10	<u>-92 150</u>	<u>-113 030</u>
Årets resultat		927 311	1 541 183

Balansräkning

Belopp i tkr

		2010-12-31	2009-12-31
TILLGÅNGAR			
Anläggningstillgångar			
Finansiella anläggningstillgångar			
Aktier och andelar i koncernföretag	3	100 298	–
Aktier och andelar i intressebolag	4	694 838	693 940
Lån till koncernföretag		379 000	–
Lån till intressebolag		25 000	25 000
Summa anläggningstillgångar		<u>1 199 136</u>	<u>718 940</u>
Omsättningstillgångar			
Placeringsstillgångar			
Värdepappersinnehav	5	16 761 799	17 539 614
Lånefordringar	6	264	281
		<u>16 762 063</u>	<u>17 539 895</u>
Kortfristiga fordringar			
Skattefordringar		–	17 994
Övriga fordringar		38 331	13 101
Förutbetalda kostnader och upplupna intäkter	7	<u>289 076</u>	<u>208 633</u>
		327 407	239 728
Kassa och bank		964 502	436 664
Summa omsättningstillgångar		<u>18 053 972</u>	<u>18 216 287</u>
SUMMA TILLGÅNGAR		19 253 108	18 935 227
Eget kapital	8		
Företagens pensionsfonder		18 788 838	18 520 596
Kvarstående värdesäkringsmedel		369 455	344 092
		<u>19 158 293</u>	<u>18 864 688</u>
Kortfristiga skulder			
Övriga skulder		52 447	64 390
Upplupna kostnader och förutbetalda intäkter	9	<u>42 368</u>	<u>6 149</u>
		94 815	70 539
SUMMA EGET KAPITAL OCH SKULDER		19 253 108	18 935 227
STÄLLDA SÄKERHETER OCH ANSVARFÖRBINDELSER			
Belopp i tkr		2010-12-31	2009-12-31
Ställda säkerheter	11	131 606	17 118
Ansvarförbindelser			
Skulder i KP Pension & Försäkring HB		<u>339 108</u>	<u>397 490</u>
		339 108	397 490

Noter med redovisningsprinciper och bokslutskommentarer

Belopp i tkr om inget annat anges

Allmänna redovisningsprinciper

Redovisningen har upprättats enligt Årsredovisningslagen (1995:1554) och Bokföringsnämndens allmänna råd. Vissa avvikelser beträffande resultat- och balansräkningen, som är betingade av verksamhetens särskilda inriktning, har gjorts.

Värderingsprinciper m.m.

Tillgångar, avsättningar och skulder har bokförts till anskaffningsvärdet om inget annat anges nedan.

Fordringar

Fordringar har efter individuell värdering upptagits till belopp varmed de beräknas inflyta.

Placeringsstillgångar

Placeringsstillgångar redovisas i balansräkningen på affärsdag och värderas individuellt post för post. Placeringsstillgångarna har klassificerats som omsättningstillgångar.

Räntebärande tillgångar såsom penningmarknadsinstrument, obligationer och förlagsbevis bokförs till det lägsta av anskaffningsvärdet och verkliga värdet d.v.s. enligt lägsta värdets princip. Det verkliga värdet för räntebärande värdepapper fastställs utifrån senaste köpkurs på balansdagen.

Aktier och andelar bokförs till det lägsta av anskaffningsvärdet och verkliga värdet. För noterade aktier avses med verkligt värde senaste stängningskurs på balansdagen och för onoterade aktier och andelar ett försiktigt bedömt marknadsvärde.

Gottgörelser, inlösen samt företagens inbetalningar

Gottgörelse från Pensionsstiftelsen redovisas direkt mot eget kapital. Även företagets avsättningar och övriga inbetalningar, inlösen av pensionsrätter, ianspråkta värdesäkringsmedel samt medel i garantifonden redovisas direkt mot eget kapital.

Förvaltningskostnader

Genom att administrationen av arbetsgivarnas pensionsåtaganden sedan den 1 januari 2010 hanteras av Reda Pensionsadministration AB har Pensionsstiftelsens verksamhet begränsats till kapitalförvaltningen och Pensionsstiftelsens förvaltning. Kostnaderna för förvaltningen under 2010 uppgick till 8,1 miljoner kronor och omfattar bland annat hantering av gottgörelser, registrering av arbetsgivarnas val av förvaltningsportföljer, årsbokslut och revision. Kostnaderna för kapitalförvaltningen redovisas under Kapitalförvaltning.

Ersättning till styrelse och verkställande direktören framgår av not 12.

Not 1	Resultat från värdepapper och fordringar	2010-12-31	2009-12-31
	Ränteintäkter	534 465	514 562
	Utdelning på aktier och andelar	181 748	216 622
	LVP-anpassningar	-179 887	585 506
	Realisationsvinst räntebärande, netto	93 148	338 145
	Realisationsvinst aktier och andelar, netto	372 374	72 432
	Valutareresultat valutatermin	43 842	-7 141
	Driftskostnader kapitalförvaltning	-14 916	-18 591
	Övriga kostnader	-3 210	-315
		1 027 564	1 701 220
Not 2	Förvaltningskostnader	2010-12-31	2009-12-31
	Förvaltningskostnader	-8 103	-44 649 ¹⁾
	Försäkringsrådgivarutbildning	-	-2 358
	1) För 2009 ingick kostnader för utbetalning och administration av pensioner.	-8 103	-47 007
	Arvode och kostnadsersättning:	2010	2009
	KPMG AB		
	Revisionsuppdrag	-269	-251
	Andra uppdrag	-	-

Not 3 Aktier och andelar i koncernföretag	2010-12-31	2009-12-31
Bokfört värde vid årets början	–	–
Årets inköp	100 298	–
Bokfört värde vid årets slut	100 298	–

Koncernföretag	Organisationsnummer	Antal	Anskaffningsvärde	Verkligt värde
KS Proveniens 418 AB ¹⁾	556810-7097	1000	100 298	100 108

1) Under namnändring till Konsumentkooperationens pensionsstiftelse Fastighet Stockholm AB

Bedömt marknadsvärde

Geografisk marknad	Typ av fastighet	Kontrakterad årshyra ¹⁾	Driftsöverskott ²⁾	Direktavkastning ³⁾	Marknadsvärde	Marknadsvärde, kr/kvm ⁴⁾	Avkastningskrav ⁵⁾
Svealand	Bostäder	23 262	13 164	2,8%	470 000	24 779	2,3 – 3,2 %

- 1) Hyreskontrakt per 1 januari omräknat till helår
- 2) Driftsöverskott omräknat med hyreskontrakt per 1 januari.
- 3) Driftsöverskott omräknat med hyreskontrakt per 1 januari förhållande till marknadsvärde
- 4) Marknadsvärde per kvm lokalarea (exkl garage)
- 5) Vid värderingarna tillämpade avkastningskrav

Värderingsantaganden, genomsnitt

Inflationsantagande År 1	2,0%
Kalkylränta restvärde	4,9%
Direktavkastningskrav restvärde	2,8%
Långsiktig vakansgrad	0,6%
Drift & Underhållskostnader År 1	439 kr/kvm
Investeringar År 1	0 kr/kvm
Marknadshyra (vid noll vakans)	1229 kr/kvm

Not 4 Aktier och andelar i intressebolag	2010-12-31	2009-12-31
Bokfört värde vid årets början	693 940	673 286
Återbetalning till ägarna	–28 900	–28 900
Resultatandel i Gyllenforsen Fastigheter KB	29 798	49 554
Bokfört värde vid årets slut	694 838	693 940

Intressebolag	Organisationsnummer	Antal	Anskaffningsvärde	Verkligt värde
Gyllenforsen Fastigheter KB	969640-2339	289 000	694 507	1 379 468
Gyllenforsen Förvaltning AB	556368-8745	1 000	121	121
KP Pension & Försäkring HB	969643-7863	1 000	10	10
Totalt Aktier och andelar i intressebolag			694 638	1 379 599

Not 5 Placeringsstillgångar	2010-12-31	2009-12-31
Utländska marknadsnoterade aktier	2 506 986	2 551 509
Svenska marknadsnoterade aktier	2 122 234	2 693 250
Alternativa placeringar	47 065	47 065
Obligationer och andra värdepapper	12 085 514	12 247 791
Bokfört värde vid årets slut	16 761 799	17 539 614
Marknadsvärde vid årets slut	17 905 789	18 774 428

Not 6 Lånefordringar	2010-12-31	2009-12-31
Bokfört värde vid årets början	281	333
Tillkommande fordringar	–	–
Reglerade fordringar	–17	–52
Bokfört värde vid årets slut	264	281

Not 7 Förutbetalda kostnader och upplupna intäkter	2010-12-31	2009-12-31
Upplupna ej förfallna räntor	233 063	203 742
Sålda, ej likviderade värdepapper	56 013	4 891
	289 076	208 633

Not 8	Eget kapital	Företagens pensionsfonder	Kvarstående värdesäkringsmedel	Kapitalpåverkande poster
	Vid årets början	18 520 596	344 092	
	Årets resultat			927 311
	Uttag för utbetalda pensioner	-935 295 ¹⁾		
	Företagens gottgörelser för pensionskostnader lanspråkta värdesäkringsmedel	-146 503 ²⁾	-26 565 ⁵⁾	
	Företagens avsättningar	439 061 ³⁾	33 766	
	Erhållna värdesäkringsmedel enl. beslut	1 829 ⁴⁾		
	Avsättningar till fonder			
	- kapitalisering av löpande avkastning	909 149 ⁶⁾	18 162 ⁶⁾	-927 311
	Vid årets slut	18 788 838 ⁷⁾	369 455	-
			2010-12-31	2009-12-31
	1) För företagets räkning har Pensionsstiftelsen utbetalat pensioner och gottgjort sig för motsvarande belopp ur företagets pensionsfonder			
	- ålderspension		-784 227	-757 623
	- pensionstillägg		-151 068	-165 796
	Summa utbetalda pensioner		-935 295	-923 419
	2) Ur företagets överskott i pensionsfonderna har företagen gottgjort sig för			
	- andra pensionskostnader för sina anställda		-113 992	-520 743
	- inlösen av pensionsrätt i försäkring		-32 511	-187 816
	Summa gottgörelse		-146 503	-708 559
	3) Företagens avsättningar			
	- inbetalning för utbetalda pensioner där överskottet i fonden inte räckt till för att täcka pensionsstiftelsens utlägg		216 497	690 156
	- frivillig inbetalning för utbetalda pensioner		76 489	72 848
	- avsättningar för att trygga gjorda pensionsutfästelser		147 904	207 170
	- bidrag från värdesäkringsfonden		-1 829	-256 643
	Summa avsättningar		439 061	713 531
	4) Erhållna värdesäkringsmedel enligt särskilt beslut för			
	- värdesäkring av pensioner		1 829	256 643
	Summa erhållna värdesäkringsmedel		1 829	256 643
	5) lanspråkta värdesäkringsmedel			
	- överförda värdesäkringsmedel till Folksam Liv		-12 493	-12 643
	- premie familjeskydd		-12 664	-14 118
	- uttag ur värdesäkringsfonden enligt kollektivavtalsparternas beslut		-1 408	-294 978
			-26 565	-321 739
	6) Efter att värdesäkringsfonden gottskrivits med ränta på 5,39 (10,41) procent har överskotten i sin helhet tillförts företagets pensionsfonder.			
	7) Företagens pensionsfonder ska minst uppgå till pensionsskulden per 31 december. Vid beräkning av företagets pensionsskuld har tillämpats de grunder som fastställts av styrelsen för Konsumentkooperationens pensionsstiftelse på uppdrag av parterna för KTP-planen. Grunderna bygger på de livslängdsantaganden och belastningar som finns i Finansinspektionens föreskrifter FFFS 2007:24 (tryggandegrunderna). Vid beräkningen av pensionsskuld per 2010-12-31 tillämpades en diskonteringsränta på 3,5 procent före avdrag för avkastningsskatt och omkostnader. Pensionsskulden enligt avräkning med företagen per 31 december 2010 uppgår till 17.750 (17.403) miljoner kronor.			
	Vid beräkning av företagets överskott i pensionsfonderna ska Pensionsstiftelsens tillgångar enligt Lag (1967:531) om tryggande av pensionsutfästelse m.m. värderas utifrån ett bedömt verkligt värde på balansdagen. Detta värde uppgår till 21.026 (20.612) miljoner kronor. Företagens överskott utgörs av detta värde minskat med pensionsskulden, kvarstående värdesäkringsmedel, finansiella skulder samt Pensionsstiftelsens särskilda garantifond som uppgår till 19 (18) miljoner kronor. Överskottet uppgår till 2.791 (2.776) miljoner kronor.			
	8) Kvarstående värdesäkringsmedel per avtalsområde			
		KFO-PTK	237 198	
		KFO-Handels	59 983	
		AFO-Handels	49 401	
		ABFF-Handels	-	
		KFO-FTF	20 420	
		KFO-Handels/FTF	1 191	
		FAO/FTF	1 327	
		Övrigt	-65	
			369 455	

Not 9	Upplupna kostnader och förutbetalda intäkter	2010-12-31	2009-12-31
	Upplupna sociala avgifter	59	73
	Semesterreserv	74	–
	Köpta, ej likviderade värdepapper	37 238	3 212
	Övrigt	4 997	2 864
		42 368	6 149
Not 10	Skatt	2010-12-31	2009-12-31
	Avkastningsskatt	82 628	101 862
	Utländsk källskatt	9 522	11 168
		92 150	113 030
Not 11	Ställda säkerheter	2010-12-31	2009-12-31
	Pant för derivatinstrument	131 606	17 118
		131 606	17 118

Not 12 Anställda och personalkostnader

Verkställande direktören och en medarbetare har under året varit anställda i Pensionsstiftelsen. Dessutom har 19 medarbetare som tillhör den gemensamma kapitalförvaltningen inom Folksam varit tillikaanställda i Pensionsstiftelsen. Personalkostnaderna för dessa medarbetare ingår i kostnaden för kapitalförvaltningen under året.

Principer för ersättning till ledande befattningshavare

Till styrelsens ledamöter med undantag av styrelsens ordförande utgår arvoden och sammanträdesersättningar enligt styrelsens beslut. Ersättning till verkställande direktören utgörs av grundlön, övriga förmåner och pension. Ingen rörlig ersättning utgår.

Löner, ersättningar och övriga förmåner (tkr)	Grundlön/arvode	Rörlig ersättning	Övriga förmåner/ersättningar	Pensionskostnader	Sociala kostnader
Styrelsens ordförande	–	–	–	–	–
Styrelseledamöter	259	–	–	–	81
Verkställande direktören	1 107	–	4	753	349
Övriga anställda	840	–	2	648	264
	2 206	–	6	1 401	694

Pension

Verkställande direktörens pensionsålder är 65 år. Pension utgår enligt gällande kollektivavtal.

Avgångsvederlag

Vid uppsägning från Pensionsstiftelsens sida är uppsägningstiden för verkställande direktören 12 månader.

Stockholm den 10 mars 2011

Anders Sundström
Ordförande

Johnny Capor

Arne Mårtensson

Gunilla Dahmm

Marie Wiksberg

Lars-Anders Häggström

Ulla Lindqvist

Johan Wiberg

Annette Tiljander
Verkställande direktör

Revisorspåteckning

Vår revisionsberättelse har lämnats den 10 mars 2011.

Gunilla Wernelind
Auktoriserad revisor

Lars-Erik Alm

Hans Eklund

Revisionsberättelse

Till styrelsen i Konsumentkooperationens pensionsstiftelse

Org. nr 802001-8423

Vi har granskat årsredovisningen och bokföringen samt styrelsens och verkställande direktörens förvaltning i Konsumentkooperationens pensionsstiftelse för år 2010. Det är styrelsen och verkställande direktören som har ansvaret för räkenskapshandlingarna och förvaltningen och för att årsredovisningslagen tillämpas vid upprättandet av årsredovisningen. Vårt ansvar är att uttala oss om årsredovisningen och förvaltningen på grundval av vår revision.

Revisionen har utförts i enlighet med god revisionssed i Sverige. Det innebär att vi planerat och genomfört revisionen för att med hög men inte absolut säkerhet försäkra oss om att årsredovisningen inte innehåller väsentliga felaktigheter. En revision innefattar att granska ett urval av underlagen för belopp och annan information i räkenskapshandlingarna. I en revision ingår också att pröva redovisningsprinciperna och styrelsens och verkställande direktörens tillämpning av dem samt att bedöma de betydelsefulla uppskattningar som styrelsen och verkställande direktören gjort när de upprättat årsredovisningen samt att utvärdera den samlade informationen i årsredovisningen. Vi har granskat väsentliga beslut, åtgärder och förhållanden i stiftelsen för att kunna bedöma om någon styrelseledamot eller verkstäl-

lande direktören är ersättningsskyldig mot stiftelsen, om skäl för entledigande föreligger eller om någon styrelseledamot eller verkställande direktören på annat sätt har handlat i strid med tryggandelagen eller stadgarna. Vi anser att vår revision ger oss rimlig grund för våra uttalanden nedan.

Årsredovisningen har upprättats i enlighet med årsredovisningslagen och ger en rättvisande bild av stiftelsens resultat och ställning i enlighet med god redovisningssed i Sverige. Förvaltningsberättelsen är förenlig med årsredovisningens övriga delar.

Styrelsens ledamöter och verkställande direktören har inte handlat i strid med tryggandelagen eller stadgarna.

Stockholm den 10 mars 2011

Gunilla Wernelind
Auktoriserad revisor

Lars-Erik Alm

Hans Eklund

Konsumentkooperationens pensionsstiftelse

Postadress:	106 60 Stockholm	Telefon:	08-613 37 00
Huvudkontor:	Östgötagatan 90	Kundservice:	020-485 485
Webbplats:	www.kp.se	Telefax:	08-21 49 35
		E-post:	info@kp.se

Konsumentkooperationens pensionsstiftelse
är en gemensam pensionsstiftelse för företag
och organisationer anslutna till KP Pension &
Försäkring