

Konsumentkooperationens pensionsstiftelse



Årsredovisning 2011

Konsumentkooperationens pensionsstiftelse

**Konsument-
koooperationens
pensionsstiftelse är en
gemensam pensions-
stiftelse för företag
och organisationer inom
kooperationen och
folkrörelserna**

Konsumentkooperationens pensionsstiftelse 2011-12-31

Antal anslutna arbetsgivare	306 (308) st
Antal förmånsberättigade	80.100 (81.300) st
Förvalt kapital	21.049 (21.026) miljoner kr
Utbetalda pensioner	919 (935) miljoner kr
Förvaltningskostnader*	7,4 (8,1) miljoner kr

* Avser endast Pensionsstiftelsens förvaltning inte inräknat kostnaden för kapitalförvaltningen.

Viktiga begrepp

Pensionsstiftelse: En fristående juridisk person som en eller flera arbetsgivare (gemensam pensionsstiftelse) bildat för att trygga utfästelse om pension till arbetstagare eller arbetstagares efterlevande.

Pensionssskuld: Nuvärdet av arbetsgivarens pensionsåtaganden till sina anställda.

Pensionsfond (fack): En arbetsgivares andel i stiftelsens gemensamma förmögenhet. Vinster eller förluster i kapitalförvaltningen fördelas mellan arbetsgivarna i proportion till respektive pensionsfonds storlek.

Avsättning: Arbetsgivarens inbetalningar till sin pensionsfond i stiftelsen för att trygga pensionskulden och garantibufferten.

Gottgörelse: Om pensionsfonden överstiger den beräknade pensionskulden och garantibufferten uppstår ett överskott som arbetsgivaren kan använda till pensionskostnader för sina anställda.

Innehåll

Förändringar under 2011	4
Styrelse.....	5
Förvaltningsberättelse.....	6
Resultat- och balansräkning.....	10
Noter med redovisningsprinciper och bokslutskommentarer	11
Revisionsberättelse.....	15

Förändringar under 2011



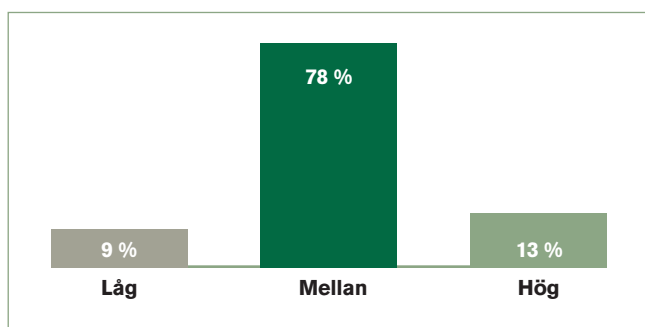
Annette Tiljander
Vd, Konsumentkooperationens
pensionsstiftelse

Konsumentkooperationens pensionsstiftelse (Pensionsstiftelsen) är en gemensam pensionsstiftelse för drygt 300 kooperativa och folkrörelseägda arbetsgivare som bedriver olika verksamheter både rörelsedrivande och ideella. Varje arbetsgivare har en egen pensionsfond som utgör arbetsgivarens andel av Pensionsstiftelsens totala förmögenhet som uppgår till cirka 21 miljarder kronor.

Förvaltningsportföljer

Pensionsstiftelsens placeringstillgångar förvaltas sedan 2010 i tre förvaltningsportföljer med olika sammansättning av tillgångslagen och risknivå. Arbetsgivarna kan efter beslut i Pensionsstiftelsens styrelse placera sin pensionsfond i den förvaltningsportfölj som passar arbetsgivarens pensionsåtagande och verksamhet.

Pensionsstiftelsens totala tillgångar med ett marknadsvärde på 21 049 miljoner kronor vid årsskiftet 2011 fördelades på de olika förvaltningsportföljerna enligt nedan.



Avkastning 2011

Året präglades av turbulensen på finansmarknaderna vilket påverkade avkastningen i de olika förvaltningsportföljerna. Avkastningen i de olika förvaltningsportföljerna har främst påverkats av att de har olika tillgångsfördelning. Aktier har i alla tre portföljerna haft en avkastning på cirka minus 9 procent medan räntebärande tillgångar i alla tre portföljerna haft en avkastning på knappt 10 procent. Fastigheter har avkastat drygt 6 procent. Förvaltningsportfölj Låg fick den högsta avkastningen med 7,6 procent medan förvaltningsportfölj Mellan kom upp i 3,4 procent och förvaltningsportfölj Hög avkastning blev svagt negativ med minus 0,5 procent.

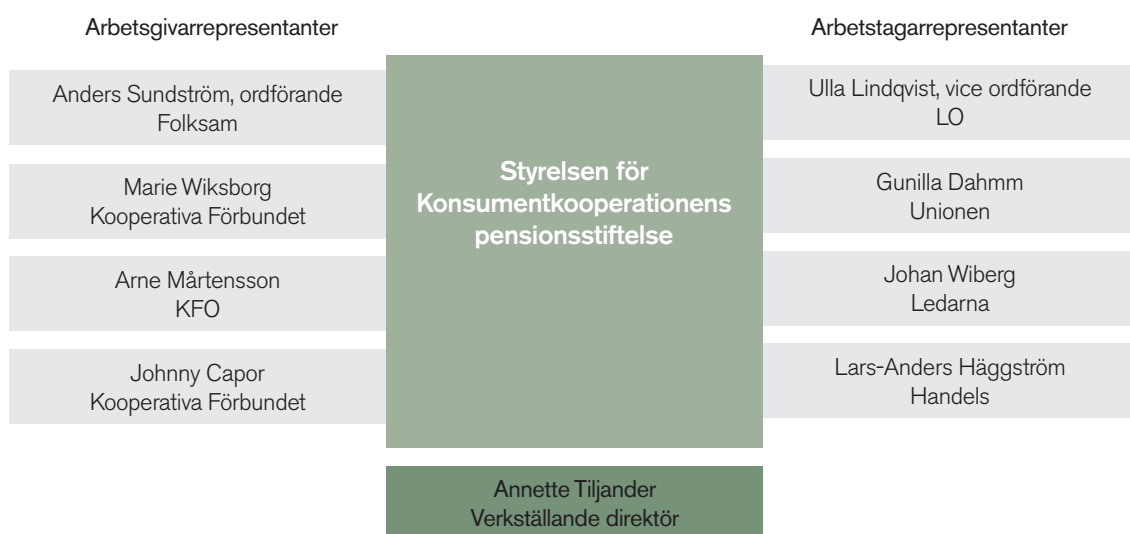
Den genomsnittliga avkastningen i Pensionsstiftelsen under de senaste fem åren har varit 3,8 procent och under de senaste 15 åren 6,4 procent. För 2010 och 2011 har avkastningen i förvaltningsportfölj Mellan använts.

Styrelse

Styrelsen består av åtta ledarmöter jämte personliga suppleanter.

Fyra ledarmöter och suppleanter för dem utses av Kooperativa Förbundet. Två ledarmöter och suppleanter för dem utses av Landsorganisationen i Sverige. En ledamot och suppleant för denne utses av Förhandlings- och samverkansrådet PTK. En ledamot och suppleant för denne utses av Ledarna. Val sker för en tid av ett år.

Styrelsen utser inom sig ordförande och vice ordförande samt tillsätter verkställande direktör.



Förvaltningsberättelse

Konsumentkooperationens pensionsstiftelse
Org. nr 802001-8423

Styrelsen och verkställande direktören för Konsumentkooperationens pensionsstiftelse (Pensionsstiftelsen) lämnar härmed årsredovisning för år 2011, Pensionsstiftelsens sextionionde verksamhetsår.

Ändamål

Pensionsstiftelsen är en gemensam pensionsstiftelse för kooperativa och folkrörelseägda företag.

Pensionsstiftelsens ändamål är att trygga utfästelser om pension, som företagen på grund av föreskrift i allmän pensionsplan eller på annat sätt lämnat till sina anställda. Tillsynsmyndigheter för Pensionsstiftelsen är Länsstyrelsen i Stockholms län och Finansinspektionen. Verksamheten bedrivs med tillämpning av Lag (1967:531) om tryggnad av pensionsutfästelse m.m. Vid utgången av år 2011 fanns 343 (345) aktiva pensionsfonder (fack) med saldon i Pensionsstiftelsen, fördelade på 306 (308) arbetsgivare. Antalet destinatärer uppgick till 80 165 (81 297).

Väsentliga händelser

Under året beslutades att den verksamhet som bedrivs under varumärket KP Pension & Försäkring ska bedrivas under varumärket Folksam från februari 2012. Pensionsstiftelsen kommer att behålla sitt namn men synas under varumärket Folksam. Information och tjänster samlas under begreppet ”kooperativa tjänstepensioner” på www.folksam.se.

Det av Pensionsstiftelsen delägda bolaget Kooperationens pensionsanstalt (KP) Pension & Försäkring HB försattes i likvidation den 31 oktober efter beslut av bolagsmännen med anledning av att någon verksamhet inte längre bedrivs i bolaget.

Under året har, med anledning av omstrukturering inom Swedbank Robur-koncernen, Swedbank Roburs kapitalförvaltningsuppdrag för Pensionsstiftelsen överförts från Swedbank Robur Kapitalförvaltning AB till Swedbank Robur Fonder AB och Swedbank Robur AB.

Koncernstruktur

Pensionsstiftelsen äger Konsumentkooperationens pensionsstiftelse Fastighet Stockholm AB som genom dotterbolag äger fem bostadsfastigheter i Stockholms län. Pensionsstiftelsen äger även 28,9 procent i Gyllenforsen Fastigheter KB, 50 procent i Gyllenforsen Förvaltning AB och 50 procent i Kooperationens pensionsanstalt (KP) Pension & Försäkring HB.

Koncernredovisning upprättas inte i enlighet med ÅRL 7 kap 3 §.

Ekonomisk översikt

Pensionsstiftelsens intäkter utgörs av avkastningen på placeringstillgångarna. Kostnaderna består av förvaltningskostnader och avkastningsskatt. De till Pensionsstiftelsen knutna värdesäkringsmedlen kan på initiativ från arbetsmarknadens parter användas till pensionsändamål.

Kapitalförvaltning

Pensionsstiftelsens kapital ska enligt Lag (1967:531) om tryggnad av pensionsutfästelse m.m. placeras på ett sådant sätt att lämplig riskspridning uppnås. Vidare ska tillgångarna placeras på det sätt som bäst gagnar dem som omfattas av Pensionsstiftelsens ändamål och också i övrigt på ett aktsamt sätt.

Styrelsen har fastställt placeringsriktlinjer som styr Pensionsstiftelsens riskhantering. Riktlinjerna anger bland annat vilka tillgångsslag och instrument som är tillåtna och inom vilka gränser kapitalet i respektive portfölj, Lågrisk, Mellanrisk och Högrisk, kan fördelas mellan olika tillgångsslag. Riktlinjerna ger också ett ramverk för fördelningen mellan marknader, branscher och emittenter för respektive portfölj. Gränser finns också fastställda för ränterisker och valutakursrisker. Placeringar i aktier och räntebärande tillgångar följs regelbundet upp och utvärderas mot referensindex fastställda av verkställande direktören.

Pensionsstiftelsens tillgångar förvaltas av den gemensamma kapitalförvaltningen inom Folksam. Kapitalförvaltningen ansvarar för riskstyrning och uppföljning av samtliga placerings- tillgångar inklusive utlagda kapitalförvaltningsuppdrag. En stor del av den löpande förvaltningen av aktier och räntebärande värdepapper sker hos Swedbank Robur Fonder AB och Swedbank Robur AB.

Marknadsvärdet för Pensionsstiftelsens tillgångar uppgick per 31 december 2011 till 21 049 (21 026) miljoner kronor fördelat på nedanstående tillgångar.

	Mkr
Räntebärande placeringar	12 704
Aktier	6 211
Alternativa placeringar	–
Fastigheter	1 913
Stiftelsestrategiska innehav	25
Säkringsinstrument	15
Marknadsvärde placeringstillgångar (enligt totalavkastningstabeller)	20 868
Rörelsens kassabehållning (fördelat per portfölj)	181
Lånefordringar (ej fördelat per portfölj)	0,3
Övriga fordringar (ej fördelat per portfölj)	–
Summa	21 049

Kostnaderna för kapitalförvaltningen uppgick under 2011 till 19,9 (14,9) miljoner kronor eller 0,09 (0,07) procent av det genomsnittligt förvaltade kapitalet i Pensionsstiftelsen.

Marknadsutveckling

Året inleddes med en svag svensk börsutveckling, men med uppgångar på flertalet övriga aktiemarknader. Räntor inledde svagt stigande med en stark tilltro till den svenska konjunkturutvecklingen och viss oro för inflation. I Sverige var börsen stark en period under våren, understödd av starka bolagsrapporter.

Under senare delen av våren kom skuldkrisen i Europa och särskilt Grekland i fokus igen. I södra Europa steg statsräntorna medan de i norr började sjunka när kapital sökte sig till statsfinansiellt starkare länder som Tyskland och Sverige. Efter sommaren blev det statsfinansiella läget akut i framför allt Grekland och en eurokris med annalkande konjunkturförsvagning var i antågande. På några veckor sjönk börserna med uppemot 20 procent och långa svenska statsobligationsräntor sjönk med nära en procentenhet till rekordlåga nivåer. För kreditobligationer var räntenedgången betydligt mindre till följd av oro för kreditförluster och finansieringsproblem i det europeiska banksystemet. Trots intensiva försök från Europas statschefer att lösa eurokrisen så steg statsräntorna i södra Europa och kapital fortsatte istället att söka sig till bland annat Sverige, med följd att trycket nedåt på svenska räntor var fortsatt stort. I november nådde europroblemen även Tyskland och en svårsåld statsobligationsemission fick till följd att den svenska räntan blev väsentligt lägre än den tyska.

Under året som helhet sjönk den svenska börserna med ca 15 procent och internationella börser, sammanvägda som MSCI World-index, gick ner med ca 5 procent i lokal valuta, men ca 3 procent i svenska kronor – till följd av valutakursförändringar under året. Den 5-åriga statsobligationsräntan som vid början av året låg på nivåer upp emot 3,55 procent bottnade i december på 1,0 procent.

Fastighetsmarknaden i Sverige var under året relativt stark, framförallt under första halvåret, men efter sommaren noterades en viss avmattning. För kommersiella fastigheter var lokalefterfrågan fortsatt god och bidrog till en god värdeutveckling. Efterfrågan på bostäder i storstadsområdena är fortfarande hög och bidrar också till en god värdeutveckling. Det finns ett ökande intresse i marknaden för bostadsfastigheter med inriktning på äldreboende.

Portföljernas utveckling

Det som i huvudsak förklarar totalavkastningen är respektive portföljs strategiska tillgångsfördelning. Den strategiska tillgångsfördelningen mellan aktier och räntebärande tillgångar avspeglar den risknivå som finns i respektive portfölj.

Avkastningen är beräknad enligt tidsviktad metod, Time Weighted Return. Metoden innebär att avkastningen uttryckt i procent är oberoende av vilket kapital som tillförts eller tagits ut ur portföljerna under året. Om avkastningen till exempel först är negativ varefter portföljen tillförs kapital och tillgångsvärdena sedan ökar kan avkastningen förbli negativ uttryckt i procent även om portföljen i kronor tjänat in mer än den förlorat, d v s får en positiv avkastning uttryckt i kronor.

Lågrisk

Aktieexponeringen i Lågriskportföljen har varit cirka 10 procent under året. Andelen fastigheter har varit ca 9 procent av totala tillgångar. Andelen räntebärande placeringar har under året varit drygt 80 procent. Durationen i räntebärande placeringar var vid ingången av året drygt 4 år och har under året ökat till knappt 5 år.

Totalavkastningen 2011 på Lågriskportföljens tillgångar blev 7,6 (3,9) procent, motsvarande 99 (168) miljoner kronor. Den huvudsakliga förklaringen till den goda avkastningen är en stor allokering till räntebärande placeringar i kombination med kraftigt sjunkande räntor under året. Även avkastningen på fastigheter har varit god.

	Ingående marknads- värde, mkr 2011-01-01	Utgående marknads- värde, mkr 2011-12-31	Total avkastning 2011 Mkr	Total avkastning 2011 %	Total avkastning 2010 %	Total avkastning 2009* %	Total avkastning 2008* %
Räntebärande placeringar	1 155	1 540	103	9,9	2,5	2,3	11,9
Aktier	84	177	-11	-8,9	15,1	24,3	-31,8
Alternativa placeringar	4	0	0	-7,5	-3,6	-16,2	4,2
Fastigheter	120	174	7	6,1	8,0	15,0	1,0
Säkringsinstrument	2	0	1	n/a	n/a	n/a	n/a
Stiftelsestrategiska innehav	2	2	0	0,0	0,0	0,0	0,0
Summa	1 367	1 893	99	7,6	3,9	8,8	-0,7

I tabellen ovan ingår inte behållningen på Lågriskportföljens verksamhetskonto. Behållningen var 21,1 (12,4) miljoner kronor per 2011-12-31.

* Avser Pensionsstiftelsens totala tillgångar.

Mellanrisk

Aktieexponeringen i Mellanriskportföljen har varit cirka 30 procent under året. Andelen fastigheter har varit ca 9 procent av totala tillgångar. Andelen räntebärande placeringar har under året varit drygt 60 procent. Durationen i räntebärande placeringar var vid ingången av året drygt 4 år och har under året ökat till knappt 5 år.

Totalavkastningen 2011 på Mellanriskportföljens tillgångar blev 3,4 (6,5) procent, motsvarande 573 (953) miljoner kronor. Den huvudsakliga förklaringen till avkastningen är att en god avkastning på räntebärande placeringar kunnat kompensera för en kraftigt negativ avkastning på aktier. En god avkastning på fastigheter har bidragit positivt till totalavkastningen.

	Ingående marknads- värde, mkr 2011-01-01	Utgående marknads- värde, mkr 2011-12-31	Total avkastning 2011 Mkr	Total avkastning 2011 %	Total avkastning 2010 %	Total avkastning 2009* %	Total avkastning 2008* %
Räntebärande placeringar	11 313	9 984	1 012	9,9	2,5	2,3	11,9
Aktier	4 885	4 808	-490	-8,8	14,8	24,3	-31,8
Alternativa placeringar	46	0	-3	-6,4	-3,6	-16,2	4,2
Fastigheter	1 577	1 493	96	6,1	8,0	15,0	1,0
Säkringsinstrument	22	13	-42	n/a	n/a	n/a	n/a
Stiftelsestrategiska innehav	21	20	0	0,0	0,0	0,0	0,0
Summa	17 865	16 316	573	3,4	6,5	8,8	-0,7

I tabellen ovan ingår inte behållningen på Mellanriskportföljens verksamhetskonto. Behållningen var 63,9 (65,4) miljoner kronor per 2011-12-31.

* Avser Pensionsstiftelsens totala tillgångar.

Högrisk

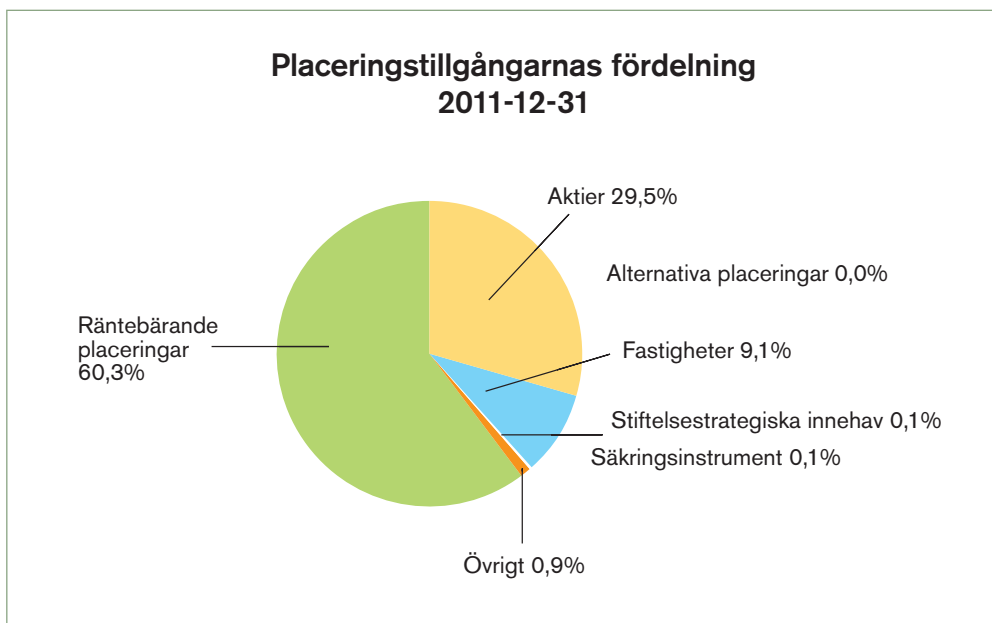
Aktieexponeringen i Högriskportföljen har varit cirka 50 procent under året. Andelen fastigheter har varit ca 9 procent av totala tillgångar. Andelen räntebärande placeringar har under året varit drygt 45 procent. Durationen i räntebärande placeringar var vid ingången av året drygt 4 år och har under året ökat till knappt 5 år.

Totalavkastningen 2011 på Högriskportföljens tillgångar blev minus 0,5 (9,0) procent, motsvarande 2 (101) miljoner kronor. Den huvudsakliga förklaringen till den svagt negativa avkastningen är att en god avkastning på räntebärande placeringar tillsammans med en god avkastning på fastigheter inte fullt ut kunnat kompensera för en kraftigt negativ avkastning på aktier.

	Ingående marknads- värde, mkr 2011-01-01	Utgående marknads- värde, mkr 2011-12-31	Total avkastning 2011 Mkr	Total avkastning 2011 %	Total avkastning 2010 %	Total avkastning 2009* %	Total avkastning 2008* %
Räntebärande placeringar	707	1 180	62	9,7	2,5	2,3	11,9
Aktier	782	1 226	-65	-9,0	14,4	24,3	-31,8
Alternativa placeringar	4	0	0	-7,5	-3,6	-16,2	4,2
Fastigheter	146	246	9	6,1	8,0	15,0	1,0
Säkringsinstrument	4	3	-3	n/a	n/a	n/a	n/a
Stiftelsestrategiska innehav	2	3	0	0,0	0,0	0,0	0,0
Summa	1 644	2 658	2	-0,5	9,0	8,8	-0,7

I tabellen ovan ingår inte behållningen på Högriskportföljens verksamhetskonto. Behållningen var 96,2 (35,6) miljoner kronor per 2011-12-31.

* Avser Pensionsstiftelsens totala tillgångar.



Förändring i pensionsfonder

För varje företag som är anslutet till Pensionsstiftelsen beräknas kontinuerligt kapitalvärdet av de pensionsutfästelser som företaget tryggar i Pensionsstiftelsen per 31 december respektive år. Pensionsfonden beräknas på företagets avsättningar till och gottgörelse ur Pensionsstiftelsen samt företagets andel i Pensionsstiftelsens resultat.

Förvaltningskostnader

Genom att administrationen av arbetsgivarnas pensionsåtaganden sedan den 1 januari 2010 sköts av Reda Pensionsadministration AB har Pensionsstiftelsens verksamhet begränsats till kapitalförvaltning och Pensionsstiftelsens förvaltning. Kostnaderna för förvaltningen uppgick 2011 till 7,4 (8,1) miljoner kronor och omfattar bland annat hantering av gottgörelser, registrering av arbetsgivarnas val av förvaltningsportföljer, årsbokslut och revision. Kostnaderna för kapitalförvaltningen redovisas ovan under Kapitalförvaltning.

Gottgörelse ur Pensionsstiftelsen

Arbetsgivarna har fått gottgörelse ur överskottet i sin pensionsfond i Pensionsstiftelsen för utbetalda pensioner och inlösen i försäkring med 919 (935) miljoner kronor. Utöver pensionsutbetalningarna och inlösen i försäkring, kan arbetsgivarna få gottgörelse ur överskottet i sin pensionsfond för andra tjänstepensionskostnader och kostnader för allmän pension. Under året har företagen fått gottgörelse för sådana kostnader med sammanlagt 270 (114) miljoner kronor.

Angående Pensionsstiftelsens resultat och ställning i övrigt hänvisas till efterföljande resultat- och balansräkningar med tillhörande bokslutskommentarer.

Resultaträkning

Belopp i tkr	Not	2011	2010
Intäkter			
Resultat från värdepapper och fordringar	1	<u>530 014</u>	<u>1 027 564</u>
		530 014	1 027 564
Kostnader			
Förvaltningskostnader	2	<u>-7 395</u>	<u>-8 103</u>
Resultat		522 619	1 019 461
Skatt			
Årets resultat	10	<u>-88 031</u>	<u>-92 150</u>
		434 588	927 311

Balansräkning

Belopp i tkr	Not	2011	2010
TILLGÅNGAR			
Anläggningstillgångar			
Finansiella anläggningstillgångar			
Aktier och andelar i koncernföretag	3	100 298	100 298
Aktier och andelar i intressebolag	4	690 166	694 838
Lån till koncernföretag		379 000	379 000
Lån till intressebolag		<u>25 000</u>	<u>25 000</u>
Summa anläggningstillgångar		<u>1 194 464</u>	<u>1 199 136</u>
Omsättningstillgångar			
Placeringstillgångar			
Värdepappersinnehav	5	17 171 312	16 761 799
Lånefordringar	6	<u>251</u>	<u>264</u>
		17 171 563	16 762 063
Kortfristiga fordringar			
Skattefordringar		-	-
Övriga fordringar		1 147	38 331
Förutbetalda kostnader och upplupna intäkter	7	<u>309 588</u>	<u>289 076</u>
		310 735	327 407
Kassa och bank		466 217	964 502
Summa omsättningstillgångar		17 948 515	18 053 972
SUMMA TILLGÅNGAR		<u>19 142 979</u>	<u>19 253 108</u>
Eget kapital	8		
Företagens pensionsfonder		18 550 835	18 788 838
Kvarstående värdesäkringsmedel		<u>386 878</u>	<u>369 455</u>
		18 937 713	19 158 293
Kortfristiga skulder			
Övriga skulder		194 360	52 447
Upplupna kostnader och förutbetalda intäkter	9	<u>10 906</u>	<u>42 368</u>
		205 266	94 815
SUMMA EGET KAPITAL OCH SKULDER		<u>19 142 979</u>	<u>19 253 108</u>
STÄLLDA SÄKERHETER OCH ANSVARSFÖRBINDELSER			
Belopp i tkr	Not	2011	2010
Ställda säkerheter	11	168 206	131 606
Ansvarsförbindelser			
Skulder i KP Pension & Försäkring HB		<u>50 396</u>	<u>339 108</u>
		50 396	339 108

Noter med redovisningsprinciper och bokslutskommentarer

Belopp i tkr om inget annat anges

Allmänna redovisningsprinciper

Redovisningen har upprättats enligt Årsredovisningslagen (1995:1554) och Bokföringsnämndens allmänna råd. Vissa avvikelser beträffande resultat- och balansräkningen, som är betingade av verksamhetens särskilda inriktning, har gjorts.

Värderingsprinciper m.m.

Tillgångar, avsättningar och skulder har bokförts till anskaffningsvärden om inget annat anges nedan.

Fordringar

Fordringar har efter individuell värdering upptagits till belopp varmed de beräknas inflyta.

Placeringsstillgångar

Placeringsstillgångar redovisas i balansräkningen på affärsdag och värderas individuellt post för post. Placeringsstillgångarna har klassificerats som omsättningstillgångar.

Räntebärande tillgångar såsom penningmarknadsinstrument, obligationer och förlagsbevis bokförts till det lägsta av anskaffningsvärdet och verkliga värdet d.v.s. enligt lägsta värdets princip. Det verkliga värdet för räntebärande värdepapper fastställs utifrån senaste köpkurs på balansdagen.

Aktier och andelar bokförts till det lägsta av anskaffningsvärdet och verkliga värdet. För noterade aktier avses med verkligt värde senaste stängningskurs på balansdagen och för onoterade aktier och andelar ett försiktigt bedömt marknadsvärde.

Gottgörelser, inlösen samt företagens inbetalningar

Gottgörelse från Pensionsstiftelsen redovisas direkt mot eget kapital. Även företagens avsättningar och övriga inbetalningar, inlösen av pensionsrätter, ianspråktaga värdesäkringsmedel samt medel i garantifonden redovisas direkt mot eget kapital.

Förvaltningskostnader

Genom att administrationen av arbetsgivarnas pensionsåtaganden sedan den 1 januari 2010 hanteras av Reda Pensionsadministration AB har Pensionsstiftelsens verksamhet begränsats till kapitalförvaltningen och Pensionsstiftelsens förvaltning. Kostnaderna för förvaltningen under 2011 uppgick till 7,4 miljoner kronor och omfattar bland annat hantering av gottgörelser, registrering av arbetsgivarnas val av förvaltningsportföljer, årsbokslut och revision. Kostnaderna för kapitalförvaltningen redovisas under Kapitalförvaltning.

Ersättning till styrelse och verkställande direktören framgår av not 12.

Not 1	Resultat från värdepapper och fordringar	2011	2010
	Ränteintäkter	525 342	534 465
	Utdelning på aktier och andelar	238 841	181 748
	LVP-anpassningar	-336 081	-179 887
	Realisationsvinst räntebärande, netto	157 405	93 148
	Realisationsvinst aktier och andelar, netto	15 501	372 374
	Valutaresultat valutatermin	-46 042	43 842
	Driftskostnader kapitalförvaltning	-20 101	-14 916
	Övriga kostnader	-4 851	-3 210
	Summa	530 014	1 027 564
Not 2	Förvaltningskostnader	2011	2010
	Förvaltningskostnader	-7 395	-8 103
		-7 395	-8 103
	Arvode och kostnadsersättning:		
	KPMG AB		
	Revisionsuppdrag	-75	-269
	Andra uppdrag	-156	-

Not 3 Aktier och andelar i koncernföretag	2011-12-31	2010-12-31
Bokfört värde vid årets början	100 298	–
Årets inköp	–	100 298
Bokfört värde vid årets slut	100 298	100 298

Koncernföretag	Org.nummer	Antal	Anskaffningsvärde	Verkligt värde
Konsumentkooperationens Pensionsstiftelse Fastighet Stockholm AB	556810-7097	1 000	100 298	109 458

Bedömt marknadsvärde

Geografisk marknad	Typ av fastighet	Kontrakterad årshyra ¹⁾	Driftsöverskott ²⁾	Direktavkastning ³⁾	Marknadsvärde	Marknadsvärde kr/kvm ⁴⁾	Avkastningskrav ⁵⁾
Svealand	Bostäder	23 494	13 730	2,8%	487 000	25 586	2,3 – 3,2 %

¹⁾ Hyreskontrakt per 1 januari omräknat till helår

²⁾ Driftsöverskott omräknat med hyreskontrakt per 1 januari.

³⁾ Driftsöverskott omräknat med hyreskontrakt per 1 januari i förhållande till marknadsvärde

⁴⁾ Marknadsvärde per kvm lokalarea (exkl garage)

⁵⁾ Vid värderingarna tillämpade avkastningskrav

Värderingsantaganden, genomsnitt

Inflationsantagande År 1	2,0 %
Kalkylränta restvärde	4,8 %
Direktavkastningskrav restvärde	2,7 %
Långsiktig vakansgrad	0,7 %
Drift & Underhållskostnader År 1	443 kr/kvm
Investeringar År 1	525 kr/kvm
Marknadshyra (vid noll vakans)	1 233 kr/kvm

Not 4 Aktier och andelar i intressebolag	2011-12-31	2010-12-31
Bokfört värde vid årets början	694 838	693 940
Återbetalning till ägarna	-43 350	-28 900
Resultatandel i Gyllenforsen Fastigheter KB	38 678	29 798
Bokfört värde vid årets slut	690 166	694 838

Intressebolag	Org.nummer	Antal	Anskaffningsvärde	Verkligt värde
Gyllenforsen Fastigheter KB	969640-2339	289 000	690 035	1 429 429
Gyllenforsen Förvaltning AB	556368-8745	1 000	121	121
KP Pension & Försäkring HB	969643-7863	1 000	10	10
Totalt Aktier och andelar i intressebolag			690 166	1 429 560

Not 5 Placeringsstillgångar	2011-12-31	2010-12-31
Utländska marknadsnoterade aktier	2 748 733	2 506 986
Svenska marknadsnoterade aktier	2 715 614	2 122 234
Alternativa placeringar	58 201	47 065
Obligationer och andra värdepapper	11 648 765	12 085 514
Bokfört värde vid årets slut	17 171 312	16 761 799
Marknadsvärde vid årets slut	18 385 706	17 905 789

Not 6 Lånefordringar	2011-12-31	2010-12-31
Bokfört värde vid årets början	264	281
Tillkommande fordringar	–	–
Reglerade fordringar	-13	-17
Bokfört värde vid årets slut	251	264

Not 7 Förutbetalda kostnader och upplupna intäkter	2011-12-31	2010-12-31
Upplupna ej förfallna räntor	245 899	233 063
Sälda, ej likviderade värdepapper	63 689	56 013
	309 588	289 076

Not 8 Eget kapital

	Företagens pensionsfonder	Kvarstående värdesäkringsmedel	Kapital- påverkande poster
Vid årets början	18 788 838	369 455	–
Årets resultat	–	–	434 588
Uttag för utbetalda pensioner	-919 400 ¹⁾	–	–
Företagens gottgörelser för pensionskostnader	-599 520 ²⁾	–	–
lanspråktagna värdesäkringsmedel	–	-30 493 ³⁾	–
Företagens avsättningar	860 542 ³⁾	33 691	–
Erhållna värdesäkringsmedel enligt beslut	13 ⁴⁾	–	–
Avsättningar till fonder			
– kapitalisering av löpande avkastning	420 362 ⁶⁾	14 226 ⁶⁾	-434 588
Vid årets slut	18 550 835⁷⁾	386 878	0

1) För företagets räkning har Pensionsstiftelsen utbetalat pensioner och gottgjort sig för motsvarande belopp ur företagets pensionsfonder

- ålderspension
- pensionstillägg

Summa utbetalda pensioner

	2011-12-31	2010-12-31
	-783 033	-784 227
	-136 367	-151 068
Summa utbetalda pensioner	-919 400	-935 295

2) Ur företagets överskott i pensionsfonderna har företagen gottgjort sig för

- andra pensionskostnader för sina anställda
- inlösen av pensionsrätt i försäkring

Summa gottgörelse

	-269 770	-113 992
	-329 750	-32 511
Summa gottgörelse	-599 520	-146 503

3) Företagens avsättningar

- inbetalning för utbetalda pensioner där överskottet i fonden
- inte räckt till för att täcka Pensionsstiftelsens utlägg
- frivillig inbetalning för utbetalda pensioner
- avsättningar för att trygga gjorda pensionsutfästelser
- bidrag från värdesäkringsfonden

Summa avsättningar

	443 062	216 497
	53 104	76 489
	364 389	147 904
	-13	-1 829
Summa avsättningar	860 542	439 061

4) Erhållna värdesäkringsmedel enligt särskilt beslut för

- korrigerig uttagen premie familjeskydd
- värdesäkring av pensioner

Summa erhållna värdesäkringsmedel

	13	–
	–	-1 829
Summa erhållna värdesäkringsmedel	13	1 829

5) lanspråktagna värdesäkringsmedel

- överförda värdesäkringsmedel till Folksam Liv
- premie familjeskydd
- uttag ur värdesäkringsfonden enligt kollektivavtalsparternas beslut

Summa

	-12 466	-12 493
	-12 582	-12 664
	-5 446	-1 408
Summa	-30 493	-26 565

6) Efter att värdesäkringsfonden gottskrivits med ränta på 4,00 (5,39) procent har överskotten i sin helhet tillförts företagets pensionsfonder.

7) Företagens pensionsfonder ska minst uppgå till pensionsskulden per 31 december.

Vid beräkning av företagets pensionsskulden har tillämpats de grunder som fastställts av styrelsen för Konsumentkooperationens pensionsstiftelse på uppdrag av parterna för KTP-planen. Grunderna bygger på de livslängdsantaganden och belastningar som finns i Finansinspektionens föreskrifter FFFS 2007:24 (tryggandegrunderna). Vid beräkningen av pensionsskulden per 2011-12-31 tillämpades en diskonteringsränta på 3,5 procent före avdrag för avkastningsskatt och omkostnader.

Pensionsskulden enligt avräkning med företagen per 31 december 2011 uppgår till 17 724 (17 750) miljoner kronor.

Vid beräkning av företagets överskott i pensionsfonderna ska Pensionsstiftelsens tillgångar enligt Lag (1967:531) om tryggande av pensionsutfästelse m.m. värderas utifrån ett bedömt verkligt värde på balansdagen. Detta värde uppgår till 21 049 (21 026) miljoner kronor. Företagens överskott utgörs av detta värde minskat med pensionsskulden, kvarstående värdesäkringsmedel, finansiella skulder samt Pensionsstiftelsens särskilda garantifond som uppgår till 20 (19) miljoner kronor. Överskottet uppgår till 2 713 (2 791) miljoner kronor.

8) Kvarstående värdesäkringsmedel per avtalsområde

KFO-PTK	245 557
KFO-Handels	63 282
AFO-Handels	51 779
KFO-FTF	22 781
KFO-Handels/FTF	1 331
FAO/FTF	2 135
Övrigt	13
Summa	386 878

Not 9	Upplupna kostnader och förutbetalda intäkter	2011-12-31	2010-12-31
	Upplupna sociala avgifter	75	59
	Semesterreserv	76	74
	Köpta, ej likviderade värdepapper	2 764	37 238
	Övrigt	7 991	4 997
	Summa	10 906	42 368

Not 10	Skatt	2011-12-31	2010-12-31
	Avkastningsskatt	75 387	82 628
	Utländsk källskatt	12 644	9 522
	Summa	88 031	92 150

Not 11	Ställda säkerheter	2011-12-31	2010-12-31
	Pant för derivatinstrument	168 206	131 606
	Summa	168 206	131 606

Not 12 Anställda och personalkostnader

Verkställande direktören och en medarbetare har under året varit anställda i Pensionsstiftelsen. Dessutom har 18 medarbetare som tillhör den gemensamma kapitalförvaltningen inom Folksam varit tillikaanställda i Pensionsstiftelsen. Personalkostnaderna för dessa medarbetare ingår i kostnaden för kapitalförvaltningen under året.

Principer för ersättning till ledande befattningshavare

Till styrelsens ledamöter med undantag av styrelsens ordförande utgår arvoden och sammanträdesersättningar enligt styrelsens beslut. Ersättning till verkställande direktören utgörs av grundlön, övriga förmåner och pension. Ingen rörlig ersättning utgår.

2011

Löner, ersättningar och övriga förmåner (tkr)	Grundlön/ arvode	Rörlig ersättning	Övriga förmåner/ ersättningar	Pensionskostnader	Sociala kostnader
Styrelsens ordförande	–	–	–	–	–
Styrelseledamöter	282	–	–	–	89
Verkställande direktören	1 140	–	8	732	360
Övriga anställda	862	–	6	553	273
Summa	2 284	–	14	1 285	722

2010

Löner, ersättningar och övriga förmåner (tkr)	Grundlön/ arvode	Rörlig ersättning	Övriga förmåner/ ersättningar	Pensionskostnader	Sociala kostnader
Styrelsens ordförande	–	–	–	–	–
Styrelseledamöter	259	–	–	–	81
Verkställande direktören	1 107	–	4	753	349
Övriga anställda	840	–	2	648	264
Summa	2 206	–	6	1 401	694

Pension

Verkställande direktörens pensionsålder är 65 år. Pension utgår enligt gällande kollektivavtal.

Avgångsvederlag

Vid uppsägning från Pensionsstiftelsens sida är uppsägningstiden för verkställande direktören 12 månader.

Stockholm den 16 mars 2012

Anders Sundström
Ordförande

Johnny Capor

Arne Mårtensson

Gunilla Dahmm

Marie Wiksborg

Lars-Anders Häggström

Ulla Lindqvist

Johan Wiberg

Annette Tiljander
Verkställande direktör

Revisorspåteckning
Vår revisionsberättelse har lämnats den 16 mars 2012.

Gunilla Wernelind
Auktoriserad revisor

Lars-Erik Alm

Hans Eklund

Revisionsberättelse

Till styrelsen i Konsumentkooperationens pensionsstiftelse
org.nr 802001-8423

Rapport om årsredovisningen

Vi har reviderat årsredovisningen för Konsumentkooperationens pensionsstiftelse för år 2011.

Styrelsens ansvar för årsredovisningen

Det är styrelsen som har ansvaret för att upprätta en årsredovisning som ger en rättvisande bild enligt årsredovisningslagen och för den interna kontroll som styrelsen bedömer är nödvändig för att upprätta en årsredovisning som inte innehåller väsentliga felaktigheter, vare sig dessa beror på oegentligheter eller på fel.

Revisorernas ansvar

Vårt ansvar är att uttala oss om årsredovisningen på grundval av vår revision. Vi har utfört revisionen enligt International Standards on Auditing och god revisionssed i Sverige. Dessa standarder kräver att vi följer yrkesetiska krav samt planerar och utför revisionen för att uppnå rimlig säkerhet att årsredovisningen inte innehåller väsentliga felaktigheter.

En revision innefattar att genom olika åtgärder inhämta revisionsbevis om belopp och annan information i årsredovisningen. Revisorn väljer vilka åtgärder som ska utföras, bland annat genom att bedöma riskerna för väsentliga felaktigheter i årsredovisningen, vare sig dessa beror på oegentligheter eller på fel. Vid denna riskbedömning beaktar revisorn de delar av den interna kontrollen som är relevanta för hur stiftelsen upprättar årsredovisningen för att ge en rättvisande bild i syfte att utforma granskningsåtgärder som är ändamålsenliga med hänsyn till omständigheterna, men inte i syfte att göra ett uttalande om effektiviteten i stiftelsens interna kontroll. En revision innefattar också en utvärdering av ändamålsenligheten i de redovisningsprinciper som har använts och av rimligheten i styrelsens uppskattningar i redovisningen, liksom en utvärdering av den övergripande presentationen i årsredovisningen.

Vi anser att de revisionsbevis vi har inhämtat är tillräckliga och ändamålsenliga som grund för våra uttalanden.

Uttalanden

Enligt vår uppfattning har årsredovisningen upprättats i enlighet med årsredovisningslagen och ger en i alla väsentliga avseenden rättvisande bild av stiftelsens finansiella ställning per 2011-12-31 och av dess finansiella resultat för året enligt årsredovisningslagen.

Rapport om andra krav enligt lagar och andra författningar

Utöver vår revision av årsredovisningen har vi även reviderat styrelsens förvaltning för Konsumentkooperationens pensionsstiftelse för år 2011.

Styrelsens ansvar

Det är styrelsen som har ansvaret för förvaltningen enligt tryggandelagen och stadgarna.

Revisorernas ansvar

Vårt ansvar är att med rimlig säkerhet uttala oss om huruvida vi vid vår granskning funnit att någon styrelseledamot handlat i strid med tryggandelagen eller stadgarna. Vi har utfört revisionen enligt god revisionssed i Sverige.

Som underlag för vårt uttalande om förvaltningen har vi utöver vår revision av årsredovisningen granskat väsentliga beslut, åtgärder och förhållanden i stiftelsen för att kunna bedöma om någon styrelseledamot är ersättningsskyldig mot stiftelsen eller om det finns skäl för entledigande. Vi har även granskat om någon styrelseledamot på annat sätt har handlat i strid med tryggandelagen, årsredovisningslagen eller stadgarna.

Vi anser att de revisionsbevis vi har inhämtat är tillräckliga och ändamålsenliga som grund för vårt uttalande.

Uttalande

Styrelseledamöterna har inte handlat i strid med tryggandelagen eller stadgarna.

Stockholm den 17 mars 2012

Gunilla Wernelind
Auktoriserad revisor

Lars-Erik Alm

Hans Eklund

Konsumentkooperationens pensionsstiftelse

Postadress: 106 60 Stockholm Telefon: 0771-960 960
Huvudkontor: Östgötagatan 90 Kundservice: 020-485 485
Webbplats: folksam.se

